

## **ZADÁVACÍ DOKUMENTACE**

ve smyslu § 28 odst. 1 písm. b) zákona č. 134/2016 Sb., o zadávání veřejných zakázek,  
ve znění pozdějších předpisů (dále jen „ZZVZ“)

pro nadlimitní veřejnou zakázku

### **„Zajištění podpory, údržby a rozvoje ekonomického informačního systému po dobu 60 měsíců“**

zadávanou v otevřeném řízení podle § 56 ZZVZ

(dále jen „veřejná zakázka“).

**Identifikační údaje veřejné zakázky:**

Název veřejné zakázky	<b>Zajištění podpory, údržby a rozvoje ekonomického informačního systému po dobu 60 měsíců</b>
Druh veřejné zakázky	Služby
Druh zadávacího řízení	Otevřené řízení
Režim veřejné zakázky	Nadlimitní
Lhůta pro podání nabídek	24. února 2026 do 10:00 hod.
Způsob podání nabídek	Elektronicky prostřednictvím Národního elektronického nástroje (NEN)
Předpokládaná hodnota	3.600.000 Kč bez DPH

**Identifikační údaje zadavatele:**

Název	Česká republika – Český telekomunikační úřad
Sídlo	Sokolovská 58/219, Vysočany, 19000 Praha 9
IČO	701 06 975
Zastoupený/á	Ing. Marek Ebert, předseda Rady ČTÚ
Právní forma	Organizační složka státu
DPH – plátce / neplátce	Osoba identifikovaná k dani
Profil zadavatele	<a href="https://sluzby.e-zakazky.cz/Profil-Zadavatele/c6503add-b4cd-409d-87ce-7b7b867ccf65">https://sluzby.e-zakazky.cz/Profil-Zadavatele/c6503add-b4cd-409d-87ce-7b7b867ccf65</a>

**Kontaktní osoba zadavatele:**

Kontaktní osoba	Mgr. Jan Kroj
Telefonní kontakt	+420 224 004 711
E-mailová adresa	<a href="mailto:jan.kroj@ctu.gov.cz">jan.kroj@ctu.gov.cz</a>

## PREAMBULE

Zadání této veřejné zakázky se řídí právními předpisy České republiky, zejména ZZVZ.

Podáním nabídky dodavatel zcela a bez výhrad akceptuje podmínky účasti v zadávacím řízení, podmínky průběhu zadávacího řízení, pravidla pro hodnocení nabídek, požadavky zadavatele na obsah, formu a způsob podání nabídky a případné další zadávací podmínky, které zadavatel stanovil v zadávací dokumentaci.

Od dodavatelů se očekává, že si pečlivě prostudují, splní a dodrží veškeré podmínky, pokyny a termíny vyplývající ze zadávací dokumentace. Práva a povinnosti neuvedené v této zadávací dokumentaci se řídí ZZVZ. Zadavatel nemůže vzít v úvahu žádnou výhradu účastníka zadávacího řízení k zadávacím podmínkám obsaženou v jeho nabídce.

## 1. PŘEDMĚT PLNĚNÍ VEŘEJNÉ ZAKÁZKY

### 1.1. Předmět plnění veřejné zakázky

Předmětem plnění veřejné zakázky je zajištění podpory, údržby a rozvoje ekonomického informačního systému (dále jen „EKIS“) po dobu 60 měsíců. Popis EKIS je přílohou č. 6 této zadávací dokumentace.

Podrobná specifikace předmětu plnění veřejné zakázky je uvedena v příloze č. 2 zadávací dokumentace (Závazný vzor smlouvy) a v přílohách Závazného vzoru smlouvy.

### 1.2. Klasifikace předmětu veřejné zakázky (CPV kódy)

Předmět plnění	CPV kód
Informační technologie, poradenství, vývoj programového vybavení, internet a podpora	72000000-5
Podpora programového vybavení	72261000-2
Služby programového vybavení	72260000-5
Systémová podpora	72253200-5
Služby informačních technologií	72222300-0

## 2. HODNOTA VEŘEJNÉ ZAKÁZKY

Předpokládaná hodnota veřejné zakázky byla stanovena v souladu s § 16 a § 21 odst. 1 písm. b) ZZVZ a činí celkem 3.600.000 Kč bez daně z přidané hodnoty (DPH). Tato částka odpovídá předpokládané hodnotě za dobu 48 měsíců, jak vyžaduje § 21 odst. 1 písm. b) ZZVZ, přestože celková doba účinnosti smlouvy je 60 měsíců.

Hodnota veřejné zakázky za celou dobu účinnosti smlouvy (60 měsíců) je v předpokládané výši 4.500.000 Kč bez DPH a zahrnuje veškeré náklady spojené s plněním předmětu veřejné zakázky. Tento údaj je uveden nad rámec zákonného požadavku pro úplnost.

## 3. DOBA A MÍSTO PLNĚNÍ

### 3.1. Místo plnění veřejné zakázky

Místem plnění veřejné zakázky je především sídlo zadavatele, nebude-li dohodnuto jinak.

### **3.2. Prohlídka místa plnění veřejné zakázky**

S ohledem na povahu předmětu veřejné zakázky se ve lhůtě pro podání nabídek prohlídka místa plnění nekoná.

### **3.3. Doba plnění veřejné zakázky**

Začátek plnění: ode dne účinnosti smlouvy

Doba plnění: 60 měsíců podpory, údržby a rozvoje

## **4. POSKYTNUTÍ A VYSVĚTLENÍ ZADÁVACÍ DOKUMENTACE**

### **4.1. Poskytnutí zadávací dokumentace**

Textová část zadávací dokumentace v elektronické podobě je všem dodavatelům k dispozici bez omezení přístupu na profilu zadavatele (<https://sluzby.e-zakazky.cz/profil-zadavatele/c6503add-b4cd-409d-87ce-7b7b867ccf65/zakazka/P26V00000001>). Zadavatel dodavatele upozorňuje na skutečnost, že zadávací dokumentace je souhrnem požadavků zadavatele, a nikoliv konečným souhrnem veškerých požadavků vyplývajících z obecně známých platných právních předpisů a odborných norem. Dodavatel se tak musí při zpracování své nabídky vždy řídit nejen požadavky obsaženými v zadávací dokumentaci, ale též ustanoveními příslušných obecně závazných norem.

### **4.2. Změna nebo doplnění zadávací dokumentace**

Zadávací podmínky obsažené v zadávací dokumentaci může zadavatel změnit nebo doplnit před uplynutím lhůty pro podání nabídek. Změna nebo doplnění zadávacích podmínek musí být uveřejněna nebo oznámena dodavatelům stejným způsobem jako zadávací podmínka, která byla změněna nebo doplněna.

Pokud to povaha doplnění nebo změny zadávacích podmínek vyžaduje, zadavatel současně přiměřeně prodlouží lhůtu pro podání nabídek. V případě takové změny nebo doplnění zadávacích podmínek, která může rozšířit okruh možných dodavatelů, prodlouží zadavatel lhůtu tak, aby od odeslání změny nebo doplnění zadávací dokumentace činila nejméně celou svou původní délku.

### **4.3. Vysvětlení zadávací dokumentace**

Dodavatelé jsou oprávněni po zadavateli písemně požadovat vysvětlení zadávací dokumentace, a to v souladu s § 98 ZZVZ.

Zadavatel vysvětlení uveřejní na svém profilu, odešle nebo předá včetně přesného znění žádosti bez identifikace tohoto dodavatele, a to za podmínek uvedených v § 98 ZZVZ.

Vysvětlení zadávací dokumentace může provést zadavatel také z vlastního podnětu v souladu s § 98 odst. 1 ZZVZ.

## **5. OBCHODNÍ A PLATEBNÍ PODMÍNKY**

Obchodní podmínky zadavatele včetně platebních jsou obsaženy v příloze č. 2 zadávací dokumentace ve formě Závazného vzoru smlouvy (dále také jen „smlouva“).

Znění Závazného vzoru smlouvy a všech jejích příloh je v celém svém rozsahu pro dodavatele závazné. Text Závazného vzoru smlouvy bude sloužit k uzavření smluvního vztahu navazujícího na toto zadávací řízení. Právní vztahy se budou řídit zejména zákonem č. 89/2012 Sb., občanský zákoník, ve znění pozdějších předpisů.

Veškeré obchodní a platební podmínky určené zadavatelem v této zadávací dokumentaci jsou zadavatelem stanoveny jako závazné. Dodavatelé jsou povinni respektovat a ve svých

nabídkách splnit veškeré podmínky a požadavky zadavatele vymezené zadávacími podmínkami a plně respektovat podmínky uvedené v Závazném vzoru smlouvy.

Závazný vzor smlouvy obsahuje „žlutě podbarvená“ místa, která budou dodavatelem v návrhu smlouvy obsaženém v nabídce doplněna v souladu s obsahem podané nabídky. Dodavatel není oprávněn v návrhu smlouvy měnit či doplňovat jakékoliv údaje s výjimkou údajů doplňovaných do těchto žlutě podbarvených míst.

Vybraný dodavatel (dodavatel, který bude vybrán k uzavření smlouvy) musí bezvýhradně souhlasit se zveřejněním obsahu smlouvy v souladu s platnými právními předpisy.

## **6. DALŠÍ PODMÍNKY PRO UZAVŘENÍ SMLOUVY**

Vybraný dodavatel (účastník zadávacího řízení, který bude vybrán k uzavření smlouvy) bude vyzván zadavatelem postupem podle § 122 odst. 3 písm. a) ZZVZ k předložení originálů nebo úředně ověřených kopií dokladů o jeho kvalifikaci, pokud je nepředložil již v rámci nabídky.

V případě, že nebude možné zjistit skutečného majitele vybraného dodavatele postupem podle § 122 odst. 5, resp. 6 zákona, bude zadavatel postupovat podle § 122 odst. 8 zákona.

V případě, že vybraný dodavatel neposkytne nezbytnou součinnost k uzavření smlouvy, může jej zadavatel ze zadávacího řízení vyloučit.

## **7. VYUŽITÍ PODDODAVATELE**

Zadavatel neomezuje rozsah případných poddodávek během plnění této veřejné zakázky.

Zadavatel v souladu s § 105 odst. 1 ZZVZ požaduje, aby dodavatel ve své nabídce předložil seznam poddodavatelů, pokud jsou dodavateli známi. Tím není dotčena výlučná odpovědnost dodavatele za poskytování řádného plnění.

Nejpozději do 10 pracovních dnů od doručení oznámení o výběru dodavatele je dle § 105 odst. 3 a 4 písm. a) ZZVZ vybraný dodavatel povinen předložit zadavateli identifikační údaje poddodavatelů veškerých služeb, pokud jsou mu známi. Poddodavatelé, kteří nebyli identifikováni podle předchozí věty a kteří se následně zapojí do plnění veřejné zakázky, musí být identifikováni, a to před zahájením plnění veřejné zakázky tímto poddodavatelem.

## **8. POSOUZENÍ SPLNĚNÍ PODMÍNEK ÚČASTI**

V rámci posouzení splnění podmínek účasti zadavatel posoudí, zda dodavatel nebo pouze vybraný dodavatel splňuje podmínky účasti v souladu s § 37 zákona a touto zadávací dokumentací, tj. zda splňuje:

- a) podmínky kvalifikace, a to v rozsahu a způsobem v souladu s § 73 zákona a dále dle tohoto bodu zadávací dokumentace,
- b) smluvní podmínky podle § 37 odst. 1 písm. c) zákona, a to způsobem dle tohoto bodu zadávací dokumentace,
- c) podmínky týkající se nabídky podle § 37 odst. 2 zákona, a to způsobem dle tohoto bodu zadávací dokumentace.

U vybraného dodavatele musí zadavatel provést posouzení splnění podmínek účasti v zadávacím řízení a hodnocení jeho nabídky vždy.

### **8.1. Požadavky zadavatele na kvalifikaci dodavatele**

Kvalifikovaným pro plnění veřejné zakázky je dodavatel, který prokáže splnění:

- a) základní způsobilosti podle § 74 ZZVZ,
- b) profesní způsobilosti podle § 77 ZZVZ a
- c) technické kvalifikace podle § 79 ZZVZ odst. 2 písm. b) až d) a e) ZZVZ.

## 8.2. Základní způsobilost

Způsobilým není dodavatel, který:

- a) byl v zemi svého sídla v posledních 5 letech před zahájením zadávacího řízení pravomocně odsouzen pro trestný čin uvedený v příloze č. 3 ZZVZ nebo obdobný trestný čin podle právního řádu země sídla dodavatele; k zahrazeným odsouzením se nepřihlíží,
- b) má v České republice nebo v zemi svého sídla v evidenci daní zachycen splatný daňový nedoplatek,
- c) má v České republice nebo v zemi svého sídla splatný nedoplatek na pojistném nebo na penále na veřejné zdravotní pojištění,
- d) má v České republice nebo v zemi svého sídla splatný nedoplatek na pojistném nebo na penále na sociální zabezpečení a příspěvku na státní politiku zaměstnanosti,
- e) je v likvidaci, proti němuž bylo vydáno rozhodnutí o úpadku, vůči němuž byla nařízena nucená správa podle jiného právního předpisu nebo v obdobné situaci podle právního řádu země sídla dodavatele.

Je-li dodavatelem právnická osoba, musí podmínku podle písm. a) splňovat tato právnická osoba a zároveň každý člen statutárního orgánu. Je-li členem statutárního orgánu dodavatele právnická osoba, musí podmínku podle písm. a) splňovat tato právnická osoba, každý člen statutárního orgánu této právnické osoby a osoba zastupující tuto právnickou osobu v statutárním orgánu dodavatele.

Dodavatel prokazuje splnění podmínek základní způsobilosti ve vztahu k České republice předložením:

- a) výpisu z evidence Rejstříku trestů ve vztahu k § 74 odst. 1 písm. a) ZZVZ,
- b) potvrzení příslušného finančního úřadu ve vztahu k § 74 odst. 1 písm. b) ZZVZ,
- c) písemného čestného prohlášení ve vztahu ke spotřební dani ve vztahu k § 74 odst. 1 písm. b) ZZVZ,
- d) písemného čestného prohlášení ve vztahu k § 74 odst. 1 písm. c) ZZVZ,
- e) potvrzení příslušné okresní správy sociálního zabezpečení ve vztahu k § 74 odst. 1 písm. d) ZZVZ,
- f) výpisu z obchodního rejstříku, nebo předložením písemného čestného prohlášení v případě, že není v obchodním rejstříku zapsán, ve vztahu k § 74 odst. 1 písm. e) ZZVZ.

K prokázání části základní způsobilosti (§ 74 odst. 1 písm. b), c) a e) ZZVZ), kterou lze podle § 75 odst. 1 písm. c), d) a f) ZZVZ prokázat čestným prohlášením, je možno použít vzorový formulář, který je uvedený v příloze č. 3 zadávací dokumentace.

## 8.3. Profesní způsobilost

Dodavatel prokazuje splnění profesní způsobilosti ve vztahu k České republice předložením výpisu z obchodního rejstříku nebo jiné obdobné evidence, pokud jiný právní předpis zápis do takové evidence vyžaduje.

Doklady prokazující splnění profesní způsobilosti nemusí dodavatel předložit, pokud právní předpisy v zemi jeho sídla obdobnou profesní způsobilost nevyžadují.

## 8.4. Technická kvalifikace

Dodavatel prokáže splnění technické kvalifikace předložením:

- 1) **seznamu významných dodávek/služeb podle § 79 odst. 2 písm. b) ZZVZ** poskytnutých dodavatelem za poslední 3 roky před zahájením zadávacího řízení. Zadavatel vymezuje

minimální úroveň pro doložení čestného prohlášení o řádném poskytnutí a dokončení nejvýznamnějších dodávek/služeb obdobného charakteru jako je předmět této veřejné zakázky tak, že dodavatel splní tuto technickou kvalifikaci, pokud uvede, že realizoval pro zadavatele, který má samostatnou kapitolu ve státním rozpočtu a současně příjmy ze správních či jiných poplatků:

- **alespoň jednu významnou dodávku** ekonomického informačního systému včetně jeho implementace a zajištění následné servisní podpory a rozvoje, o minimálním finančním objemu 3.000.000 Kč bez DPH, **nebo**
- **alespoň jednu významnou službu** spočívající v nepřetržitém poskytování servisní podpory ekonomického informačního systému, o minimálním finančním objemu 3.000.000 Kč bez DPH.

Za významnou službu lze pro účely prokázání kritérií technické kvalifikace dle § 79 odst. 2 písm. b) ZZVZ považovat výhradně takovou zakázku, jejíž realizace nebyla objednatelem předčasně ukončena (zejména odstoupením od smlouvy) z důvodu porušení smluvních či zákonných povinností na straně dodavatele.

Pro splnění požadavku předloží dodavatel čestné prohlášení – Seznam významných dodávek/služeb. Vzorový formulář čestného prohlášení tvoří přílohu č. 4 této zadávací dokumentace. Z předloženého Seznamu významných dodávek/služeb bude zřejmé splnění požadavků zadavatele, tedy:

- a) název dodávky/služby,
- b) identifikace objednatele a místa plnění,
- c) popis/předmět dodávky/služby,
- d) cena v Kč bez DPH,
- e) měsíc a rok zahájení a ukončení dodávky/služby,
- f) telefonický a e-mailový kontakt na objednatele dodávky/služby.

Seznam musí být podepsán osobou oprávněnou zastupovat dodavatele.

- 2) **jmenného seznamu členů realizačního týmu podle § 79 odst. 2 písm. c), resp. d) ZZVZ**, kteří se budou podílet na plnění veřejné zakázky (bez ohledu na to, zda jde o zaměstnance dodavatele nebo osoby v jiném vztahu k dodavateli), a to včetně osvědčení o jejich vzdělání a odborné kvalifikaci.

Dodavatel prokáže splnění tohoto kritéria kvalifikace předložením seznamu členů realizačního týmu (včetně uvedení informace, zda se jedná o zaměstnance dodavatele nebo osobu působící jako poddodavatel / zaměstnanec poddodavatele), ze kterého bude vyplývat splnění tohoto kritéria technické kvalifikace a který bude ve vztahu ke každému členu realizačního týmu doložen strukturovaným profesním životopisem, který bude, včetně příloh, obsahovat alespoň následující údaje:

- a) jméno a příjmení člena realizačního týmu,
- b) označení pozice v realizačním týmu,
- c) podrobný popis funkce člena realizačního týmu na plnění veřejné zakázky,
- d) celkovou délku praxe v oboru,
- e) přehled profesní praxe člena realizačního týmu vztahující se k předmětu plnění veřejné zakázky, je-li u něho požadována zkušenost s obdobnou zakázkou či projektem:
  - člen realizačního týmu v takovém případě uvede název objednatele, název zakázky či projektu a stručný popis zakázky či projektu, finanční objem této zakázky či projektu, pozici člena týmu při realizaci zakázky či projektu

a telefonní nebo e-mailový kontakt na odpovědnou osobu objednatele, kterou je možné za účelem ověření reference kontaktovat,

- f) údaj o zaměstnavateli, popř. IČO člena realizačního týmu,
- g) kopie dokladu o nejvyšším dosaženém vzdělání,
- h) platné certifikáty (popis v textu životopisu a příložením prostých kopií/skenů certifikátů k životopisu),
- i) kopii vlastnoručně podepsaného čestné prohlášení o bezúhonnosti a pravdivosti údajů v profesním životopisu.

Zadavatel požaduje prokázat splnění této části technické kvalifikace v následující minimální úrovni:

Dodavatel musí mít pro plnění veřejné zakázky k dispozici nejméně dvoučlenný realizační tým složený z osob zastávajících minimálně níže uvedené pozice (označení pro účely této veřejné zakázky) a splňující požadované kvalifikační předpoklady.

- a) Projektový manažer
  - ukončené vysokoškolské vzdělání;
  - minimálně 5 let praxe v řízení projektů v oblasti vývoje a implementace a/nebo provozu a údržby informačních systémů;
  - zkušenost v pozici projektového manažera u minimálně jednoho projektu implementace ekonomického informačního systému u zadavatele, který má samostatnou kapitolu ve státním rozpočtu, s hodnotou alespoň 3.000.000 Kč bez DPH;
- b) Analytik řešení
  - ukončené vysokoškolské vzdělání;
  - minimálně 5 let praxe v oblasti činnosti analytika informačních systémů;
  - zkušenost v pozici analytika informačních systémů u minimálně jednoho projektu ekonomického informačního systému s hodnotou alespoň 3.000.000 Kč bez DPH.
- c) Vývojář řešení
  - ukončené středoškolské vzdělání,
  - minimálně 3 roky praxe v oblasti vývoje informačních systémů,
  - zkušenost na pozici vývojáře informačních systémů u minimálně jednoho projektu na poskytování služeb podpory a rozvoje informačního systému, s hodnotou alespoň 1.000.000 Kč bez DPH.

Pro splnění požadavku předloží dodavatel vyplněný formulář, který je přílohou č. 5 této zadávací dokumentace (Realizační tým dodavatele).

- 3) **certifikátu o zavedení systému řízení bezpečnosti informací (ISMS) dle normy ISO/IEC 27001** (mezinárodní standard, který definuje požadavky na ISMS – Information Security Management System), **a to v souladu s § 79 odst. 2 písm. e) ZZVZ.**

Zadavatel si vyhrazuje kontrolní právo provést audit zaměřený na plnění požadavků ISMS dle normy ISO 27001.

Dodavatel prokáže splnění tohoto požadavku předložením **platného certifikátu** vydaného akreditovaným certifikačním orgánem.

## **8.5. Kvalifikace v případě společné účasti dodavatelů**

V případě společné účasti dodavatelů prokazuje základní způsobilost a profesní způsobilost podle § 77 odst. 1 ZZVZ každý dodavatel samostatně. Zadavatel současně v souladu s § 103

odst. 1 písm. f) ZZVZ požaduje, aby odpovědnost za plnění veřejné zakázky nesli všichni dodavatelé podávající společnou nabídku společně a nerozdílně.

#### **8.6. Prokázání kvalifikace prostřednictvím jiných osob**

Dodavatel může ve smyslu § 83 ZZVZ prokázat určitou část technické kvalifikace nebo profesní způsobilosti s výjimkou kritéria podle § 77 odst. 1 ZZVZ prostřednictvím jiných osob. Dodavatel je v takovém případě povinen zadavateli předložit:

- a) doklady prokazující splnění profesní způsobilosti podle § 77 odst. 1 ZZVZ jinou osobou,
- b) doklady prokazující splnění chybějící části kvalifikace prostřednictvím jiné osoby,
- c) doklady o splnění základní způsobilosti podle § 74 ZZVZ jinou osobou a
- d) smlouvu nebo jinou osobou podepsané potvrzení o její existenci, jejímž obsahem je závazek jiné osoby k poskytnutí plnění určeného k plnění veřejné zakázky nebo k poskytnutí věcí nebo práv, s nimiž bude dodavatel oprávněn disponovat při plnění veřejné zakázky, a to alespoň v rozsahu, v jakém jiná osoba prokázala kvalifikaci za dodavatele.

Způsob prokázání se řídí požadavky § 83 odst. 2 až 5 ZZVZ.

#### **8.7. Doba prokazování splnění kvalifikace / pravost a stáří dokladů**

Doklady prokazující základní způsobilost podle § 74 ZZVZ musí prokazovat splnění požadovaného kritéria způsobilosti nejpozději v době 3 měsíců přede dnem zahájení zadávacího řízení.

Doklady prokazující splnění kvalifikace je dodavatel oprávněn předložit v kopii, nikoliv však ve formě čestného prohlášení, pokud tak výslovně nepřipouští ZZVZ nebo tato zadávací dokumentace.

#### **8.8. Další podmínky prokazování kvalifikace**

##### Změny v kvalifikaci dodavatele:

Pokud po předložení dokladů nebo prohlášení o kvalifikaci dojde v průběhu zadávacího řízení ke změně kvalifikace dodavatele, je dodavatel povinen tuto změnu zadavateli ve lhůtě do 5 pracovních dnů oznámit a do 10 pracovních dnů od oznámení této změny předložit nové doklady nebo prohlášení ke kvalifikaci; zadavatel může tyto lhůty prodloužit nebo prominout jejich zmeškání. Povinnost podle věty první dodavateli nevzniká, pokud je kvalifikace změněna takovým způsobem, že:

- a) podmínky kvalifikace jsou nadále splněny a
- b) nedošlo k ovlivnění kritérií hodnocení nabídek.

Dozví-li se zadavatel, že dodavatel nesplnil povinnost uvedenou v odstavci 1 tohoto článku, zadavatel jej bezodkladně vyloučí ze zadávacího řízení.

##### Seznam kvalifikovaných dodavatelů:

Dodavatelé zapsaní v seznamu kvalifikovaných dodavatelů jsou oprávněni v souladu s § 228 ZZVZ prokázat splnění základní způsobilosti a profesní způsobilosti předložením výpisu ze seznamu kvalifikovaných dodavatelů. V případě profesní způsobilosti tento výpis nahrazuje doklad prokazující splnění profesní způsobilosti v tom rozsahu, v jakém údaje ve výpisu ze seznamu kvalifikovaných dodavatelů prokazují splnění kritéria profesní způsobilosti. Výpis ze seznamu kvalifikovaných dodavatelů nesmí být starší než 3 měsíce od posledního dne, ke kterému má být základní a profesní způsobilost prokázána.

Zadavatel nemusí přijmout výpis ze seznamu kvalifikovaných dodavatelů, na kterém je vyznačeno zahájení řízení podle § 231 odst. 4 ZZVZ. V takovém případě zadavatel vyzve dodavatele k objasnění dokladů podle § 46 odst. 1 ZZVZ.

Stejně jako výpisem ze seznamu kvalifikovaných dodavatelů může dodavatel prokázat kvalifikaci osvědčením, které pochází z jiného členského státu, v němž má dodavatel sídlo, a které je obdobou výpisu ze seznamu kvalifikovaných dodavatelů.

#### Systém certifikovaných dodavatelů:

Dodavatelé mohou rovněž v souladu s § 234 ZZVZ prokázat splnění kvalifikace nebo její části platným certifikátem vydaným v rámci schváleného systému certifikovaných dodavatelů, a to v rozsahu uvedeném na certifikátu.

Stejně jako certifikátem může dodavatel prokázat kvalifikaci osvědčením, které pochází z jiného členského státu, v němž má dodavatel sídlo, a které je obdobou certifikátu vydaného v rámci systému certifikovaných dodavatelů.

## **9. PODMÍNKY SESTAVENÍ A PODÁNÍ NABÍDEK**

### **9.1. Požadavky na formu a obsah zpracování nabídek**

Nabídka musí být podána výhradně elektronicky způsobem, který je uveden v bodu 10 zadávací dokumentace.

Dodavatel může podat pouze jednu nabídku. Dodavatel, který podal nabídku v zadávacím řízení, nesmí být současně poddodavatelem, jehož prostřednictvím jiný dodavatel v tomtéž zadávacím řízení prokazuje kvalifikaci. Pokud dodavatel podá více nabídek samostatně nebo společně s dalšími dodavateli, nebo je poddodavatelem, jehož prostřednictvím jiný dodavatel v tomtéž zadávacím řízení prokazuje kvalifikaci, zadavatel všechny nabídky podané takovým dodavatelem vyřadí. Dodavatele, jehož nabídka byla vyřazena, zadavatel bezodkladně vyloučí z účasti v zadávacím řízení a neprodleně o vyloučení, včetně uvedení důvodu, dodavatele písemně informuje.

Nabídka bude zpracována tak, aby byla dobře čitelná, a nebude obsahovat opravy a přepisy, které by zadavatele mohly uvést v omyl.

### **9.2. Jazyk nabídky**

Nabídka, všechny ostatní doklady a dokumenty s ní související a veškerá korespondence musí být v českém jazyce. Cizojazyčné listiny dokládající kvalifikační předpoklady (s výjimkou dokladů o vzdělání a případných certifikátů podle bodu 8.4 odst. 2 a 3 zadávací dokumentace) musí být opatřeny překladem do českého jazyka. Doklady ve slovenském jazyce se předkládají bez překladu.

### **9.3. Požadavky na sestavení nabídky – členění a pořadí obsahu nabídek**

Nabídka musí obsahovat veškeré dokumenty požadované ZZVZ či zadavatelem v této zadávací dokumentaci.

#### Zadavatel doporučuje zpracovat nabídku v následujícím členění:

- d) obsah nabídky,
- e) krycí list nabídky (identifikační údaje dodavatele, kontaktní osoba, nabídková cena) v podobě, jejíž vzor je uveden v příloze č. 1 této zadávací dokumentace,
- f) doklady k prokázání splnění základní způsobilosti,
- g) doklady k prokázání splnění profesní způsobilosti,
- h) doklady prokazující splnění technické kvalifikace,
- i) Závazný vzor smlouvy podepsaný osobou oprávněnou zastupovat dodavatele, který bude po obsahové stránce odpovídat Závaznému vzoru smlouvy, který je přílohou č. 2 zadávací dokumentace, a ve kterém budou dodavatelem doplněny žlutě podbarvené části (včetně příslušných příloh),

- j) další dokumenty (např. plná moc pro oprávněnou osobu, smlouva s poddodavatelem, smlouva o společnosti) apod.,
- k) prohlášení o počtu stran s podpisem oprávněné osoby.

## 10. ZPŮSOB, LHŮTA A MÍSTO PRO PODÁNÍ NABÍDEK

Nabídka musí být podána výhradně elektronicky prostřednictvím zadavatelem určeného elektronického nástroje NEN (Národní elektronický nástroj - <https://nen.nipez.cz/verejne-zakazky/detail-zakazky/N006-26-V00000368>), a to nejpozději do 24. února 2026 do 10:00 hod. Jiné podání nabídky nebude považováno za řádné.

Pro elektronické podání nabídky je nutno být ze strany dodavatele registrován v elektronickém nástroji NEN. Podrobné instrukce na požadavky a podmínky pro podání nabídky prostřednictvím elektronického nástroje NEN jsou dostupné pod odkazem <https://nen.nipez.cz/> v sekci Uživatelské příručky.

K zašifrování nabídky musí být dodavatelem použit veřejný klíč s certifikátem, který je zadavatelem uveřejněn společně se zadávací dokumentací v rámci dokumentů příslušné veřejné zakázky v elektronickém nástroji NEN.

## 11. ZADÁVACÍ LHŮTA

V souladu s § 40 odst. 1 ZZVZ zadavatel stanovil zadávací lhůtu, po kterou dodavatelé zadávacího řízení nesmí ze zadávacího řízení odstoupit, v délce trvání 3 měsíců.

Počátkem běhu zadávací lhůty je konec lhůty pro podání nabídek. Zadávací lhůta neběží po dobu, ve které zadavatel nesmí uzavřít smlouvu s vybraným dodavatelem podle § 246 ZZVZ.

## 12. OTEVÍRÁNÍ NABÍDEK V ELEKTRONICKÉ PODOBĚ

Otvírání nabídek v elektronické podobě se řídí § 108 a § 109 ZZVZ a bude neveřejné.

## 13. HODNOCENÍ NABÍDEK

Základním hodnotícím kritériem pro zadání veřejné zakázky je ekonomická výhodnost nabídky.

Ekonomická výhodnost nabídek bude v souladu s § 114 odst. 2 ZZVZ hodnocena na základě nejvýhodnějšího poměru kvality a nabídkové ceny podle následujících kritérií hodnocení při zohlednění jejich vah.

Všechny početní operace v rámci hodnocení budou prováděny se zaokrouhlováním dle aritmetických pravidel s přesností na dvě desetinná místa.

### 13.1. Dílčí hodnotící kritéria

Jednotlivá dílčí hodnotící kritéria a jejich váha ve smyslu § 115 ZZVZ jsou zadavatelem stanoveny následovně:

Číslo kritéria	Popis kritéria	Váha
1	Celková nabídková cena v Kč bez DPH	65 %
2	Zkušenosti a kvalifikovanost dodavatele	20 %
3	Kvalita realizačního týmu	15 %

## 13.2. Způsob hodnocení dílčích hodnoticích kritérií

### **Dílčí hodnoticí kritérium č. 1: Celková nabídková cena v Kč bez DPH**

Dodavatel uvede svoji nabídkovou cenu na krycím listu nabídky, který je přílohou č. 1 zadávací dokumentace, v členění vyžadovaném zadavatelem. Předmětem hodnocení bude celková nabídková cena bez DPH uvedená na krycím listu nabídky.

Nabídková cena musí být uvedena jako konečná a nepřekročitelná a zahrnující veškeré náklady vynaložené v souvislosti s plněním předmětu veřejné zakázky. Nabídkovou cenu bude možno překročit pouze tehdy, pokud dojde ke zvýšení sazby DPH; v případě snížení sazby DPH se naopak cena odpovídajícím způsobem sníží.

Nejlépe je dílčí kritérium „Celková nabídková cena v Kč bez DPH“ splněno u té nabídky, kde je daná hodnota, tj. nabídková cena v Kč bez DPH celkem, nejnižší (nejvýhodnější nabídka). Nejvýhodnější nabídka získá ohodnocení 100 bodů, ostatní nabídky získají bodové ohodnocení dle vzorce:

$$P = C_{\min} / C * 100$$

kde: **C** je hodnocená celková nabídková cena,

**C<sub>min</sub>** je nejnižší podaná celková nabídková cena (ze všech hodnocených nabídek),

**P** je dosažený počet bodů pro hodnocenou nabídku za toto dílčí hodnoticí kritérium.

### **Dílčí hodnoticí kritérium č. 2: Zkušenosti a kvalifikovanost dodavatele**

V rámci tohoto dílčího hodnoticího kritéria zadavatel hodnotí zkušenost dodavatele s poskytováním dodávek/služeb obdobného charakteru, jako je předmět této veřejné zakázky, svědčící o schopnosti dodavatele realizovat předmět veřejné zakázky.

Pro hodnocení v rámci tohoto dílčího hodnoticího kritéria dodavatel předloží samostatný seznam projektů (mimo seznam významných dodávek/služeb podle bodu 8.4 odst. 1 zadávací dokumentace) realizovaných v posledních 5 letech. Pro obsah tohoto samostatného seznamu projektů platí požadavky zadavatele na obsah seznamu významných dodávek/služeb podle bodu 8.4 odst. 1 zadávací dokumentace. Za každý projekt (maximálně 3) odlišný od projektů, kterými dodavatel prokazuje svou technickou kvalifikaci, získá dodavatel jeden bod.

Při hodnocení budou body za jednotlivé projekty sečteny, načež nabídka s nejvyšším počtem dosažených bodů získá ohodnocení 100 bodů, nabídka s žádným dosaženým bodem získá ohodnocení 0 bodů, ostatní nabídky získají bodové ohodnocení dle následujícího vzorce:

$$Q = S / S_{\max} * 100$$

kde: **S** je hodnocený počet bodů za realizaci projektů,

**S<sub>max</sub>** je nejvyšší počet bodů za realizaci projektů (ze všech hodnocených nabídek),

**Q** je dosažený počet bodů pro hodnocenou nabídku za toto dílčí hodnoticí kritérium.

### **Dílčí hodnoticí kritérium č. 3: Kvalita realizačního týmu**

V rámci tohoto dílčího hodnoticího kritéria zadavatel hodnotí kvalitu realizačního týmu dodavatele na pozicích projektového manažera, analytika řešení a vývojáře řešení.

Kvalita realizačního týmu dodavatele	Splňuje (ano/ne)	Body
Projektový manažer má platnou některou z následujících certifikací: - certifikaci IPMA B		1

<ul style="list-style-type: none"> <li>- certifikaci PRINCE 2 Foundation</li> <li>- certifikaci v oblasti řízení IT služeb dle ITIL minimálně na úrovni Foundation</li> </ul>		
Analytik řešení má některou z následujících certifikací: <ul style="list-style-type: none"> <li>- certifikaci Togaf 9 Foundation level</li> <li>- certifikaci ITIL Foundation</li> </ul>		1
Vývojář řešení má některou z následujících certifikací: <ul style="list-style-type: none"> <li>- certifikaci Togaf 9 Foundation level</li> <li>- certifikaci ITIL Foundation</li> </ul>		1

Kvalita realizačního týmu na povinných pozicích bude hodnocena podle splnění specifikovaných certifikací s tím, že splnění alespoň jedné z uvedených certifikací členem týmu na dané pozici bude ohodnoceno příslušným bodovým hodnocením. Splnění více certifikací zároveň jedním členem týmu na jedné z daných pozic nebo splnění více certifikací současně více členy týmu na jedné z daných pozic nebo splnění více certifikací členem týmu zastávajícím více z daných pozic nebude zadavatelem bodově bonifikováno nad rámec bodování dle předchozí věty (tj. max. počet získaných bodů je 3). Údaje o splnění jednotlivých certifikací pro tyto účely uvede dodavatel v rámci životopisu člena realizačního týmu a doloží je kopií/skenem příslušného platného certifikátu.

Dílčí body za splnění jednotlivých certifikací se v rámci tohoto dílčího hodnoticího kritéria u každé nabídky sečtou, načež nabídka s nejvyšším počtem dosažených bodů získá ohodnocení 100 bodů, nabídka s žádným dosaženým bodem získá ohodnocení 0 bodů, ostatní nabídky získají bodové ohodnocení dle následujícího vzorce:

$$I = R / R_{\max} * 100$$

kde: **R** je hodnocený počet bodů za kvalitu realizačního týmu,

**R<sub>max</sub>** je nejvyšší počet bodů za kvalitu realizačního týmu (ze všech hodnocených nabídek),

**I** je dosažený počet bodů pro hodnocenou nabídku za toto dílčí hodnoticí kritérium.

Údaje o splnění jednotlivých certifikací pro tyto účely uvede dodavatel v rámci životopisu člena realizačního týmu a doloží je kopií/skenem příslušného platného certifikátu.

### 13.3. Celkové hodnocení nabídek

Celkové hodnocení nabídek bude provedeno tak, že jednotlivá bodová hodnocení nabídek dle jednotlivých dílčích kritérií hodnocení budou vynásobena vždy vahou příslušného dílčího kritéria.

Takto získané hodnoty budou sečteny pro každou nabídku a pořadí úspěšnosti dodavatelů bude následně stanoveno tak, že nejvýhodnější nabídkou se stane nabídka, která dosáhla nejvyššího bodového ohodnocení.

Při rovnosti bodového ohodnocení bude pořadí nabídek stanoveno podle výše celkové nabídkové ceny v Kč bez DPH (dílčí hodnoticí kritérium č. 1), kdy lépe hodnocena bude nabídka s nižší celkovou nabídkovou cenou. V případě trvajících shody bude rozhodovat los.

## **14. OCHRANA PROTI NESPRÁVNÉMU POSTUPU ZADAVATELE**

### **14.1. Námitky**

Námitky může podat dodavatel, kterému postupem zadavatele souvisejícím se zadáváním veřejné zakázky hrozí nebo vznikla újma. Přípustnost námitek, jejich podávání, lhůty, jakož i náležitosti a přezkum jsou upraveny v § 241 a násl. ZZVZ.

Námitky se podávají písemně a musí splňovat obsahové náležitosti podle § 244 ZZVZ.

Námitky proti zadávacím podmínkám lze v souladu s § 242 odst. 5 zákona podat nejpozději 72 hodin před skončením lhůty pro podání nabídek (pozn.: tato lhůta byla „připočtena“ k původně zadavatelem stanovené přiměřené lhůtě pro podání nabídek).

Zadavatel přezkoumá podané námitky v plném rozsahu a ve lhůtě do 15 dnů od obdržení námitek odešle stěžovateli písemné rozhodnutí o tom, zda námitkám vyhovuje nebo je odmítá, s uvedením důvodu.

### **14.2. Přezkoumání úkonů zadavatele**

Přezkoumávání úkonů zadavatele Úřadem pro ochranu hospodářské soutěže je upraveno v § 248 a násl. ZZVZ.

## **15. OSTATNÍ POŽADAVKY A PRÁVA ZADAVATELE**

Zadavatel nepřipouští varianty nabídky.

Zadavatel nepožaduje poskytnutí jistoty.

Vzhledem ke skutečnosti, že Zadavatel je osoba povinná, spadající v souladu s § 28 vyhlášky č. 409/2025 Sb. o bezpečnostních opatřeních poskytovatele regulované služby v režimu vyšších povinností pod působnost zákona č. 264/2025 Sb., o kybernetické bezpečnosti a o změně souvisejících zákonů, ve znění pozdějších předpisů (dále jen „ZoKB“), a dodané plnění nesmí být v rozporu s požadavky Národního úřadu pro kybernetickou a informační bezpečnost (dále jen „NÚKIB“) pro provoz významných informačních systémů, vyhrazuje si Zadavatel právo vybraného dodavatele v rámci součinnosti před podpisem smlouvy vyzvat, aby předložil informace o úrovni kybernetické bezpečnosti na straně dodavatele, resp. jeho případných poddodavatelů při realizaci veřejné zakázky. Poskytnutí informací požaduje zadavatel za účelem maximálního přijatelného zajištění dat a informací zadavatele, které mohou být v rámci plnění veřejné zakázky uloženy a zpracovávány v ICT prostředí dodavatele, neboť narušení bezpečnosti těchto dat a informací by mohlo mít potenciální dopad na provoz významných informačních systémů zadavatele, a v důsledku tak způsobit nedodržení požadavků stanovených ZoKB ze strany Zadavatele.

Zadavatel v souladu s § 113 ZZVZ posoudí, zda nabídka neobsahuje mimořádně nízkou nabídkovou cenu. K tomu zadavatel uvádí, že za mimořádně nízkou nabídkovou cenu bude v případě ceny za provozní údržbu považována cena nižší než 18.000 Kč bez DPH za 1 měsíc a v případě ceny za 1 člověkohodinu (ČLH) plnění na objednávku cena nižší než 1.125 Kč bez DPH.

Zadavatel upozorňuje, že je v postavení ústředního správního úřadu pro výkon státní správy, včetně regulace trhu, v oblasti elektronických komunikací, poštovních služeb a služeb přeshraničního dodávání balíků.

Vzhledem k tomu, že součástí poskytovaných služeb bude jak konfigurace prvků za ochrannými prostředky proti úniku informací, přes které mohou být v nešifrované podobě přenášeny informace, tak zpracovávání informací a dat, jejichž znalost by mohla zvýhodnit některý ze subjektů podnikajících v elektronických komunikacích, bude zadavatel při posouzení nabídek dodavatelů, kteří podnikají v elektronických komunikacích ve smyslu § 8 zákona č. 127/2005 Sb., o elektronických komunikacích a o změně některých souvisejících zákonů (zákon o elektronických komunikacích), ve znění pozdějších předpisů,

posuzovat ve smyslu § 79 odst. 1 ZZVZ, zda takový dodavatel (či jeho případný poddodavatel/poddodavatelé, kteří se budou podílet na konfiguraci dodávaných technologií, nebo během plnění veřejné zakázky budou mít prostřednictvím dodávaných technologií přístup k síti zadavatele) nemá protichůdné zájmy, které by mohly negativně ovlivnit plnění veřejné zakázky.

Zadavatel je dále oprávněn:

- a) nevracet dodavateli podanou nabídku,
- b) neposkytovat dodavateli náhradu nákladů spojených s účastí v zadávacím řízení,
- c) neuzavřít s žádným dodavatelem smlouvu,
- d) vyloučit dodavatele, který nesplní podmínky účasti v zadávacím řízení,
- e) zrušit zadávací řízení v souladu s § 127 ZZVZ.

V souladu s § 8 odst. 1 písm. e) VKB je zadavatel povinen řídit rizika spojená s dodavateli na základě provedené analýzy rizik dodavatelského řetězce v souvislosti s výběrovým řízením na předmětnou dodávku, provedené v souladu s vydaným Varováním NÚKIB č.j. 6159/2025-NÚKIB-E/350 ze dne 3. 9. 2025. Nesplnění uvedeného požadavku zadavatele může být důvodem pro vyřazení nabídky.

Zadavatel si vyhrazuje kontrolní právo provést audit zaměřený na to, zda nedochází k předávání systémových a uživatelských dat do Čínské lidové republiky, na území zvláštních administrativních oblastí či subjektům usídleným na území Čínské lidové republiky nebo zvláštních administrativních oblastí.

## **16. PŘÍLOHY ZADÁVACÍ DOKUMENTACE**

Přílohy zadávací dokumentace tvoří následující dokumenty:

Příloha č. 1 ZD – Krycí list nabídky

Příloha č. 2 ZD – Závazný vzor smlouvy

Příloha č. 3 ZD – Čestné prohlášení (základní způsobilost)

Příloha č. 4 ZD – Seznam významných dodávek/služeb

Příloha č. 5 ZD – Realizační tým dodavatele

Příloha č. 6 ZD – Technická dokumentace GINIS/EKIS

Příloha č. 7 ZD – Plánovaný rozvoj EKIS

V Praze dne 20. ledna 2026

Ing. Marek Ebert v. r.  
předseda Rady  
Českého telekomunikačního úřadu

Za správnost vyhotovení: Ing. Mgr. Bc. Václav Kavec, 22. 1. 2026

**KRYCÍ LIST NABÍDKY****ZÁKLADNÍ ÚDAJE:**

**Název veřejné zakázky:** Zajištění podpory, údržby a rozvoje ekonomického informačního systému po dobu 60 měsíců

**Zadavatel:** Česká republika – Český telekomunikační úřad

**Sídlo:** Sokolovská 58/219, Vysočany, 19000 Praha 9

**IČO:** 701 06 975

**Jejíž jménem jedná:** Ing. Marek Ebert, předseda Rady ČTÚ

**Kontaktní osoba a e-mail:** Mgr. Jan Kroj, tel.: 224 004 711, e-mail: [kroj@ctu.cz](mailto:kroj@ctu.cz)

Identifikační údaje o dodavateli						
Jméno / název / obchodní firma						
Bydliště / sídlo / místo podnikání						
Právní forma						
Zastoupena						
IČO						
DIČ						
Kontaktní osoba						
Telefon						
E-mail						
Malý nebo střední podnik			ano / ne			
Plátce DPH			ano / ne			
Nabídkové ceny v Kč						
Specifikace plnění	Cena v Kč bez DPH za 1 ČLD/měsíc	Počet ČLD/měsíců	Cena v Kč bez DPH	Sazba DPH	Částka DPH	Cena v Kč včetně DPH
Provozní údržba	(za 1 měsíc)	60 měsíců				
Rozvoj dle požadavků zadavatele	(za 1 ČLD)	150 ČLD				
Celková nabídková cena						

V ..... dne .....

.....

Jméno a podpis osoby oprávněné zastupovat dodavatele

**Smlouva č. CTU/2026\_0002**  
**na zajištění podpory, údržby a rozvoje ekonomického informačního systému**  
**po dobu 60 měsíců**

uzavřená podle § 1746 odst. 2 zákona č. 89/2012 Sb., občanského zákoníku,  
ve znění pozdějších předpisů (dále jen „občanský zákoník“)

mezi těmito smluvními stranami:

**1. Česká republika – Český telekomunikační úřad**

Se sídlem: Sokolovská 58/219, 190 00 Praha 9 - Vysočany  
Adresa pro doručování: poštovní přihrádka 02, 225 02 Praha 025  
ID datové schránky: a9qaats  
Bankovní spojení: ČNB Praha  
Číslo účtu: 725001/0710  
IČO: 701 06 975  
DIČ: CZ70106975 (osoba identifikovaná k dani)  
Jejímž jménem jedná: Ing. Marek Ebert, předseda Rady ČTÚ

(dále jen „objednatel“) na straně jedné

a

**2. (...)**

Se sídlem: (...)  
Zastoupená: (...)  
ID datové schránky: (...)  
Bankovní spojení: (...)  
Číslo účtu: (...)  
IČO: (...)  
DIČ: (...)  
Zapsaná v Obchodním rejstříku vedeném (...), oddíl (...), vložka (...)

(dále jen „poskytovatel“) na straně druhé,

společně označované také jako „smluvní strany“ nebo jednotlivě též jako „smluvní strana“.

**1.**

**Účel a předmět smlouvy**

1. Účelem této smlouvy je zajistit realizaci veřejné zakázky s názvem „Zajištění podpory, údržby a rozvoje ekonomického informačního systému po dobu 60 měsíců“ pomocí stanovení obsahových požadavků, postupů, obchodních podmínek a dalších smluvních ujednání, na jejichž základě dojde k poskytnutí služeb vývoje, rozvoje a servisní podpory softwaru (dále též „plnění“), to vše v návaznosti na výsledek zadávacího řízení.
2. Předmětem této smlouvy je na straně jedné závazek poskytovatele zajistit za podmínek stanovených touto smlouvou:
  - a) servisní podporu a údržbu ekonomického informačního systému (dále jen „EKIS“) po dobu 60 měsíců (dále jen „provozní údržba“) a
  - b) rozvoj EKIS implementovaný do současného řešení,a to v rozsahu a za podmínek podle příloh této smlouvy.

3. Na straně druhé je předmětem této smlouvy závazek objednatele za řádně a včas poskytnuté či poskytované plnění uhradit poskytovateli sjednanou cenu v rozsahu a za podmínek podle této smlouvy.
4. Základní pojmy stanovené pro účely této smlouvy jsou uvedeny v příloze č. 1 této smlouvy (Vymezení pojmů a zkratk).

## 2.

### Specifikace provozní údržby EKIS

1. Zajištění podpory a údržby EKIS dle čl. 1 odst. 2 písm. a) této smlouvy znamená řešení a odstraňování provozních problémů a havárií tak, aby nebyl v žádném okamžiku ohrožen provoz EKIS. Provozní údržba sestává z činností, které je nutno zajišťovat po celou dobu trvání smlouvy a které budou hrazeny paušálními platbami. Podrobná specifikace provozní údržby je stanovena v příloze č. 2 této smlouvy (Specifikace plnění provozní údržby).
2. Provozní údržba zahrnuje:
  - a) údržbu EKIS dle dohodnutých SLA parametrů, sledování parametrů provozu produkčního prostředí objednatele využitím dohledových nástrojů a včasné informování o případných incidentech, monitoring systémových a aplikačních logů, monitoring a údržbu databáze a její optimalizaci v součinnosti s objednatelem, správu komponent systému včetně virtuálních serverů poskytnutých pro řešení EKIS;
  - b) údržbu operačního systému na aplikačním serveru včetně provádění aktualizací EKIS podle aktuálně platné legislativy a dalších servisních úkonů, které jsou nezbytné pro bezproblémový provoz EKIS;
  - c) odstraňování vad EKIS s garancí dohodnutých SLA parametrů (SLA parametry se nevztahují na vady programového vybavení třetích stran, které nejsou součástí dodávky poskytovatele);
  - d) analýzu a řešení hlášených vad, udržování aplikačního programového vybavení nutného pro běh EKIS;
  - e) přijímání, validace, řešení a uzavírání (případně zamítání) vad;
  - f) uživatelskou podporu na úrovni L1, L2 a L3;
  - g) součinnost při vyhodnocování a zpracování logů o běhu EKIS;
  - h) údržbu databází EKIS po obsahové stránce (aktualizace struktur a tabulek);
  - i) nasazování opravných verzí/patchů, reinstalaci a implementaci nových verzí EKIS, včetně předání jejich popisu (obsah);
  - j) identifikaci požadavku, kterou se rozumí analýza příčin problému nahlášeného objednatelem;
  - k) kategorizaci požadavku, v návaznosti na identifikaci požadavku, kterou se rozumí stanovení, zda jde o:
    - vadu,
    - chybu z testování,
    - provozní údržbu,
    - jinou činnost dle požadavků objednatele;
  - l) odhad pracnosti požadavku v ČLD;
  - m) zajištění podpůrných a souvisejících činností s plněním veřejné zakázky (zejména komunikace s objednatelem, účast na schůzkách, školení, konzultace apod.).

## 3.

**Pravidla a způsob poskytování podpory v případě vad EKIS**

1. Poskytováním podpory v případě vad se rozumí činnosti provozní údržby dle čl. 2 odst. 2 písm. c) až f) této smlouvy.
2. Primárním komunikačním kanálem pro hlášení vad zjištěných při provozu EKIS je HelpDesk ve smyslu čl. 14 odst. 4 této smlouvy.
3. Sekundární komunikační kanály (Hotline dle čl. 14 odst. 5 této smlouvy) lze pro hlášení vad využít toliko v případech nedostupnosti primárního komunikačního kanálu.
4. SLA lhůty začínají plynout od okamžiku ohlášení vady. Je-li vada ohlášena prostřednictvím některého ze sekundárních komunikačních kanálů v souladu s odstavcem 3 tohoto článku smlouvy, za následné zanesení ohlášené vady do HelpDesk odpovídá poskytovatel.
5. Klasifikace vad a lhůty pro jejich odstranění jsou uvedeny v příloze č. 2 této smlouvy (Specifikace plnění provozní údržby).
6. Do SLA lhůty na odstranění vady se nezapočítává čas potřebný na zajištění součinnosti objednatele, případně třetích stran, ani čas na odstranění chyb v datech primárních zdrojů.
7. V případě, že je vada ohlášena mimo pracovní den a pracovní hodiny, uvedené lhůty na zahájení prací na odstranění vady začnou běžet od 9:00 hodin následujícího pracovního dne.
8. Poskytování podpory se nevztahuje na vady způsobené:
  - a) konfigurací zařízení objednatele, která je v rozporu s požadavky uvedenými v platné dokumentaci k aktuální verzi EKIS na provozním prostředí objednatele,
  - b) zavirováním nezaviněným poskytovatelem,
  - c) chybou dat primárních zdrojů, pokud se nejedná o chyby, které jsou předmětem vstupní kontroly dat,
  - d) nefunkčností nebo omezenou funkčností technického vybavení (hardware, virtualizační platforma apod.), které není v odpovědnosti poskytovatele,
  - e) činnostmi, které jsou v odpovědnosti objednatele (zálohování provozního prostředí, činnosti v oblasti bezpečnosti, implementace komponent v odpovědnosti objednatele apod.).
9. Poskytovatel garantuje objednateli poskytnutí potřebné součinnosti při odstraňování vad způsobených okolnostmi uvedenými v odstavci 8 tohoto článku smlouvy, a to na základě zvláštní objednávky. Poskytovatel se zavazuje, že cena za ČLD potřebné součinnosti nepřesáhne cenu za ČLD stanovenou v čl. 10 odst. 1 písm. b) této smlouvy.
10. V případě vady identifikuje kategorii závažnosti (A, B, C) zásadně objednatel dle svého odhadu. Poskytovatel buď tuto kategorii potvrdí, nebo provede překvalifikaci tak, aby kategorie odpovídala zařazení dle přílohy č. 2 této smlouvy (Specifikace plnění provozní údržby). V případě nesouhlasu objednatele s překvalifikací rozhodne osoba oprávněná jednat za objednatele ve věcech smluvních.
11. V případě, kdy nebude možno opakovatelným postupem nebo doloženou dokumentací docílit navození vady, může poskytovatel tuto vadu odložit a k jejímu řešení se vrátit znovu až v okamžiku, kdy bude možno vadu spolehlivě navodit. Toto se netýká vad kategorie „A“.
12. Objednatel je povinen nejpozději do 5 pracovních dnů od převedení vady do stavu „Vyřešeno“ sdělit své stanovisko souhlasu či nesouhlasu s řešením poskytovateli

prostřednictvím HelpDesk. V případě, že objednatel toto stanovisko v dané lhůtě nesdělí, bude požadavek uzavřen a automaticky považován za vyřešený.

#### 4.

#### **Specifikace rozvoje EKIS**

1. Rozvojem EKIS dle čl. 1 odst. 2 písm. b) této smlouvy se rozumí zejména přizpůsobování EKIS obecnému vývoji v informačních systémech veřejné správy, přizpůsobování EKIS změnám právních předpisů a další rozvoj s cílem jeho integrace na další IS v infrastruktuře ČTÚ a rozšiřování o nové moduly, funkcionality a zkvalitňování za účelem poskytování lepších služeb a funkcí pro uživatele.
2. Rozvoj EKIS prakticky zahrnuje zejména analýzu, návrh, vývoj, testování, implementaci a součinnost při implementaci veškerého aplikačního programového vybavení a integraci jednotlivých komponent do komplexního funkčního řešení.
3. Rozvoj EKIS bude na základě této smlouvy probíhat dle požadavků objednatele a v rozsahu objednatel stanoveném postupem dle odstavce 4 a 5 tohoto článku smlouvy, kdy požadované činnosti mohou zahrnovat zejména rozsáhlejší, jak předem plánované, tak aktuálně vzniklé, požadavky na úpravy EKIS, které vyžadují zpracování podrobné analýzy, designu, testování a implementaci. Objednatel je oprávněn během účinnosti této smlouvy požadovat realizaci činností v celkovém rozsahu do 150 ČLD s tím, že objednatel předpokládá rovnoměrné čerpání.
4. Jednotlivé požadavky rozvoje EKIS dle odstavce 3 tohoto článku smlouvy zadává objednatel výhradně prostřednictvím HelpDesk. Na základě zaevidovaného požadavku poskytovatel provede odhad pracnosti, přesáhne-li odhad pracnosti 50 ČLD, je poskytovatel povinen odhad pracnosti podrobně rozepsat a jednotlivé položky rozpisu (včetně souvisejícího počtu ČLD) kvalifikovaně zdůvodnit. Poskytovatel je povinen odhad pracnosti zpřístupnit objednateli.
5. Každý změnový požadavek je poskytovatelem zpracován do změnového listu, jehož vzor je přílohou č. 3 této smlouvy (Změnový list). Smluvní strany mohou o specifikaci změnového požadavku objednatele dále jednat a poskytovatel je povinen obsah výsledku jednání reflektovat ve změnovém listu.
6. O realizaci činností specifikovaných ve změnovém listu rozhoduje objednatel v souladu se svými vnitřními předpisy. V případě souhlasu objednatele jsou tyto činnosti následně realizovány poskytovatelem na základě objednatel podepsaného změnového listu.

#### 5.

#### **Místo plnění**

Místem plnění je především sídlo objednatele, nebude-li dohodnuto jinak.

#### 6.

#### **Termín a doba plnění**

1. Smlouva je uzavřena na dobu určitou v délce trvání 60 měsíců ode dne zahájení poskytování provozní údržby EKIS dle odstavce 2 tohoto článku smlouvy.
2. Poskytování plnění v podobě provozní údržby EKIS dle čl. 2 této smlouvy bude zahájeno nejpozději do 10 pracovních dní ode dne nabytí účinnosti této smlouvy, nejdříve však od 10. března 2026, a potrvá po dobu 60 měsíců ode dne zahájení.
3. Poskytovatel se zavazuje poskytovat plnění v podobě rozvoje EKIS dle čl. 4 této smlouvy po dobu účinnosti této smlouvy řádně nejpozději do termínů stanovených v objednatel podepsaných změnových listech. Byl-li změnový list ke změnovému požadavku objednatel podepsán během účinnosti této smlouvy, může být plnění poskytovatelem

poskytováno i po uplynutí doby dle odstavce 1 tohoto článku smlouvy. V takovém případě se na plnění aplikuje obsah smlouvy v plném rozsahu.

## 7.

### **Předání, převzetí, implementace a testování**

1. Plnění dle čl. 4 této smlouvy bude poskytovatel objednateli poskytovat v termínech ve smyslu čl. 6 odst. 3 této smlouvy. Ve stanovených termínech musí být plnění poskytovatele poskytnuto řádně, tj. v takové kvalitě, která již nebude vyžadovat jakékoliv následné odstraňování vad či nedostatků.
2. Poskytovatel se zavazuje nejméně 2 pracovní dny předem písemně uvědomit kontaktní osobu objednatele uvedenou v čl. 14 odst. 1 písm. a) této smlouvy o předpokládaném termínu a obsahu předání, instalace či implementace plnění nebo jeho části.
3. Plnění dle čl. 4 této smlouvy budou prvotně implementována do testovacího prostředí. Cílem testování, probíhajícího v rámci testovacího prostředí, je poskytnout prostor pro identifikaci možných vad a jejich opravu, a to před implementací plnění do produkčního prostředí. Poskytovatel zaznamená výsledek testování do HelpDesku. Objednatel zkontroluje na testovacím prostředí výsledek testování. Ukončení testovacího provozu schválením objednatele přes HelpDesk je předpokladem pro implementaci na produkční prostředí, která je počátkem akceptačního řízení. V rámci akceptačního řízení bude sledováno, zda plnění nevykazuje vady v rámci běžného provozu.
4. Akceptační řízení pro plnění dle odstavce 3 tohoto článku trvá po dobu 15 pracovních dnů, nebude-li dohodnuto jinak. V rámci akceptačního řízení objednatel posuzuje, zda plnění nevykazuje vady v rámci běžného provozu. Výsledkem akceptačního řízení může být:
  - a) „Akceptováno“ (tj. při kontrole kvality nebyly shledány vady či nedostatky bránící převzetí / užití plnění), a to buď „bez výhrad“ (tj. při kontrole kvality nebyly shledány žádné vady či nedostatky), anebo „s výhradou“ (tj. při kontrole kvality byly shledány vady či nedostatky, které samy o sobě nebo ve spojení s jinými nebrání převzetí / užití plnění; objednatel všechny vady a nedostatky specifikuje, projedná s poskytovatelem a stanoví způsob a termín jejich odstranění; odstranění zjištěných vad bude v akceptačním řízení dále ověřeno a výsledek bude zaznamenán formou dodatku k akceptačnímu protokolu; pro plnění dle čl. 4 této smlouvy platí, že termín k odstranění vad a nedostatků nemá vliv na povinnost poskytovatele dodat řádné plnění nejpozději do termínu ve smyslu čl. 6 odst. 3 této smlouvy),
  - b) „Neakceptováno“ (tj. při kontrole kvality byly shledány vady či nedostatky bránící převzetí (užití) plnění; objednatel všechny nedostatky specifikuje, projedná s poskytovatelem a stanoví způsob a termín jejich odstranění; odstranění zjištěných vad a nedostatků bude opětovně ověřeno a výsledek bude zaznamenán formou samostatného zápisu v akceptačním protokolu).
5. Akceptační řízení je ukončeno podpisem akceptačního protokolu oběma smluvními stranami, nebyly-li v rámci akceptačního řízení shledány vady, jinak podpisem dodatku k akceptačnímu protokolu, z něž bude vyplývat, že vady zjištěné v rámci akceptačního řízení byly odstraněny. Součástí akceptačního protokolu nebo dodatku k akceptačnímu protokolu bude vyčíslení smluvních pokut poskytovatele ve smyslu čl. 16 odst. 3 této smlouvy, byl-li poskytovatel v prodlení s plněním.
6. Vady plnění zjištěné po akceptaci předmětu plnění musí objednatel uplatnit u poskytovatele bez zbytečného odkladu po jejich zjištění a poskytovatel je povinen je odstranit neprodleně.
7. Plnění nebo jeho části budou předány poskytovatelem objednateli v elektronické podobě. Jeho součástí budou výstupy potřebné pro další rozvoj a údržbu EKIS. Jedná se zejména o provozní dokumentaci zpracovanou v souladu s požadavky podle vyhlášky č. 360/2023

Sb., o dlouhodobém řízení informačních systémů veřejné správy. Tyto výstupy budou provedené v českém jazyce.

## 8.

### Práva a povinnosti smluvních stran

1. Smluvní strany jsou povinny se navzájem informovat o veškerých skutečnostech důležitých pro plnění této smlouvy včetně změn kontaktních osob.
  2. Objednatel se v rámci zajištění provozu EKIS zavazuje zajistit:
    - a) funkčnost technického vybavení pro provoz EKIS;
    - b) nezbytnou součinnost poskytovateli a rovněž dodavateli/provozovateli systémů spolupracujících nebo předávajících si data s EKIS.
  3. Objednatel souhlasí, aby hovory v rámci služby Hotline mohly být za účelem zkvalitnění služeb zachyceny na záznamové medium. O této skutečnosti je povinen volajícího zaměstnance objednatele zástupce poskytovatele včas poučit.
  4. Poskytovatel se v rámci plnění předmětu této smlouvy zavazuje:
    - a) poskytnout objednateli, popřípadě jím určené třetí osobě, nejpozději do 10 pracovních dnů ode dne doručení výzvy, nebude-li stanoveno jinak, nezbytnou technickou součinnost při převádění činností podle této smlouvy či jejich příslušné části na objednatele nebo jím určenou třetí osobu tak, aby objednateli nevznikla škoda; technická součinnost zahrnuje i případnou pomoc týkající se zdrojového kódu a dokumentace; poskytovatel se zavazuje tuto součinnost poskytovat s odbornou péčí, zodpovědně a v přiměřené lhůtě, stanovené objednatelem ve výzvě; maximální rozsah součinnosti je stanoven na 30 ČLD;
    - b) informovat objednatele o plánovaných úpravách a změnách EKIS, jejichž povaha může mít vliv na bezpečnost a stabilitu systému, či integritu dat, např. provedení významných aktualizací dílčích komponent EKIS, a to elektronicky e-mailem zaslaným minimálně 48 hodin předem; kontaktní osobou pro tato hlášení jsou všechny kontaktní osoby ve věcech smluvních a technických na straně objednatele podle čl. 14 odst. 1 písm. a) této smlouvy;
    - c) využívat toliko osoby, které v rámci nabídky identifikoval jako členy realizačního týmu zastávající jednotlivé objednatelům požadované či v zadávací dokumentaci bonifikované pozice s tím, že případnou změnu je oprávněn učinit až po písemném oznámení kontaktní osobě objednatele dle čl. 14 odst. 1 písm. a) této smlouvy, a to jen za takovou osobu, u které poskytovatel doloží splnění původně stanovených požadavků na danou pozici v realizačním týmu;
    - d) po celou dobu trvání této smlouvy zajistit:
      - plnění veškerých povinností vyplývajících z právních předpisů České republiky, zejména pak předpisů pracovněprávních, předpisů v oblasti zaměstnanosti, a dále oblasti bezpečnosti a ochrany zdraví při práci, a to vůči všem osobám, které se budou podílet na plnění této smlouvy;
      - dodržování zákona č. 198/2009 Sb., o rovném zacházení a o právních prostředcích ochrany před diskriminací a o změně některých zákonů (antidiskriminační zákon), ve znění pozdějších předpisů;
      - řádné a včasné plnění finančních závazků vůči svým případným poddodavatelům.
- Plnění uvedených povinností zajistí poskytovatel i u svých případných poddodavatelů.

5. Poskytovatel negarantuje zajištění plnění podle této smlouvy v případě, že v průběhu trvání této smlouvy bude aplikace bez vědomí a souhlasu upravována či rozvíjena objednatelem nebo jím pověřenou třetí osobou.
6. Poskytovatel prohlašuje, že on ani jeho případný poddodavatel/poddodavatelé ke dni uzavření této smlouvy nepodnikají v elektronických komunikacích ve smyslu § 8 zákona č. 127/2005 Sb., o elektronických komunikacích a o změně některých souvisejících zákonů (zákon o elektronických komunikacích), ve znění pozdějších předpisů, a zavazuje se takovou činnost nezahájit v průběhu platnosti této smlouvy s tím, že shodnou povinnost je povinen přenést i na své případné poddodavatele.

## 9.

### Práva k duševnímu vlastnictví

1. Vznikne-li při rozvoji EKIS dle čl. 4 této smlouvy plnění ve formě autorského díla, poskytovatel okamžikem úhrady ceny dotčeného díla postupuje objednateli v souladu s § 58 odst. 1 zákona č. 121/2000 Sb., o právu autorském, o právech souvisejících s právem autorským a o změně některých zákonů (dále jen „autorský zákon“), věty třetí, právo výkonu majetkových autorských práv k tomuto autorskému dílu, které poskytovatel vytvořil ke splnění svých závazků z této smlouvy. Objednatel bude vykonávat svým jménem a na svůj účet majetková práva k takovým autorským dílům.
2. V rozsahu, ve kterém nemohou být majetková autorská práva k dílu převedena objednateli v souladu s odstavcem 1 tohoto článku smlouvy, poskytuje okamžikem úhrady ceny plnění poskytovatel objednateli územně a časově neomezenou licenci, výhradní a neodvolatelnou licenci v neomezeném množstevním rozsahu, a to ke všem způsobům užití díla. Objednatel má právo zcela nebo zčásti poskytnout oprávnění tvořící součást licence třetí osobě (podlicence). Objednatel je oprávněn vykonávat všechna práva k dílu, včetně, bez omezení, práva upravit, zpracovat či jinak změnit dílo, či jej spojit s jiným dílem nebo jej zařadit do díla souborného (to vše i prostřednictvím třetí osoby), jakožto i právo uvádět dílo na veřejnost pod svým jménem. Objednatel není povinen licenci využít, přičemž nevyužíváním licence nemohou být nijak dotčeny jeho oprávněné zájmy.
3. Pro případ, že by se na straně poskytovatele jednalo o vytvoření zaměstnaneckého díla ve smyslu § 58 autorského zákona, prohlašuje poskytovatel, že je v plném rozsahu oprávněn individuálními autory vykonávat veškerá majetková autorská práva k dílu včetně oprávnění dílo postoupit na objednatele i třetí strany, resp. že je oprávněn udělit objednateli všechna práva v rozsahu předvídaném v tomto článku smlouvy.
4. Poskytovatel se zavazuje předat objednateli 1x za kalendářní pololetí veškeré úplné a aktuální zdrojové kódy (v editovatelném formátu) použité a/nebo vzniklé rozvoji EKIS dle čl. 4 této smlouvy. Společně se zdrojovými kódy je poskytovatel povinen předat objednateli veškerou příslušnou dokumentaci ke zdrojovým kódům, přípravné a koncepční materiály a všechnu související dokumentaci, nebyly-li již objednateli předány v souladu s čl. 7 odst. 7 této smlouvy. Dále se poskytovatel zavazuje v návaznosti na počátek poskytování plnění v podobě provozní údržby EKIS dle čl. 2 této smlouvy předávat objednateli 1x za kalendářní čtvrtletí výkaz práce, obsahující evidenci všech provedených úkonů, které byly na základě této smlouvy za uplynulé kalendářní čtvrtletí provedeny.
5. V případě, že poskytovatel použije při plnění závazků podle této smlouvy jakékoliv open source, free, otevřené, svobodné, veřejné či jiné neproprietární materiály (dále jen „open source“), je povinen zajistit, aby dílo nebylo podřízeno omezujícím open source licenčním podmínkám. Dále se poskytovatel zavazuje zajistit, aby v důsledku použití open source materiálů nebyly porušeny licenční podmínky třetích stran. V případě, že poskytovatel povinnosti podle tohoto odstavce nedodrží, je povinen objednatele chránit a plně odškodnit proti všem nárokům třetích stran.

6. Pro případ záměru objednatele zajistit budoucí podporu a případný rozvoj EKIS jako celku, případně jeho části (tj. po skončení této smlouvy), otevřenou formou zadávacího řízení podle zákona o zadávání veřejných zakázek, deklaruje poskytovatel připravenost umožnit třetím osobám (ať již formou subdodávky, pronájmem či zakoupením licence, příp. zpřístupněním tzv. development kitu) seznámení se s prostředím EKIS.
7. Práva a povinnosti podle tohoto článku zůstávají skončením tohoto smluvního vztahu nedotčena.

## 10.

### Cena a platební podmínky

1. Cena za celkový rozsah plnění podle této smlouvy činí ..... Kč bez DPH, DPH ve výši ... % činí ..... Kč, cena včetně DPH činí ..... Kč, z toho:
  - a) cena za provozní údržbu EKIS podle čl. 2 této smlouvy za 60 měsíců činí ..... Kč bez DPH, DPH ve výši ... % činí ..... Kč, cena včetně DPH činí ..... Kč,
  - b) cena za rozvoj EKIS dle požadavků objednatele po dobu účinnosti této smlouvy podle čl. 4 této smlouvy v rozsahu 150 ČLD po dobu plnění činí ..... Kč bez DPH, DPH ve výši ... % činí ..... Kč, cena včetně DPH činí ..... Kč, z toho cena za 1 ČLD činí ..... Kč bez DPH.
2. Celková cena za plnění dle odstavce 1 písm. a) tohoto článku smlouvy je stanovena jako konečná, pevná a nepřekročitelná, přičemž zahrnuje veškeré náklady poskytovatele spojené s předmětem plnění a není-li stanoveno jinak, lze ji měnit pouze při změně sazby DPH. K ceně bude při její fakturaci připočtena DPH v aktuální výši ke dni uskutečnění zdanitelného plnění, je-li poskytovatel plátcem DPH.
3. Celková cena za plnění dle odstavce 1 písm. b) tohoto článku smlouvy je stanovena jako maximální a nepřekročitelná, přičemž zahrnuje veškeré náklady poskytovatele spojené s předmětem plnění a lze ji měnit při změně sazby DPH. K ceně bude při její fakturaci připočtena DPH v aktuální výši ke dni uskutečnění zdanitelného plnění, je-li poskytovatel plátcem DPH. Skutečně uhrazená cena za plnění podle čl. 4 této smlouvy však může být s ohledem na odstavec 7 tohoto článku smlouvy nižší než celková cena za toto plnění specifikovaná v odst. 1 písm. b) tohoto článku smlouvy.
4. Celková cena za plnění dle odstavce 1 tohoto článku smlouvy nezahrnuje hodnotu plnění dle čl. 8 odst. 4 písm. a) této smlouvy. Cena za 1 ČLD tohoto plnění nesmí přesáhnout cenu 1 ČLD stanovenou v odstavci 1 písm. b) tohoto článku smlouvy. Co do úhrady tohoto plnění se bude přiměřeně postupovat podle odstavců 5 a 7 tohoto článku smlouvy.
5. Podkladem pro úhradu cen za plnění podle této smlouvy bude daňový doklad – faktura (dále jen „faktura“) doručená do datové schránky objednatele (ID DS: a9qaats) se splatností 30 dnů od jejího doručení objednateli, která musí obsahovat veškeré náležitosti účetního dokladu předepsané příslušnými právními předpisy (zejména § 29 zákona č. 235/2004 Sb., o dani z přidané hodnoty, ve znění pozdějších předpisů, a § 435 občanského zákoníku) a číslo této smlouvy. Poskytovatel je oprávněn vystavit fakturu až na základě objednatelem podepsaného výkazu práce provozní údržby (pro plnění dle odstavce 1 písm. a) tohoto článku smlouvy) a na základě podepsaného akceptačního protokolu včetně případných dodatků k akceptačnímu protokolu (pro plnění dle odstavce 1 písm. b) tohoto článku smlouvy). Kopie výkazu práce provozní údržby anebo akceptačního protokolu včetně případných dodatků k akceptačnímu protokolu bude tvořit nedílnou součást faktury. Faktury budou vystavovány zvlášť v případě paušálních plateb (plnění dle odstavce 1 písm. a) tohoto článku) a zvlášť v případě plateb za plnění rozvojových požadavků (plnění dle odstavce 1 písm. b) tohoto článku).
6. Cena za předmět plnění dle odstavce 1 písm. a) tohoto článku smlouvy bude hrazena čtvrtletně vždy v poměrné částce odpovídající kalendářnímu čtvrtletí, tj. v částce .....

Kč bez DPH, a to na základě faktur vystavených poskytovatelem k poslednímu dni vykazovaného období, ve kterém byly služby údržby poskytnuty. Ve vztahu ke splatnosti faktur a jejich náležitostem se bude postupovat podle odstavce 5 tohoto článku smlouvy. V případě, že bude plnění dle odstavce 1 písm. a) tohoto článku smlouvy zahájeno až v průběhu kalendářního čtvrtletí, stanoví se poměrná část paušální platby za první a poslední čtvrtletí tak, že se započítají celé kalendářní měsíce, v nichž byla smlouva účinná, a části kalendářních měsíců vzniklé na začátku a na konci trvání smlouvy se pro účely výpočtu sčítají a považují za jeden kalendářní měsíc. Tyto části měsíců se vyúčtují až v rámci platby za poslední kalendářní čtvrtletí trvání smlouvy. Paušální platba za kalendářní čtvrtletí se v těchto dvou případech určí jako jedna třetina částky odpovídající kalendářnímu čtvrtletí za každý započtený kalendářní měsíc; za započtený kalendářní měsíc se pro tyto účely považuje i kalendářní měsíc vzniklý součtem částí kalendářních měsíců podle předchozí věty.

7. Cena za plnění podle odstavce 1 písm. b) tohoto článku smlouvy bude hrazena měsíčně vždy za ta plnění, která byla v rámci daného kalendářního měsíce řádně akceptována, a to v poměrné částce odpovídající skutečně využitému počtu ČLD v rámci těchto plnění, tj. v částce odpovídající násobku počtu skutečně využitých ČLD a ceny za 1 ČLD stanovené v odstavci 1 písm. b) tohoto článku smlouvy. Cena bude hrazena na základě faktur, které je poskytovatel oprávněn vystavit po akceptaci plnění v souladu s čl. 7 této smlouvy. Ve vztahu ke splatnosti faktur a jejich náležitostem se bude postupovat podle odstavce 5 tohoto článku smlouvy. Objednatel je oprávněn nevyužít celý rozsah 150 ČLD, neboť rozvoj EKIS bude prováděn podle skutečných potřeb objednatele, a to na základě individuálních požadavků.
8. V případě faktury doručené objednateli mezi 20. prosincem a 10. lednem je taková faktura splatná nejdříve následujícího 1. února.
9. V případě, že faktura nebude obsahovat některou z předepsaných náležitostí či bude obsahovat chyby v psaní či počtech, je objednatel oprávněn vrátit takovou fakturu poskytovateli k doplnění či opravě. Lhůta splatnosti se v takovém případě přerušuje a počíná znovu běžet od vystavení opravené či doplněné faktury.
10. Platba bude uhrazena bezhotovostním převodem na účet poskytovatele. Platební povinnosti objednatele plynoucí z této smlouvy jsou splněny dnem odepsání částky z účtu objednatele ve prospěch účtu poskytovatele.
11. Cena za poskytování služeb provozní podpory dle odstavce 1 písm. a) tohoto článku smlouvy bude upravena vždy k 1. květnu dle oficiálního indexu inflace, který je zveřejňován Českým statistickým úřadem během ledna za předchozí rok, avšak pouze v případě, že meziroční míra inflace bude vyšší než 3 %. Taková změna smlouvy bude formálně zachycena formou dodatku smlouvy dle čl. 17 odst. 4. smlouvy.

## 11.

### Vyšší moc a okolnosti vylučující odpovědnost

1. Smluvní strany nebudou odpovědné za částečné nebo úplné neplnění smluvních závazků následkem okolností vylučujících odpovědnost v případech tzv. vyšší moci.
2. Výraz vyšší moc znamená a zahrnuje zejména: přírodní katastrofu, požár, záplavy, zemětřesení a dále povstání, stávky, epidemie, pracovní boje jakéhokoli druhu nebo terorismus, které mají přímou souvislost a brání plnění povinností ze smlouvy a plnění povinností nelze zajistit jinak nebo je nahradit, nehody, pád letadla včetně nehod, kterým se nedalo vyhnout v souvislosti s plněním této smlouvy včetně přijetí zákona nebo mimořádného rozhodnutí přísl. úřadu v souvislosti se zásahem vyšší moci, pokud příčiny a události mají vliv na plnění povinností stran ze smlouvy a plnění povinností vyplývajících ze smlouvy nelze zajistit jinak.

3. Vyskytne-li se působení překážky v důsledku vyšší moci, s níž jsou spojeny účinky vylučující odpovědnost, lhůty ke splnění smluvních závazků se prodlouží o dobu trvání takové překážky. Smluvní strana, která je postižena takovou překážkou, je však povinna okamžitě, písemně, uvědomit druhou smluvní stranu o této skutečnosti, o začátku trvání této překážky a předpokládané době jejího trvání.

## 12.

### Salvátorské ustanovení

Obě smluvní strany prohlašují, že pokud se kterékoliv ustanovení této smlouvy nebo s ní související ujednání ukáže být neplatným nebo se neplatným stane, že tato skutečnost neovlivní platnost smlouvy jako celku. V takovém případě se obě smluvní strany zavazují nahradit neprodleně neplatné ustanovení ustanovením platným; obdobně se zavazují postupovat v případě ostatních nedostatků smlouvy či souvisejících ujednání.

## 13.

### Povinnost mlčenlivosti, důvěrnost informací a ochrana osobních údajů

1. Objednatel a poskytovatel se zavazují, že obchodní, technické, jakož i netechnické informace, které mají nebo by mohly mít potenciální hodnotu, a které jim byly svěřeny smluvním partnerem, nepředají třetím osobám bez předchozího písemného souhlasu druhé smluvní strany a nepoužijí tyto informace ani pro jiné účely než pro plnění svých závazků podle podmínek této smlouvy. Za důvěrnou informaci se pokládá vždy taková informace, která je takto kteroukoliv smluvní stranou kdykoliv označena. To však neplatí v případě, že by se stala tato informace, k níž se zavazují k povinnosti mlčenlivosti či k povinnosti zachovat důvěrnost informace, podle tohoto ustanovení smlouvy, obecně známou či dostupnou. To se nevztahuje na výstupy z plnění podle této smlouvy.
2. Poskytovatel se výslovně zavazuje, že informace získané v souvislosti s plněním předmětu smlouvy nezneužije k jinému účelu než výlučně k plnění této smlouvy.
3. Poskytovatel se zavazuje, že neposkytne bez souhlasu objednatele žádné informace třetím stranám ohledně plnění této smlouvy, včetně informací o konfiguraci a zapojení EKIS, které mohl poskytovatel zjistit při implementaci, a konfiguraci, nebo jiných prvků, které nejsou součástí plnění této smlouvy. Zároveň se poskytovatel zavazuje, že bude uchovávat citlivé informace ohledně plnění této smlouvy, jako jsou logy, konfigurace a topologie, jen po nezbytně nutnou dobu, potřebnou pro řádné a efektivní plnění této smlouvy. Veškeré takové informace je také poskytovatel povinen chránit proti odcizení, či zneužití.
4. Poskytovatel je povinen zajistit dostatečnou bezpečnost jím provozovaných aktiv a souvisejících dat, jež využívá za účelem plnění předmětu smlouvy, a to zejména s vědomím toho, že objednatel je osoba povinná, spadající v souladu s § 28 vyhlášky č. 409/2025 Sb. o bezpečnostních opatřeních poskytovatele regulované služby v režimu vyšších povinností pod působnost zákona č. 264/2025 Sb., o kybernetické bezpečnosti a o změně souvisejících zákonů, ve znění pozdějších předpisů (dále jen „ZoKB“), a dodané plnění nesmí být v rozporu s požadavky Národního úřadu pro kybernetickou a informační bezpečnost (dále jen „NÚKIB“) pro provoz významných informačních systémů. Dodané plnění musí proto splňovat všechny související požadavky a nařízení a musí umožňovat objednateli řádné plnění povinností podle ZoKB. Podrobná specifikace plnění požadavků je uvedena v příloze č. 5 této smlouvy (Specifikace plnění požadavků v oblasti kybernetické bezpečnosti).
5. Poskytovatel je povinen informovat objednatele o případném bezpečnostním incidentu souvisejícím s plněním této smlouvy. V případě závažného bezpečnostního incidentu, jehož povaha může mít naprosto zásadní vliv na bezpečnost systému či integritu dat, musí poskytovatel informovat objednatele neprodleně telefonicky na objednatelem určenou

osobu. O každém bezpečnostním incidentu souvisejícím s plněním této smlouvy je poskytovatel také povinen informovat objednatele elektronicky e-mailem, a to nejpozději do 24 hodin. Kontaktní osobou pro hlášení bezpečnostních incidentů jsou všechny kontaktní osoby ve věcech technických a smluvních na straně objednatele podle čl. 14 odst. 1 písm. a) této smlouvy. V případě změny kontaktní osoby pro hlášení bezpečnostních incidentů bude objednatel předem písemně (elektronicky) informovat všechny kontaktní osoby poskytovatele ve věcech smluvních a technických podle čl. 14 odst. 1 písm. c) a d) této smlouvy.

6. Poskytovatel bere na vědomí, že plnění této smlouvy bude spojeno se zpracováním osobních údajů, jak je definováno v zákoně č. 110/2019 Sb., o zpracování osobních údajů a Nařízení GDPR. Ve vztahu ke zpracování osobních údajů se poskytovatel zavazuje uzavřít s objednatelem současně s touto smlouvou smlouvu o zpracování osobních údajů, jejíž vzor je Přílohou č. 4 této smlouvy.
7. V souladu s § 8 odst. 1 písm. e) VKB je objednatel povinen řídit rizika spojená s poskytovateli na základě provedené analýzy rizik dodavatelského řetězce v souvislosti s výběrovým řízením na předmětnou dodávku, provedené v souladu s vydaným Varováním NÚKIB ze dne 3. 9. 2025. Zadavatel si vyhrazuje kontrolní právo provést audit zaměřený na to, zda nedochází k předávání systémových a uživatelských dat do Čínské lidové republiky, na území zvláštních administrativních oblastí či subjektům usídleným na území Čínské lidové republiky nebo zvláštních administrativních oblastí.
8. Objednatel požaduje, aby poskytovatel měl zavedený a certifikovaný systém řízení bezpečnosti informací (ISMS) dle normy ISO/IEC 27001 (mezinárodní standard, který definuje požadavky na ISMS – Information Security Management System). Certifikát o zavedení ISMS bude platný po dobu trvání smlouvy. Objednatel si vyhrazuje kontrolní právo provést audit zaměřený na plnění požadavků ISMS dle normy ISO 27001.
9. Poskytovatel se zavazuje, že všechny povinnosti stanovené mu v tomto článku (s výjimkou odstavce 4) nebo v souvislosti s ním ve stejné podobě uplatní vůči svým zaměstnancům, resp. tyto povinnosti přeneše v rámci svých smluvních vztahů na případné poddodavatele.

#### 14.

##### Kontaktní (pověřené) osoby a komunikace

1. Veškerá komunikace mezi smluvními stranami ve věcech této smlouvy bude probíhat prostřednictvím kontaktních (pověřených) osob, jimiž v dané věci jsou:

a) ve věcech smluvních a technických na straně objednatele:

Jméno	E-mail	Telefon	Mobil
Mgr. Stanislav Schmied	stanislav.schmied@ctu.gov.cz	224 004 601	737 250 593
Ing. Martina Kohoutová	martina.kohoutova@ctu.gov.cz	224 004 628	773 609 590

b) ve věcech odborných na straně objednatele:

Jméno	E-mail	Telefon	Mobil
Ing. Michal Havelka	michal.havelka@ctu.gov.cz	224 004 790	773 602 780

c) ve věcech technických na straně poskytovatele:

Jméno	E-mail	Telefon	Mobil

d) ve věcech smluvních na straně poskytovatele:

Jméno	E-mail	Telefon	Mobil

- Kontaktní osoby ve věcech technických projednávají a zajišťují záležitosti související s technickým zabezpečením poskytovaného plnění, kontaktní osoby ve věcech smluvních projednávají a dohlíží na provádění plnění podle této smlouvy, zejména předávají a přijímají informace, podklady, jakož i výsledky plnění, podepisují změnové listy, akceptační protokoly, výkazy práce, prezenční listiny apod. Kontaktní osoby ve věcech odborných specifikují změnové požadavky objednatele, odpovídají za správnost zpracování změnového požadavku do změnového listu, spolupracují při analýze požadavku a návrhu řešení od poskytovatele, jsou odpovědné za testování plnění a udělení pokynu k vystavení akceptačního protokolu.
- Kontaktní osoby nejsou oprávněny ke změnám této smlouvy a k jejím doplňkům ani k jejich zrušení, ledaže se prokážou plnou mocí (pověřením) udělenou jim k tomu statutárním orgánem příslušné smluvní strany.
- Komunikace mezi objednatelem a poskytovatelem ve věcech technických bude po celou dobu trvání této smlouvy probíhat primárně prostřednictvím poskytovatelem zajišťovaného tzv. HelpDesk nástroje ....., a to v režimu 24x7x365 (on-line nástroj zaznamenávající požadavky včetně času jejich plnění). Poskytovatel se zavazuje zprovoznit HelpDesk do 14 dnů od účinnosti této smlouvy. Požadavky na funkčnost HelpDesku jsou specifikovány v Příloze č. 2 této smlouvy (Specifikace plnění provozní údržby). Provoz HelpDesk je zahrnut v ceně dle čl. 10 odst. 1 písm. a) této smlouvy.
- Jako další komunikační kanál bude poskytovatelem zajištěn Hotline na telefonním čísle ..... a e-mailové adrese ..... a to v pracovních dnech v době 9:00 – 17:00 hod.; telefonické zadání požadavku bude zajištěno lidskou obsluhou.
- Veškeré dokumenty mající vztah k plnění této smlouvy musí být podepsány alespoň jednou kontaktní osobou k tomu příslušnou za smluvní stranu podle dané oblasti a odbornosti (příp. jeho zástupcem), která úkon činí.
- Změnu své kontaktní osoby, resp. jejích kontaktních údajů, je daná smluvní strana povinna písemně oznámit nejpozději do 3 dnů ode dne změny. V těchto případech nemusí být změna prováděna postupem podle čl. 17 odst. 4 této smlouvy.

## 15. Ukončení smlouvy

- Tato smlouva může být ukončena splněním, písemnou dohodou obou smluvních stran, odstoupením od smlouvy nebo výpovědí ze strany objednatele podle odstavce 9 tohoto článku.
- Smluvní strany jsou oprávněny od této smlouvy odstoupit v případech stanovených občanským zákoníkem či touto smlouvou.
- Kterákoliv ze smluvních stran může odstoupit od smlouvy v případě, že druhá smluvní strana poruší podstatným nebo neodstranitelným způsobem své povinnosti vyplývající z této smlouvy.
- Za podstatné porušení smluvních povinností objednatelem se podle této smlouvy považuje prodlení objednatele s uhrazením ceny plnění o více než 30 dnů.
- Za podstatné porušení smlouvy poskytovatelem se podle této smlouvy považuje zejména:

- a) nedodržení termínů řádného plnění smlouvy stanovených ve smlouvě či v objednatelém podepsaných změnových listech,
  - b) neplnění povinností spojených s poskytováním provozní údržby EKIS podle čl. 2 této smlouvy po dobu delší než 1 kalendářní měsíc,
  - c) nedodržení povinnosti mlčenlivosti či zachování důvěrných informací,
  - d) neodstranění vad a nedodělků ve stanoveném termínu, nebo neprodleně v těch případech, kdy je stanovena povinnost odstranit vady neprodleně.
6. Stanoví-li oprávněná smluvní strana druhé smluvní straně pro splnění jejího závazku náhradní (dodatečnou) lhůtu, vzniká jí právo odstoupit od smlouvy až po marném uplynutí této lhůty, to neplatí, jestliže druhá smluvní strana v průběhu této lhůty prohlásí, že svůj závazek nesplní.
  7. Odstoupení od smlouvy musí být provedeno písemně a doručeno druhé smluvní straně. Právní účinky nastávají dnem doručení odstoupení od smlouvy druhé smluvní straně.
  8. V případě, že tato smlouva zanikne odstoupením, má poskytovatel právo na poměrnou úhradu za část plnění již poskytnutého podle této smlouvy. Toto ustanovení neplatí v případě, že dojde k odstoupení od smlouvy z důvodu na straně poskytovatele.
  9. V případě, že tato smlouva zanikne odstoupením ze strany objednatele, má poskytovatel právo na poměrnou úhradu za část díla již provedeného podle této smlouvy.
  10. Objednatel je oprávněn tuto smlouvu vypovědět v případě, kdy dojde k vyčerpání sjednaného objemu ČLD pro rozvoj EKIS podle čl. 4 této smlouvy. Výpovědní lhůta začíná běžet prvním dnem měsíce následujícího po doručení výpovědi poskytovateli a končí uplynutím posledního dne daného měsíce.
  11. V případě ukončení této smlouvy se smluvní strany zavazují vypořádat veškeré své vzájemné závazky do 60 dnů ode dne ukončení smlouvy. Toto ustanovení neplatí v případě, že dojde k odstoupení od smlouvy z důvodů na straně poskytovatele.

## 16.

### Sleva z ceny, odpovědnost za škody

1. V případě prodlení objednatele s uhrazením řádně fakturovaných částek podle podmínek stanovených touto smlouvou má poskytovatel nárok na úrok z prodlení v zákonné výši z dlužné částky za každý i započatý den prodlení, nejvýše však v součtu do výše 5 % z fakturované částky.
2. V případě prodlení poskytovatele s poskytováním provozní údržby EKIS podle čl. 2 této smlouvy oproti reakčním dobám stanoveným v příloze č. 2 této smlouvy (Specifikace plnění provozní údržby) je objednatel oprávněn požadovat po poskytovateli uhrazení slevy z ceny paušální platby (viz čl. 10 odst. 6 této smlouvy) v následujícím čtvrtletí po výskytu takového porušení, a to ve výši 5.000 Kč za každý započatý den prodlení v případě vady Kategorie A a ve výši 1.500 Kč za každý započatý den prodlení v případě vady Kategorie B a C.
3. V případě prodlení poskytovatele s plněním podle čl. 4 této smlouvy uhradí poskytovatel objednateli smluvní pokutu ve výši 2.000 Kč za každý i započatý den prodlení až do řádného předání plnění.
4. V případě porušení své povinnosti mlčenlivosti či důvěrnosti informací stanovené v čl. 13 této smlouvy poskytne poskytovatel v následujícím čtvrtletí po výskytu takového porušení objednateli slevu z ceny paušální platby (za plnění podle čl. 2 této smlouvy stanovené v čl. 10 odst. 6 této smlouvy), a to ve výši 50.000 Kč za každý jednotlivý případ porušení takové povinnosti.

5. Přesáhnou-li slevy z ceny paušální platby dle odstavců 2 a 4 tohoto článku smlouvy samotnou paušální platbu dle čl. 10 odst. 6 této smlouvy stanovenou pro následující období, je objednatel oprávněn tyto slevy započíst v následujících čtvrtletích. Nebude-li možné slevy dle odstavců 2 a 4 tohoto článku smlouvy započíst v době účinnosti této smlouvy v celé výši, je poskytovatel povinen nezapočtenou část slevy objednateli vyplatit tak, jako by se jednalo o smluvní pokutu.
6. V případě porušení povinnosti uvedené v čl. 8 odst. 6 této smlouvy uhradí poskytovatel objednateli smluvní pokutu ve výši 500.000 Kč za každý jednotlivý případ porušení této povinnosti.
7. V případě porušení nějakého z ustanovení čl. 9 této smlouvy, uhradí poskytovatel objednateli smluvní pokutu ve výši 100.000 Kč.
8. Za porušení jiné povinnosti stanovené smlouvou uhradí poskytovatel objednateli smluvní pokutu ve výši 1.000 Kč za každý jednotlivý případ porušení této povinnosti.
9. Smluvní pokuta je splatná ve lhůtě 10 dnů ode dne doručení písemné výzvy k její úhradě, není-li objednatel započtena oproti pohledávce poskytovatele vůči objednateli. Dnem úhrady smluvní pokuty se rozumí den, kdy je částka odpovídající její výši připsána ve prospěch účtu objednatele. Úrok z prodlení je splatný ve lhůtě 21 dnů ode dne doručení písemné výzvy k jeho úhradě.
10. Objednatel nemá právo uplatnit smluvní pokutu či slevu z ceny, jestliže poskytovatel prokáže, že objednatel neposkytl poskytovateli součinnost nezbytnou k tomu, aby poskytovatel mohl splnit svůj závazek.
11. Zaplacením slevy z ceny či smluvní pokuty podle této smlouvy není dotčen nárok smluvní strany na náhradu skutečné škody v celém rozsahu způsobené škody. Žádná ze smluvních stran neodpovídá za škodu vzniklou jako následek vyšší moci.

## 17.

### Závěrečná ustanovení

1. Jestliže bude mít objednatel jakékoli výhrady ať již ve vztahu k poskytovanému plnění předmětu této smlouvy nebo k osobám podílejících se na straně poskytovatele na plnění předmětu této smlouvy, sdělí je důvěrným způsobem kontaktní osobě poskytovatele uvedené v čl. 14 odst. 1 písm. d) této smlouvy. Jestliže se bude domnívat, že tyto výhrady nejsou adekvátně řešeny nebo že jejich charakter či vážnost to vyžadují, bude výslovně kontaktovat odpovědnou osobu uvedenou v záhlaví této smlouvy.
2. Jestliže výhrada podle odstavce 1 tohoto článku nebude vyřešena způsobem uspokojivým pro obě smluvní strany, jmenují obě smluvní strany po jednom vedoucím zaměstnanci, který bude oprávněn vyvolat jednání a s vynaložením veškeré dobré vůle vyřešit spornou záležitost. Schůzka se musí uskutečnit v přiměřeně krátké době po písemném vyzvání jedné ze smluvních stran. Pokud nedoručí k dohodě, je objednatel oprávněn odstoupit od smlouvy v souladu s čl. 15 odst. 2 této smlouvy.
3. Tato smlouva a práva a povinnosti z ní vyplývající se řídí českým právem. Práva a povinnosti smluvních stran, pokud nejsou upraveny touto smlouvou, se řídí občanským zákoníkem, autorským zákonem a dalšími předpisy souvisejícími.
4. Veškeré změny a doplnění této smlouvy (s výjimkou změn kontaktních osob podle čl. 14 odst. 1 této smlouvy) lze činit pouze se souhlasem obou smluvních stran písemnou formou, a to prostřednictvím vzestupně číslovaných dodatků k této smlouvě potvrzenými oběma smluvními stranami, a to osobami oprávněnými jednat za smluvní strany ve věcech smluvních, jinak jsou neplatné.
5. Smluvní strany bezvýhradně souhlasí s uveřejněním této smlouvy, případných dodatků k této smlouvě, jakož i se zveřejněním dalších aspektů tohoto smluvního vztahu v souladu se zákonem č. 340/2015 Sb., o zvláštních podmínkách účinnosti některých smluv,

uveřejňování těchto smluv a o registru smluv (zákon o registru smluv), ve znění pozdějších předpisů. Uveřejnění zajistí objednatel.

6. Objednatel a poskytovatel se zavazují, že bez písemného souhlasu druhé smluvní strany neučiní informace získané při plnění této smlouvy v žádné podobě dostupné třetí straně, ani že je nepoužijí k jiným účelům než k účelům plnění této smlouvy, s výjimkou informací nezbytných pro nastavení systémů spravovaných třetí stranou. Toto ustanovení platí i po dobu 5 let od ukončení účinnosti této smlouvy, nemá však vliv na případné povinnosti objednatel vyplývající ze zákona č. 106/1999 Sb., o svobodném přístupu k informacím, ve znění pozdějších předpisů.
7. Jakékoli oznámení ve smyslu této smlouvy od druhé smluvní strany musí být učiněno písemně.
8. Smlouva vzniká dnem podpisu oprávněnými zástupci smluvních stran a nabývá účinnosti dnem zveřejnění smlouvy podle zákona o registru smluv.
9. Tato smlouva se vztahuje na právní nástupce smluvních stran.
10. Tato smlouva je vyhotovena v elektronické podobě, kdy bude příslušný dokument opatřen elektronickými podpisy zástupců obou smluvních stran.
11. Obě smluvní strany prohlašují, že se s textem této smlouvy seznámily, obsahu porozuměly, souhlasí s ním a na důkaz toho připojují své vlastnoruční podpisy.
12. Nedílnou součástí této smlouvy jsou přílohy:
  - Příloha č. 1 – Vymezení pojmů a zkratk
  - Příloha č. 2 – Specifikace plnění provozní údržby
  - Příloha č. 3 – Změnový list (vzor)
  - Příloha č. 4 – Smlouva o zpracování osobních údajů
  - Příloha č. 5 – Specifikace plnění požadavků v oblasti kybernetické bezpečnosti

Poskytovatel:

Objednatel:

.....  
datum a podpis

.....  
datum a podpis

Ing. Marek Ebert  
předseda Rady  
Českého telekomunikačního úřadu

## Vymezení pojmů a zkratk

Základní pojmy jsou stanoveny pouze pro účely této smlouvy a jejích příloh.

Pojmy a zkratky	Vysvětlení
ABO-K ČNB	Internetový portál České národní banky
Aktivní zaměstnanci	Zaměstnanci, kteří mají ve vztahu k ČTÚ služební či pracovní poměr, mají uzavřenou dohodu o práci konanou mimo pracovní poměr, členové Rady ČTÚ a zaměstnanci mimo evidenční stav (mateřská dovolená, rodičovská dovolená, výkon veřejné funkce).
Aktualizace	Dílčí změna verze Softwarových nástrojů, zpravidla odstraňující zranitelnosti či drobné nedostatky Softwarových nástrojů většinou neprojevující se navenek uživatelům, v IT obvykle označovaná jako „patch“ nebo „security update“ (v rámci IT se také často označuje jako změna třetí číslice v čísle verze Softwarových nástrojů, tedy např. z 4.1.1 na 4.1.2). Aktualizace představuje takovou změnu Softwarových nástrojů, která není Modernizací ani Zásadní modernizací.
CSÚIS	Centrální systém účetních informací státu
ČLD	Člověkoden (poskytnutí služeb jednou osobou po dobu jednoho pracovního dne o délce 8 hodin)
ČNB	Česká národní banka
ČTÚ	Český telekomunikační úřad
Doba vyřešení	Pro každou kategorii Vady je uvedena ve smlouvě či v jejích přílohách a znamená rozdíl mezi časem nahlášení Vady a dodáním řešení. Do Doby vyřešení se nezapočítává doba, po kterou nemůže poskytovatel řešit Vadu z důvodu: <ul style="list-style-type: none"> <li>- neobdržení podkladů a informací vyžádaných poskytovatelem, které jsou nezbytně nutné pro lokalizaci nebo replikaci Vady, od objednatele;</li> <li>- řešení Vady u třetí osoby (vyjma poddodavatele), jejíž součinnost je dle smlouvy povinen zajistit objednatel (např. poskytovatele služeb podpory IT prostředí objednatele anebo systémů, na které jsou podporované systémy napojeny);</li> <li>- neposkytnutí jiné nezbytně nutné součinnosti objednatele vyžádané poskytovatelem v souladu s touto smlouvou a souvisejícími přílohami.</li> </ul>
Dokumentace	Část specifikace předmětu smlouvy, která představuje jednotlivé dokumenty popisující předmět smlouvy a zacházení s ním, jako jsou uživatelská dokumentace, administrátorská dokumentace, bezpečnostní dokumentace, a také jakákoliv jiná dokumentace vytvářená anebo poskytovaná poskytovatelem v rámci provádění Plnění.
EU	Evropská unie
FÚ	Finanční účetnictví

Garant modulu	Jmenovaný zaměstnanec objednatele, odpovídající za stanovení pracovního postupu správné obsluhy příslušné části funkčního celku nebo modulu.
Hotline	Odborná pomoc poskytnutá prostřednictvím telefonu nebo e-mailu
ICT	Informační a komunikační technologie
IdM	Identity Management
IISSP	Integrovaný informační systém Státní pokladna
Implementace	Provedení veškerých činností nezbytných k zprovoznění Plnění dle smlouvy v IT prostředí objednatele, a to na platformě určené objednatelem. Implementace je pojmem širším než Instalace.
Instalace	Provedení veškerých činností nezbytných k zprovoznění Softwarových nástrojů vč. jejich Aktualizací, Modernizací či Zásadních modernizací poskytnutých v rámci Plnění dle smlouvy v IT prostředí objednatele, a to na platformě určené objednatelem. Instalace je pojmem užším než Implementace.
IS	Informační systém
ISIR	Insolvenční rejstřík
Konzultace	Vysvětlení konkrétních postupů, zodpovězení konkrétních dotazů zpravidla v rámci individuální návštěvy v Sídle objednatele nebo sídle poskytovatele, a to na vyžádání objednatele. Může být organizováno pro více uživatelů objednatele. Každá konzultace je doložena prezenční listinou dokládající účastníky, konzultovanou problematiku a rozsah (spotřebu času). Prezenční listina je přílohou výkazů práce.
LDAP	Lightweight Directory Access Protocol
MFA	Vícefaktorové ověřování uživatele
Nařízení GDPR	Nařízení Evropského parlamentu a Rady (EU) 2016/679 ze dne 27. dubna 2016, o ochraně fyzických osob v souvislosti se zpracováním osobních údajů a o volném pohybu těchto údajů a o zrušení směrnice 95/46/ES (obecné nařízení o ochraně osobních údajů).
NNV	Nároky z nespotřebovaných výdajů
NTLM	NT LAN Manager
Odstranění vady	Obnovení plného užívání a oprava chybných dat v podporovaném systému. Za odstranění vady se považují i prokázaná zjištění vady aplikací/řešení, které poskytovatel nedodává nebo prokázaná nutnost nasazení aktualizované verze aplikací/systémů, které poskytovatel nedodává, pokud k tomuto nedošlo v důsledku odstraňování jiných vad, nebo nasazení nové verze podporovaného systému a pokud toto nemohl poskytovatel předvídat.
OSS	Organizační složka státu
PAP	Pomocný analytický přehled
PID	Jednoznačný identifikátor procesu
Požadavek	Žádost ze strany objednatele o službu nebo její podporu předaná v souladu se smlouvou poskytovateli anebo obsažená v přílohách smlouvy, která nemá příčinu v chybovém stavu.

Pracovní den	Kterýkoliv den v období od pondělí do pátku mimo státních svátků a ostatních svátků (dle zákona č. 245/2000 Sb., o státních svátcích, ve znění pozdějších předpisů).
Pracovní hodina	Jedna hodina v pracovní dny a v pracovní době od 9.00 do 17.00 hod.
Reakční doba	Doba mezi ohlášením incidentu, vady nebo problému (servisní požadavek) a potvrzeným převzetím servisního požadavku k řešení přiřazeným řešitelem na straně poskytovatele.
RISPR	Modul Přípravy rozpočtu v rámci Rozpočtového informačního systému
Sídlo objednatele	Sídlo ČTÚ v Praze, včetně všech pracovišť oblastních odborů, v Praze, Českých Budějovicích, Plzni, Ústí nad Labem, Hradci Králové, Brně a Ostravě.
Školení	Seznámení s funkcionalitou a obsluhou nového systému nebo jeho části. Zpravidla je organizováno pro více uživatelů objednatele současně v prostředí vhodném pro realizaci školení. Každé školení je doloženo prezenční listinou dokládající účastníky, školenou problematiku a rozsah (spotřebu času). Prezenční listina je přílohou výkazů práce.
SLA	Service Level Agreement (definice rozsahu dostupnosti služeb)
UAC	User Account Control
Upgrade	Podstatná změna/rozšíření funkčnosti nebo změna koncepce IS, přinášející podstatné změny pro chování IS vůči uživatelům, zpravidla v IT označovaná jako „upgrade“ (v rámci IT se také často označuje jako změna v čísle verze, tedy např. z 4 na 5).
Úroveň podpory L1	Příjem a evidence požadavků Garantů objednatele odpovědným zaměstnancem poskytovatele, zpětné potvrzení jejich přijetí, kategorizace a řízení procesu do vypořádání požadavku. Zajišťuje Hotline a řeší běžné provozní problémy, které nevyžadují analytické nebo programátorské zásahy. Nositelem této úrovně je zaměstnanec poskytovatele. Předmětem podpory L1 není metodická podpora uživatelů.
Úroveň podpory L2	Řeší požadavky na podporu, které přesahují schopnosti zákaznické podpory L1, zejména provádí rozbor požadavku, hledá příčinu vady a podává profesionální vysvětlení/doporučení postupu. Je-li k vyřešení požadavku potřebná úprava produktu, zadává ji na úroveň podpory L3. U požadavků na změnu provádí analytickou přípravu a odhad pracnosti. Nositelem této úrovně jsou zaměstnanci poskytovatele, kteří disponují znalostí produktu, algoritmů řešení, procesů a toků dat, včetně schopnosti analýzy požadavků.
Úroveň podpory L3	Provádí požadované úpravy systémů podle zadání (realizuje změny v produktu). Zajišťuje zapracování těchto změn do příslušné verze produktu a ověření správnosti zapracování (otestování). Nositelem řešení této úrovně je zaměstnanec poskytovatele.
Vada	Stav, který znemožňuje používání ekonomického informačního systému nebo jeho části k účelu, pro který byl vytvořen, nebo stav, který umožňuje pouze omezené používání řešení nebo jeho části

	k účelu, pro který byl vytvořen. Tento stav není považován za plnohodnotný provoz. Vady jsou kategorizovány dle stupně závažnosti na vady kategorie A, B, C.
Workflow	Vyjádření takové funkcionality systému, která umožní popsat a realizovat procesy při zpracování dokumentů; cílem této funkcionality je podle předem stanovených pravidel přidělovat úkoly jednotlivým uživatelům tak, aby byl splněn proces zpracování určitého dokumentu; procesem se rozumí zachycení všech variant zpracování určitého dokumentu; proces je definován pro dokumenty jedné třídy a popisuje činnosti a podmínky, za kterých mají být tyto činnosti vykonány a kým mají být vykonány.
WS	Web Services (webové služby)
Výkaz práce	Výkaz dokládající skutečnou spotřebu kapacit odvedené práce.
ZEK	Zákon č. 127/2005 Sb., o elektronických komunikacích a o změně některých souvisejících zákonů (zákon o elektronických komunikacích), ve znění pozdějších předpisů.
ZoKB	Zákon č. 264/2025 Sb., o kybernetické bezpečnosti.
Změnový list	Dokument obsahující náležitosti pro věcné schválení, objednávku, realizaci a akceptaci požadavku na rozvoj ekonomického informačního systému.
ZPOÚ	Zákon č. 110/2019 Sb., o zpracování osobních údajů.

## Specifikace plnění provozní údržby

### 1. Zajištění provozní údržby EKIS podle čl. 2 smlouvy

Lhůty pro odstraňování vad EKIS (dále také jen „systém“) se řídí dle kategorie jejich závažnosti a stanovených SLA parametrů:

Servisní hodiny: Pracovní dny 9:00-17:00

Stupeň závažnosti	Klasifikace vady	Reakční doba	Doba vyřešení
1	Kategorie A	2 hodiny	následující pracovní den
2	Kategorie B	8 hodin	5 pracovních dnů (pokud nebude oboustranně písemně dohodnuto jinak)
3	Kategorie C	1 pracovní den	7 pracovních dnů (pokud nebude oboustranně písemně dohodnuto jinak)

#### Vada kategorie A

- Definice – Systém jako celek je mimo provoz nebo je převážná část jeho funkcí anebo celý modul nedostupný. Jde o vadu, která způsobuje tak závažné problémy, že objednatel nemůže systém používat v základních funkcích nebo nijak ovládat. Další užívání systému nebo celého modulu musí být pozastaveno, dokud vada nebude odstraněna. Vady této úrovně by způsobily velkou ztrátu nebo úplné znemožnění samotné podstaty účelu užití systému, nebo by způsobily stav, kdy by bylo další užití aplikace nebezpečné nebo by způsobilo úplné zastavení systému.
- Název kategorie – Bránící v provozu.

#### Vada kategorie B

- Definice – Důležitá funkce systému je nedostupná a nelze ji vyvolat jiným způsobem nebo ji nelze jednoduchým způsobem nahradit organizačním opatřením. Jedná se o závažnou vadu, kdy funkčnost dodaného řešení je degradována tak, že tento stav omezuje běžný provoz objednatele. Vada této úrovně by způsobila nemožnost použít podstatné funkce či data systému bez jejich rozumné náhrady. Užití ostatních částí systému ale může pokračovat.
- Název kategorie – Nebránící v provozu.

#### Vada kategorie C

- Definice – Funkční vada drobnějšího charakteru, výpadky funkcí, které lze zajistit jiným způsobem či řešit organizačním opatřením. Jedná se o vadu neohrožující další provoz a užití systému, která nemá vliv na ostatní části systému, ani nedochází ke ztrátě žádných závažných dat.
- Název kategorie – Ostatní funkční vady.

## **2. Telefonická a e-mailová podpora (Hotline) podle čl. 14 odst. 5 smlouvy**

Zajištění komunikačního místa pro vznášení a odpovídání dotazů uživatelů objednatele poskytovateli, které nevyžadují přípravu a zásah do systémů ani jejich dat ze strany poskytovatele.

Rychlé řešení běžných dotazů týkajících se EKIS, poskytování informací a konzultací, které nevyžadují přípravu a zásah do systému ani jejich dat ze strany poskytovatele, a to na vyhrazené telefonické lince a e-mailové adrese. Na základě vytočení vyhrazeného čísla proběhne zodpovězení dotazu, případně je zpracován a odeslán e-mail.

Součástí služby telefonické a e-mailové podpory není metodická podpora uživatelům (zajišťují pověřené osoby objednatele) a školení uživatelů.

Pracovní dny: 9:00 – 17:00

## **3. Řešení požadavků na uživatelskou podporu podle čl. 2 smlouvy**

Zajištění provádění zásahů, které není schopen vykonat sám objednatel bez pomoci (technické či metodické) poskytovatele.

Opravy situací vzniklých v důsledku chybného uživatelského postupu.

Opravy chybně zadaných dat či dat přenesených z jiných systémů.

Vytváření výstupů dle požadavků objednatele, které nevyžadují zásah do EKIS a s ním spojené nasazení nové verze.

Nahlašování požadavků uživateli EKIS prostřednictvím Portálu zákaznické podpory (dále jen „HelpDesk“).

Pracovní dny: 9:00 – 17:00

## **4. Hlavní komunikační kanál HelpDesk podle čl. 14 odst. 4 smlouvy**

Poskytovatel zajistí poskytnutí, konfiguraci a správu HelpDesk jako jednotného kontaktního místa k hlášení, evidenci a řízení životního cyklu vad, požadavků a změn (dále jen „hlášení“) u EKIS.

HelpDesk umožní objednateli přehled o evidovaných hlášeních a způsobech a termínech jejich řešení pro účely zpětné kontroly plnění.

HelpDesk musí umožňovat:

- hlášení vad, zadávání servisních požadavků, provozních incidentů a požadavků na rozvoj,
- upřesňovat a doplňovat hlášení a k zadaným hlášením vkládat přílohy v různých formátech,
- kategorizovat zadaná hlášení a nastavovat prioritu jejich řešení,
- exportovat hlášení minimálně ve formátu \*.csv či \*.xlsx, přičemž export bude obsahovat minimálně následující informace o jednotlivých hlášeních (ID hlášení, kategorizaci hlášení [vada kategorie A, vada kategorie B, vada kategorie C, činnosti na objednávku, chyba z testování, provozní údržba], autor hlášení, název a obsah hlášení, datum zadání, stav hlášení a datum a způsob vyřešení),
- možnost filtrování dle předem stanovených parametrů (zejména dle autora hlášení, data vytvoření hlášení, stavu řešení hlášení, kategorií hlášení),
- zasílat notifikace o změně stavu hlášení,
- přístup i k databázi uzavřených požadavků a způsobu jejich řešení,
- počet uživatelů HelpDesku objednatele bude max. 10,

- proces schvalování požadavku.

Dostupnost HelpDesk pro uživatele prostřednictvím internetu musí být min. 95 % za měsíc.

Provozní doba: 24x7x365

#### **5. Školení a konzultace podle čl. 2 odst. 2 písm. m) smlouvy**

Zajištění podpůrných a souvisejících činností s plněním veřejné zakázky, proškolení nebo odborné konzultace pro uživatele objednatele dle jeho individuálních potřeb. Poskytovatel na základě požadavku objednatele, zaevidovaného v HelpDesku, zajistí pro uživatele objednatele odborné školení nebo konzultace týkající se EKIS, připraví školící materiály v elektronické podobě, školící prostředí a zpracuje prezenční listinu.

Pracovní dny: 9:00 – 17:00

#### **6. Nasazování opravných verzí/patchů, reinstalace a implementace nových verzí EKIS dle čl. 2 odst. 2 písm. i) smlouvy:**

Nasazování opravných verzí/patchů, reinstalace a implementace nových verzí EKIS bude probíhat mimo standardní pracovní dobu vždy po dohodě a v termínu předem odsouhlaseném objednatelem.

V případě, že se bude jednat o instalaci s odstávkou, je dodavatel povinen o instalaci písemně uvědomit kontaktní osoby objednatele uvedené v čl. 14 odst. 1 písm. a) této smlouvy minimálně 5 pracovních dní předem.

Instalace je nezbytné plánovat a koordinovat s ostatními projekty.

<h2 style="margin: 0;">Změnový list</h2> <h3 style="margin: 0;">ZL_0X_XX .....</h3>	
<p style="text-align: center;">Smlouva č. CTU/2026_0002 na pořízení ekonomického informačního systému a následné zajištění jeho podpory, údržby a rozvoje po dobu 60 měsíců</p>	
<p>Datum nahlášení:</p>	<p>Žadatel:</p> <p>Řešitel:</p>
<p>Název změny:</p>	
<p><b>Popis změny</b></p>	
<p>Pracnost realizace změny v ČLD (konzultace, analýza, vývoj, testování, dokumentace)</p>	
<p>Změny v datovém modelu:</p>	
<p>Vliv změny na bezpečnost:</p>	
<p>Vliv změny na webové služby:</p>	
<p>Vliv změny na ochranu osobních údajů:</p>	
<p>Dopady do dokumentace:</p>	
<p>Termín dodání do:</p>	
<p><b>Schválení realizace v uvedeném rozsahu pracnosti</b></p>	
<p><b>Datum:</b></p>	
<p><b>Za věcnou správnost:</b></p>	
<p>Jméno/funkce</p>	
<p>Podpis:</p>	
<p><b>Objednatel</b></p>	<p><b>Poskytovatel</b></p>
<p>Česká republika – Český telekomunikační úřad IČO: 701 06 975</p>	
<p>Jméno/funkce:</p>	<p>Jméno/funkce:</p>
<p>Podpis:</p>	<p>Podpis:</p>

## Správa dokumentu

### Historie změn

Verze	Datum	Seznam změn	Změnil

### Pojmy a zkratky

Pojem	Vysvětlení

### Odkazy na jiné dokumenty

Odkaz	Jméno dokumentu	Verze

## **1. Zadání**

## **2. Detailní analýza a návrh řešení**

## **3. Harmonogram**

## **4. Zhodnocení dopadů**

### **4.1. Změny v datovém modelu**

NE

### **4.2. Dopady do rozhraní**

NE

### **4.3. Dopady na bezpečnost**

NE

### **4.4. Dopady do dokumentace**

NE

## Smlouva o zpracování osobních údajů

uzavřená podle čl. 28 Nařízení Evropského parlamentu a Rady (EU) 2016/679 ze dne 27. dubna 2016 o ochraně fyzických osob v souvislosti se zpracováním osobních údajů a o volném pohybu těchto údajů a o zrušení směrnice 95/46/ES (dále jen „GDPR“)

mezi těmito smluvními stranami:

### 1. Česká republika – Český telekomunikační úřad

Se sídlem: Sokolovská 58/219, 190 00 Praha 9 - Vysočany  
Adresa pro doručování: poštovní příhrádka 02, 225 02 Praha 025  
ID datové schránky: a9qaats  
Bankovní spojení: ČNB Praha  
Číslo účtu: 725001/0710  
IČO: 701 06 975  
DIČ: CZ70106975 (osoba identifikovaná k dani)  
Jejímž jménem jedná: Ing. Marek Ebert, předseda Rady ČTÚ

(dále jen „Objednatel“) na straně jedné

a

### 2. (...)

Se sídlem: (...)  
Zastoupená: (...)  
ID datové schránky: (...)  
Bankovní spojení: (...)  
Číslo účtu: (...)  
IČO: (...)  
DIČ: (...)  
Zapsaná v Obchodním rejstříku vedeném (...), oddíl (...), vložka (...)

(dále jen „Poskytovatel“) na straně druhé,

společně označované také jako „smluvní strany“ nebo jednotlivě též jako „smluvní strana“.

## 1.

### Úvodní ustanovení

1. Poskytovatel se na základě smlouvy č. CTU/2026\_0002 na zajištění podpory, údržby a rozvoje ekonomického informačního systému (dále jen „EKIS“) po dobu 60 měsíců, uzavřené mezi smluvními stranami (dále také „Smlouva“), zavázal poskytnout plnění tak, jak je uvedeno v čl. 1 Smlouvy a v člancích navazujících. Při plnění předmětu smlouvy může docházet k práci s osobními údaji. Osobními údaji se pro účely této smlouvy o zpracování osobních údajů (dále jen „Zpracovatelská smlouva“) rozumí osobní údaje nebo jakékoli identifikátory subjektů údajů, kterými jsou zejména zaměstnanci a pracovníci Objednatele, uživatelé EKIS, subjekty údajů, o kterých EKIS uchovává data a další subjekty údajů, jejichž osobní údaje byly Poskytovateli předány či případně zpřístupněny pro účel poskytování plnění dle smlouvy (dále také „Osobní údaje“).
2. V rámci poskytování plnění může docházet ke zpracování Osobních údajů Poskytovatelem. Tato Zpracovatelská smlouva upravuje podmínky zpracování osobních údajů Objednatelem jako správcem Osobních údajů a Poskytovatelem jako zpracovatelem Osobních údajů ve smyslu čl. 28 GDPR.

3. Není-li v této Zpracovatelské smlouvě stanoveno jinak, mají pojmy použité s velkým počátečním písmenem stejný význam jako ve Smlouvě. Pro vyloučení pochybností se pod IS EKIS rozumí pojem tak, jak je definován v předmětu plnění Smlouvy.

## 2.

### Úlohy a pokyny pro zpracování údajů

1. Smluvní strany berou na vědomí a souhlasí s tím, že:
  - a) Poskytovatel je zpracovatelem Osobních údajů,
  - b) Objednatel je správcem, případně zpracovatelem Osobních údajů,
  - c) obě smluvní strany se zavazují plnit své povinnosti vyplývající z platných právních předpisů, které se vztahují na zpracování Osobních údajů.
2. Poskytovatel bude zpracovávat Osobní údaje pouze v souladu s platnými právními předpisy a za účelem:
  - a) poskytování plnění pro Objednatele, a
  - b) jak bude dále uvedeno v dalších písemných pokynech udělených Objednatelem.
3. Za písemný pokyn dle odst. 2 písm. b) tohoto článku Zpracovatelské smlouvy se považuje také pokyn učiněný prostřednictvím komunikačních nástrojů uvedených ve Smlouvě.

## 3.

### Doba trvání zpracování osobních údajů

Poskytovatel bude Osobní údaje zpracovávat pouze po dobu trvání Smlouvy nebo do doby výmazu všech Osobních údajů ze strany Poskytovatele dle této Zpracovatelské smlouvy, a to vždy na základě jednoznačného požadavku Objednatele k provedení této činnosti.

## 4.

### Povaha a účel zpracování osobních údajů

1. Poskytovatel může pro účely poskytování plnění Objednateli zpracovávat Osobní údaje, a to výhradně v elektronické formě, přičemž předmětem zpracování může být i migrace dat, analýza, tvorba rozhraní a dokumentace a další činnosti potřebné pro poskytování plnění.
2. Účelem zpracování osobních údajů bude poskytování plnění.

## 5.

### Druhy osobních údajů

Předmětem zpracování podle této Zpracovatelské smlouvy budou všechny Osobní údaje, které jsou uchovávány v EKIS, a k jejichž zpracování byl na základě písemného zmocnění či Zpracovatelské smlouvy Poskytovatel pověřen. Objednatel vždy vymezí rozsah a účel pověření, dobu zpřístupnění a případná bezpečnostní opatření a zapojení dalších osob odlišných od autorizovaných osob Poskytovatele.

## 6.

### Kategorie subjektů údajů

1. Osobní údaje se budou týkat těchto kategorií subjektů údajů:
  - a) zaměstnanci a pracovníci Objednatele;
  - b) uživatelé EKIS;
  - c) subjekty údajů, o kterých EKIS uchovává data;

- d) další subjekty údajů, jejichž osobní údaje byly Poskytovateli předány pro účel poskytnutí plnění dalších povinností dle Smlouvy.

## 7.

### Práva a povinnosti smluvních stran

1. Poskytovatel prohlašuje a zavazuje se, že:

- a) dozví-li se o porušení nebo hrozícím porušení zabezpečení Osobních údajů, náhodném nebo protiprávním zničení, ztrátě, změně nebo neoprávněném poskytnutí či zpřístupnění zpracovávaných Osobních údajů, neprodleně, nejpozději však do 24 hodin, písemně informuje Objednatele a co nejlépe popíše vzniklé či hrozící bezpečnostní riziko, přičemž Objednateli sdělí vhodná opatření pro zabránění nebo minimalizaci porušení zabezpečení osobních údajů a přijme veškerá potřebná opatření pro minimalizaci škody;
- b) bude Osobní údaje zpracovávat pouze v rámci EU či EHP;
- c) Osobní údaje budou zabezpečeny v souladu s čl. 8 této Zpracovatelské smlouvy;
- d) Osobní údaje bude zpracovávat pouze v souladu s touto Zpracovatelskou smlouvou, nebo na základě jiných písemných pokynů Objednatele; pro případné další účely zpracování je nutný vždy předchozí písemný souhlas Objednatele;
- e) přijme vhodná přiměřená organizační a technická opatření, jejichž cílem je, aby osoby, které se budou na straně Poskytovatele podílet na plnění této Zpracovatelské smlouvy, při styku nebo nakládání s Osobními údaji nepořizovaly kopie Osobních údajů bez předchozího písemného souhlasu Objednatele a aby jejich činností nebo opomenutím nedošlo k náhodnému nebo protiprávnímu zničení, ztrátě či pozměnění Osobních údajů, nebo k jejich neoprávněnému zpřístupnění třetím osobám;
- f) bude Objednateli nápomocen při zavádění a udržování vhodných technických a organizačních opatření k zabezpečení Osobních údajů, při ohlašování porušení zabezpečení osobních údajů dozorovému úřadu nebo subjektu údajů, při posuzování vlivu na ochranu osobních údajů a při předchozích konzultacích s dozorovým úřadem;
- g) zajistí Objednateli prostřednictvím vhodných technických a organizačních opatření součinnost, nejpozději do 14 dnů od vznesení požadavku Objednatele, pro splnění Objednatelovy povinnosti reagovat na žádosti o výkon práv subjektu údajů či poskytnutí informace o zpracování osobních údajů;
- h) poskytne Objednateli na jeho žádost bez zbytečného odkladu, nejpozději však do 10 pracovních dnů od doručení takovéto žádosti, veškerou součinnost nutnou k prokázání, že jsou Osobní údaje dostatečně organizačně a technicky zabezpečeny a poskytne veškerou součinnost v případech, kdy je u Objednatele zahájena kontrola dozorového orgánu a zaváže k této povinnosti i své pracovníky, od kterých bude potřebná součinnost.

2. Pokud Poskytovatel při zpracovávání Osobních údajů obdrží od subjektu údajů ve vztahu k Osobním údajům jakoukoliv žádost, sdělí Poskytovatel subjektu údajů, aby se s žádostí obrátil přímo na Objednatele. Poskytovatel se zavazuje poskytnout Objednateli veškerou součinnost potřebnou pro vyřízení práva subjektů údajů.
3. Poskytovatel se zavazuje nevyužívat pro zpracování Osobních údajů jakéhokoliv dalšího zpracovatele bez předchozího písemného povolení Objednatele a v případě zapojení těchto dalších zpracovatelů tyto smluvně zaváže, aby dodržovali stejné povinnosti na ochranu údajů, jaké jsou uvedeny v této Zpracovatelské smlouvě. Poskytovatel se rovněž zavazuje nesdělovat a nezpřístupňovat Osobní údaje třetím stranám a poddodavatelům, kteří nejsou uvedeni v žádné z příloh Smlouvy bez předchozího

písemného souhlasu Objednatele. Objednatel vždy souhlasí se zapojením dalších zpracovatelů, kteří jsou výslovně uvedeni ve Smlouvě.

4. Poskytovatel je povinen umožnit Objednateli či jím pověřené osobě kontrolu (včetně auditu či inspekce, dále jednotně označované také jen „audit“), dodržování této Zpracovatelské smlouvy, zejména povinností pro zpracování Osobních údajů z nich vyplývajících, a k těmto kontrolám přispěje dle důvodných pokynů Objednatele či kontrolující osoby. Poskytovatel je povinen zajistit možnost provedení kontroly také u osob, které se společně s Poskytovatelem podílejí na plnění povinností dle této zpracovatelské smlouvy tím, že je písemně zaváže, aby Objednateli umožnily provedení kontroly zpracování Osobních údajů, a splnění této povinnosti na nich bude k žádosti Objednatele písemně vymáhat.
5. Jakoukoliv žádost o audit je Objednatel povinen zaslat písemně Poskytovateli. Po obdržení žádosti o audit se Poskytovatel a Objednatel dopředu dohodnou na:
  - a) možném termínu provedení auditu, bezpečnostních opatřeních a způsobu zajištění dodržení závazků mlčenlivosti během auditu, a
  - b) předpokládaném začátku, rozsahu a době trvání auditu.V případě, že k dohodě nedojde ani do 30 dnů ode dne odeslání žádosti, určí podmínky auditu Objednatel. Právo jednostranně určit podmínky kontroly, resp. auditu na základě předchozí věty tohoto odstavce, může Objednatel uplatnit jednou za kalendářní rok.
6. Poskytovatel může vznést písemné námitky proti jakémukoliv auditorovi, který byl pověřen Objednatelem, pokud není auditor podle názoru Poskytovatele dostatečně kvalifikován, není nezávislý, je v soutěžním postavení vůči Poskytovateli nebo je jinak zjevně nevhodný. Na základě vznesené námitky má Objednatel povinnost pověřit jiného auditora, nebo provést audit sám. Objednatel se zavazuje osoby jím pověřené kontrolou a jím pověřené auditory písemně zavázat, aby zachovávali mlčenlivost o všech skutečnostech, o kterých se v souvislosti se svou činností u Poskytovatele dozví, nebo k nimž získají přístup, nepořizovali kopie žádných dokumentů či záznamy z nich bez předchozího písemného souhlasu Poskytovatele, a aby po celou dobu provádění kontroly (auditu,) jejich činností nebo opomenutím nedošlo k náhodnému nebo protiprávnímu zničení, ztrátě či pozměnění žádných dokumentů, nebo k jejich neoprávněnému zpřístupnění třetím osobám. Bez předchozího písemného souhlasu Poskytovatele jsou Objednatelem pověřeni auditoři a osoby pověřené kontrolou oprávněni pořizovat záznamy dokládající porušení povinností týkajících se zpracování Osobních údajů na základě Zpracovatelské smlouvy, která zjistí v rámci auditu; o rozsahu pořízených záznamů však musí Poskytovatele bezodkladně písemně vyrozumět a k jeho žádosti mu předložit pořízené záznamy k nahlédnutí.
7. Poskytovatel může být v souvislosti s kontrolou písemně požádán o předložení svých písemných technických a organizačních bezpečnostních opatření v souvislosti s poskytováním plnění, přičemž má povinnost této výzvě vyhovět.
8. Objednatel je odpovědný za plnění všech povinností ve vztahu ke zpracování Osobních údajů, zejména za řádné informování subjektů údajů o zpracování Osobních údajů, získání souhlasu se zpracováním Osobních údajů, pokud je zapotřebí, vyřizování žádostí subjektů údajů, týkajících se realizace jejich práv (jako je právo na informace, přístup, opravu, výmaz, omezení zpracování, vznést námitku apod.).

## **8.**

### **Bezpečnost osobních údajů**

1. Poskytovatel přijal níže uvedená opatření a zavazuje se je udržovat pro zajištění zabezpečení zpracování Osobních údajů po celou dobu zpracování.
2. Organizační opatření:

- a) Poskytovatel a pracovníci Poskytovatele jsou pravidelně školeni na zásady a principy ochrany osobních údajů a kybernetickou bezpečnost;
- b) Poskytovatel a pracovníci Poskytovatele jsou zavázáni k mlčenlivosti v souvislosti s prací s Osobními údaji;
- c) povinnost Poskytovatele hlásit jakékoliv kybernetické bezpečnostní incidenty související s poskytováním plnění.

3. Technická opatření:

- a) smluvní strany konstatují, že na jejich smluvní vztah se vztahují požadavky zákona č. 264/2025 Sb., o kybernetické bezpečnosti (dále také jen „ZoKB“) a vyhlášky č. 409/2025 Sb., o bezpečnostních opatřeních poskytovatele regulované služby v režimu vyšších povinností (dále jen „nová VoKB“), zejména přílohy č. 5 nové VoKB, resp. v souladu s § 28 nové VoKB (Přechodné ustanovení) do doby uplynutí lhůt pro zahájení plnění povinností podle ZoKB, vyhlášky č. 82/2018 Sb., o bezpečnostních opatřeních, kybernetických bezpečnostních incidentech, reaktivních opatřeních, náležitostech podání v oblasti kybernetické bezpečnosti a likvidaci dat (vyhláška o kybernetické bezpečnosti, dále jen „VoKB“), ve znění účinném přede dnem nabytí účinnosti nové VoKB, zejména přílohy č. 7 VoKB;
  - b) kontrola, monitorování a zajištění přístupu k EKIS umožňující přesné zaznamenání, kdo měl možnost s Osobními údaji pracovat;
  - c) ochrana pracovních zařízení Poskytovatele prostřednictvím vhodného antivirového programu a prostředku firewall, příp. dalšími technickými ochrannými prostředky;
  - d) zajištění dostatečně silných hesel na pracovních stanicích Poskytovatele, které mají přístup k EKIS.
4. Poskytovatel zabezpečí plnění před kybernetickými útoky nejvhodnějším způsobem s přihlédnutím k povaze Osobních údajů a stavu techniky. Poskytovatel se zároveň zavazuje přijmout veškerá vhodná opatření v souladu s čl. 32 GDPR tak, aby s přihlédnutím ke stavu techniky, nákladům na provedení, povaze, rozsahu, kontextu a účelům zpracování i k různě pravděpodobným a různě závažným rizikům pro práva a svobody fyzických osob, zajistil úroveň zabezpečení odpovídající danému riziku. Poskytovatel současně odpovídá za poškození Osobních údajů třetí stranou, pokud se prokáže, že nebyly odpovědně zabezpečeny v souladu s tímto článkem Zpracovatelské smlouvy.

**9.**

**Předání osobních údajů po skončení zpracování**

Po skončení Smlouvy bez ohledu na způsob a důvod jejího skončení je Poskytovatel povinen všechny Osobní údaje včetně dalších kategorií chráněných údajů a souvisejících metadat předat Objednateli včetně všech existujících kopií a Osobní údaje včetně všech dalších kategorií chráněných údajů a souvisejících metadat na všech ostatních zařízeních a nosičích mimo zařízení a nosičů ve vlastnictví či užívání Objednatele trvale zničí, s výjimkou případů, kdy je uložení Osobních údajů vyžadované právem České republiky nebo Evropské unie. Provedení likvidace Osobních údajů a dalších kategorií chráněných údajů a souvisejících metadat, je Poskytovatel povinen doložit Objednateli vhodným způsobem, z něhož bude vyplývat přesně definovaný způsob likvidace konkrétních údajů či metadat.

## **10. Další ujednání**

1. Poskytovatel není oprávněn vyúčtovat Objednateli vynaložené náklady spojené s vyřizováním jakékoli žádosti, uvedené v čl. 7 této Zpracovatelské smlouvy a není oprávněn požadovat dodatečnou odměnu za zpracování osobních údajů při poskytování plnění.
2. V případě prodlení se splněním jakékoli lhůty dle této Zpracovatelské smlouvy se Poskytovatel zavazuje Objednateli uhradit smluvní pokutu ve výši 5.000 Kč za každý započatý den prodlení.
3. V případě porušení povinností Poskytovatele dle čl. 7, 8 či 9 této Zpracovatelské smlouvy případně jiných povinností Poskytovatele vyplývajících z této Zpracovatelské smlouvy se Poskytovatel zavazuje Objednateli uhradit smluvní pokutu ve výši 50.000 Kč za každé jednotlivé porušení.
4. Smluvní pokuta je splatná okamžikem porušení příslušné povinnosti. Dnem splatnosti smluvní pokuty se rozumí den, kdy musí být částka odpovídající její výši připsána ve prospěch účtu Objednatele. Uhrazení smluvní pokuty nevylučuje nárok na náhradu škody v plné výši.
5. Poruší-li Poskytovatel či osoba, která spolupracuje s Poskytovatelem při poskytování Služeb (poddodavatel) kteroukoliv povinnost týkající se či související se zpracováním Osobních údajů, ať již vyplývá z GDPR či jiných předpisů či ze Zpracovatelské smlouvy, a Objednateli bude v důsledku takového porušení pravomocně uložena pokuta, zejména ze strany Úřadu pro ochranu osobních údajů, ačkoli Objednatel o zahájení takového řízení Poskytovatele bezodkladně písemně vyrozuměl a v řízení použil řádně a včas veškeré věcné argumenty, doklady a důkazy získané zákonným způsobem, jejichž uplatnění nezakládá protiprávní jednání, které mu za tímto účelem Poskytovatel poskytl tak, aby mohly být včas použity, zavazuje se Poskytovatel na výzvu Objednatele, k níž bude dále přiloženo rozhodnutí o uložení pokuty, uhradit Objednateli peněžitou náhradu ve výši uložené pokuty, a to bez zbytečného odkladu po prokázání zavinění Poskytovatele ve vztahu k porušení, za které byla Objednateli pravomocně uložena pokuta, a obdržení písemné výzvy k zaplacení, nejpozději však do 5 pracovních dní od tohoto prokázání a obdržení písemné výzvy.
6. Poruší-li Poskytovatel či osoba, která spolupracuje s Poskytovatelem při poskytování plnění (poddodavatel) kteroukoliv povinnost týkající se či související se zpracováním Osobních údajů, ať již vyplývá z GDPR či jiných předpisů či ze Zpracovatelské smlouvy, a je-li prokázán vznik materiální či nemateriální újmy třetí osobě jako subjektu údajů v příčinné souvislosti s takovým porušením a Objednatel uhradí této poškozené třetí osobě pohledávku na náhradu materiální či nemateriální újmy, zavazuje se Poskytovatel na výzvu Objednatele uhradit Objednateli peněžitou náhradu ve výši uplatněné materiální či nemateriální újmy ze strany třetí osoby, a to bez zbytečného odkladu po prokázání zavinění Poskytovatele ve vztahu ke vzniklé újmě a takovému porušení a obdržení písemné výzvy k zaplacení, nejpozději však do 5 pracovních dní od tohoto prokázání a obdržení písemné výzvy, a to za podmínky, že Objednatel Poskytovatele o uplatnění takového nároku bezodkladně písemně vyrozuměl a použil na obranu proti takovému nároku řádně a včas veškeré věcné argumenty, doklady a důkazy získané zákonným způsobem, jejichž uplatnění nezakládá protiprávní jednání, které mu za tímto účelem Poskytovatel poskytl tak, aby mohly být včas použity.
7. Smluvní strany se dohodly, že porušením kterékoliv povinnosti Poskytovatele plynoucí z právních předpisů v oblasti bezpečnosti informací a ochrany osobních údajů, zejména ze ZoKB, z nové VoKB, potažmo do doby uplynutí lhůt pro zahájení plnění povinností podle ZoKB z VoKB, GDPR či dalších právních předpisů či ze Zpracovatelské smlouvy, představuje podstatné porušení Smlouvy, jestliže v příčinné souvislosti s ním došlo ke

vzniku materiální či nemateriální újmy Objednateli, nebo třetí osobě, která není nevýznamná. Smluvní strany shodně prohlašují, že za nevýznamnou újmu považují materiální či nemateriální újmu, která nepřevyšuje částku 500.000 Kč.

8. Tato smlouva je vyhotovena v elektronické podobě, kdy bude příslušný dokument opatřen elektronickými podpisy zástupců obou smluvních stran.
9. Obě smluvní strany prohlašují, že se s textem této smlouvy seznámily, obsahu porozuměly, souhlasí s ním a na důkaz toho připojují své podpisy.
10. Smlouva vzniká dnem podpisu oprávněnými zástupci smluvních stran a nabývá účinnosti uveřejněním této smlouvy podle zákona č. 340/2015 Sb., o zvláštních podmínkách účinnosti některých smluv, uveřejňování těchto smluv a o registru smluv (zákon o registru smluv), ve znění pozdějších předpisů. Uveřejnění zajistí Objednatel. Smluvní strany jsou povinny se navzájem informovat o veškerých skutečnostech důležitých pro plnění této smlouvy včetně změn kontaktních osob.

Poskytovatel:

Objednatel:

.....  
datum a podpis

.....  
datum a podpis

Ing. Marek Ebert  
předseda Rady  
Českého telekomunikačního úřadu

## **Specifikace plnění požadavků v oblasti kybernetické bezpečnosti**

### **Vymezení pojmů**

Pro potřeby této přílohy smlouvy jsou použity následující zkratky a pojmy:

**ZoKB** – zákon č. 264/2025 Sb., o kybernetické bezpečnosti,

**VoKB** – vyhláška č. 82/2018 Sb., o bezpečnostních opatřeních, kybernetických bezpečnostních incidentech, reaktivních opatřeních, náležitostech podání v oblasti kybernetické bezpečnosti a likvidaci dat (vyhláška o kybernetické bezpečnosti), ve znění účinném přede dnem nabytí účinnosti vyhlášky č. 409/2025 Sb.,

**Nová VoKB** – Vyhláška č. 409/2025 Sb., o bezpečnostních opatřeních poskytovatele regulované služby v režimu vyšších povinností,

**Kybernetické požadavky** – kybernetickými požadavky se rozumí všechny bezpečnostní požadavky ve smyslu ZoKB, nové VoKB, resp. VoKB,

**Produkční prostředí** – produkčním prostředím se rozumí prostředí běžně přístupné uživatelům IS ČTÚ v ostrém provozu,

**Testovací prostředí** – prostředí určené k provádění testů, vzdělávání uživatelů apod, a to v podobě, nastavení a rozsahu umožňujícím účinně zkoumat funkcionality testovacích verzí IS ČTÚ,

**Prostředí objednatele** – fyzický perimetr určený ohraničením fyzického prostoru v nájmu nebo majetku objednatele anebo logický perimetr definovaný hraničními síťovými prvky ve správě nebo majetku objednatele,

**Osoba na straně poskytovatele** – fyzická osoba podílející se na poskytování předmětu plnění a mající pracovněprávní či obdobný smluvní vztah s poskytovatelem nebo jeho poddodavateli,

**Osobní údaje** – každá informace o identifikované nebo identifikovatelné fyzické osobě (subjektu údajů), jestliže lze subjekt údajů přímo či nepřímo pomocí tohoto údaje identifikovat,

**Zpracování osobních údajů** – Jakákoliv operace nebo soubor operací, které jsou prováděny s osobními údaji nebo soubory osobních údajů pomocí či bez pomoci automatizovaných postupů, jako je shromáždění, zaznamenání, uspořádání, strukturování, uložení, přizpůsobení nebo pozměnění, vyhledání, nahlédnutí, použití, zpřístupnění přenosem, šíření nebo jakékoliv jiné zpřístupnění, seřazení či zkombinování, omezení, výmaz nebo zničení.

## 1 ÚVODNÍ USTANOVENÍ

- 1.1 Z důvodu nutnosti plnění povinností stanovených objednateli jakožto povinné osobě ve smyslu VoKB, resp. nové VoKB, je poskytovatel povinen nad rámec povinností stanovených smlouvou plnit níže uvedené povinnosti zejm. součinnostního a bezpečnostního charakteru dle této přílohy č. 5 smlouvy. Účelem této přílohy č. 5 smlouvy tak je dodržet povinnost objednatele dle § 13 odst. 5 ZoKB zahrnout požadavky vyplývající z bezpečnostních opatření do smluvního ujednání s poskytovatelem.

*Poznámka: Ve smyslu § 28 nové VoKB (Přechodné ustanovení) do doby uplynutí lhůt pro zahájení plnění povinností podle ZoKB budou požadavky dle této přílohy podléhat úpravě VoKB, následně pak obdobným způsobem odpovídající úpravě dle nové VoKB (s možnou smluvní úpravou v podobě dodatku smlouvy).*

## 2 SYSTÉM ŘÍZENÍ BEZPEČNOSTI INFORMACÍ

- 2.1 Poskytovatel je povinen se v rozsahu předmětu plnění dle smlouvy aktivně podílet na splnění povinností uvedených v § 3 VoKB, které musí splnit objednatel. Minimálně se poskytovatel zavazuje v rozsahu předmětu plnění dle smlouvy na své straně:
- a) Prosadit bezpečnostní zásady a procesy, které budou pokrývat zabezpečení dat a informací, jež mohou být vytvářeny a zpracovávány na straně poskytovatele při poskytování předmětu plnění dle smlouvy.
  - b) Na základě bezpečnostních potřeb a výsledků hodnocení rizik zavést příslušná bezpečnostní opatření v rozsahu poskytovaného předmětu plnění, monitorovat je, vyhodnocovat jejich účinnost.
  - c) Vést záznamy o vytváření a zpracování dat a informací v rozsahu poskytovaného předmětu plnění, zaznamenávat veškeré podstatné okolnosti související se zajištěním bezpečnosti těchto dat a informací a na vyžádání tyto záznamy objednateli zpřístupnit.
  - d) Stanovit a udržovat aktuální bezpečnostní politiku, která bude pokrývat zabezpečení dat a informací, jež mohou být vytvářeny a zpracovávány na straně poskytovatele při poskytování předmětu plnění. Bezpečnostní politika musí obsahovat hlavní zásady, cíle, bezpečnostní potřeby, práva a povinnosti ve vztahu k řízení bezpečnosti informací.
- 2.2 Poskytovatel je dále povinen dodržovat bezpečnostní politiku objednatele, byl-li s ní prokazatelně seznámen.

## 3 ŘÍZENÍ AKTIV

- 3.1 Poskytovatel se bude v rozsahu předmětu plnění dle Smlouvy aktivně podílet na splnění povinností uvedených v § 4 VoKB, které musí splnit objednatel. Minimálně se Poskytovatel zavazuje v rozsahu předmětu plnění dle Smlouvy na své straně:
- 3.1.1 Stanovit a udržovat rozsah a seznam aktiv využívaných pro plnění této smlouvy (aktivity se rozumí např. data a informace k předmětu plnění dle této smlouvy, systémy ICT, moduly, hardware prvky – infrastruktura hlasové a datové komunikace, aplikace, databáze, servery, úložiště, koncová zařízení – pracovní stanice typu osobní počítač nebo notebook, mobilní koncová zařízení apod.), a tato aktiva strukturovaně popsat a objednateli předložit následně na vyžádání, a to po celou dobu trvání smlouvy.

## 4 ŘÍZENÍ RIZIK

- 4.1 Poskytovatel se bude v rozsahu předmětu plnění dle smlouvy aktivně podílet na splnění povinností uvedených v § 5 VoKB, které musí splnit objednatel. Minimálně se poskytovatel zavazuje v rozsahu předmětu plnění dle smlouvy na své straně:
- 4.1.1 Řídit vlastní rizika, která mohou ovlivnit poskytování předmětu plnění dle smlouvy.
- 4.1.2 V minimálním intervalu jednou ročně (nebo i v případě významných změn činností prováděných pro objednatele nebo změn spravovaných aktiv) vytvořit a bude-li to objednatel požadovat, předložit mu zprávu o hodnocení rizik, která bude minimálně pokrývat:
- Vyhodnocení stavu kybernetické bezpečnosti za hodnocený rok;
  - Identifikaci a hodnocení rizik s vazbou na předmět plnění;
  - Realizovaná bezpečnostní opatření;
  - Nepokrytá bezpečnostní rizika a návrh opatření;
  - Vyhodnocení bezpečnostních událostí a incidentů;
  - Aktuální stav souladu poskytovatele s kybernetickými požadavky včetně přehledu kybernetických požadavků, které:
    - nebyly aplikovány, včetně odůvodnění, a
    - byly aplikovány, včetně způsobu plnění.

## 5 ORGANIZAČNÍ BEZPEČNOST

- 5.1 Poskytovatel se bude v rozsahu předmětu plnění dle smlouvy aktivně podílet na splnění povinností uvedených v § 6 VoKB, které musí splnit objednatel. Minimálně se poskytovatel zavazuje v rozsahu předmětu plnění dle smlouvy na své straně:
- 5.1.1 Jmenovat nejpozději do 30 dnů po uzavření smlouvy odpovědnou kontaktní osobu/y pro potřeby zajištění plnění kybernetických požadavků a související komunikace mezi smluvními stranami (dále jen „kontaktní osoba pro kybernetickou bezpečnost“). Kontaktní osobu/y pro kybernetickou bezpečnost sdělí poskytovatel písemně objednateli v téže lhůtě.
- 5.1.2 Využívat pro poskytování předmětu plnění dle smlouvy pouze oprávněných osob, které byly řádně seznámeny s příslušnými ustanoveními interních předpisů objednatele a mají ověřenou kvalifikaci, znalosti a zkušenosti k řádnému poskytování předmětu plnění dle smlouvy a stanovit bezpečnostní role těchto oprávněných osob s jasně definovanými odpovědnostmi a pravomocemi.

## 6 ŘÍZENÍ POSKYTOVATELŮ

- 6.1 Poskytovatel se bude v rozsahu předmětu plnění dle smlouvy aktivně podílet na splnění povinností uvedených v § 8 VoKB, které musí splnit objednatel. Minimálně se poskytovatel zavazuje v rozsahu předmětu plnění dle smlouvy na své straně:
- 6.1.1 Využívá-li při poskytování předmětu plnění dle smlouvy subdodavatele, zajistit v obdobném rozsahu dodržování kybernetických požadavků rovněž ve smluvních vztazích se svými subdodavateli.
- 6.1.2 Dodržovat podmínky při zpracování osobních údajů pro zapojení každého dalšího poskytovatele.

## 7 BEZPEČNOST LIDSKÝCH ZDROJŮ

- 7.1 Poskytovatel se bude v rozsahu předmětu plnění dle smlouvy aktivně podílet na splnění povinností uvedených v § 9 VoKB, které musí splnit objednatel. Minimálně se poskytovatel zavazuje v rozsahu předmětu plnění dle smlouvy na své straně:
- 7.1.1 Zajistit, aby kontaktní osoba pro kybernetickou bezpečnost nejpozději do 30 dnů od uzavření smlouvy potvrdila písemně objednateli, že všechny osoby podílející se na poskytování předmětu plnění dle smlouvy za poskytovatele byly prokazatelně seznámeny s těmito kybernetickými požadavky a příslušnými ustanoveními interních předpisů objednatele.
- 7.1.2 Dodržovat příslušná ustanovení interních předpisů objednatele v rozsahu, v jakém byl s těmito akty seznámen. Za prokazatelné seznámení se považuje:
- školení pracovníků poskytovatele zajištěné objednatelem
  - protokolární či elektronické předání příslušných předpisů nebo
  - objednatelem zajištěný přístup na sdílené úložiště obsahující příslušné interní předpisy, jejichž konkrétní jmenovitý seznam bude poskytovateli – současně s poskytnutím přístupu – protokolárně předán
- 7.1.3 Při provádění dohledu nad předmětem plnění dle smlouvy, definovat a naplnit role a odpovědnosti pro monitoring sítě a zařízení v rozsahu předmětu plnění dle smlouvy.
- 7.1.4 Zajistit, aby osoby podílející se na poskytování plnění objednateli v prostředí/nebo s prostředky objednatele, a to i tehdy, pokud jsou prostředky objednatele používány mimo jeho prostředí:
- a) pro uložení a sdílení dat a informací objednatele využívaly pouze k tomu schválené prostředky (aktiva);
  - b) neukládaly ani nesdílely data i informace eticky nevhodného obsahu, odporující dobrým mravům nebo poškozující dobré jméno objednatele;
  - c) nestahovaly, nesdílely, neukládaly, nearchivovaly ani neinstalovaly datové a spustitelné soubory v rozporu s licenčními podmínkami nebo předpisy upravující ochranu duševního vlastnictví;
  - d) nenavštěvovaly internetové stránky s eticky nevhodným obsahem;
  - e) nerealizovaly pokusy o neautorizovaný přístup ke zdrojům objednatele ani ke zdrojům jiných subjektů;
  - f) nerealizovaly pokusy o neoprávněnou modifikaci ani jiné neoprávněné zásahy do prostředků objednatele, a to ani v případě, kdy jim byl prostředek objednatele svěřen do správy;
  - g) nepodílely se s prostředky objednatele na šíření spamu ani škodlivého softwaru.
- 7.2 Poskytovatel si je vědom, že součástí podmínek pro získání přístupu ke zdrojům a aktivům objednatele je na straně objednatele zpracování osobních údajů pověřených osob poskytovatele, které se podílejí na poskytování plnění dle smlouvy. Pokud nebude objednateli umožněno osobní údaje pověřených osob poskytovatele zpracovat, nebude těmto pracovníkům umožněn žádný přístup ke zdrojům objednatele.

## 8 ŘÍZENÍ PROVOZU A KOMUNIKACÍ

- 8.1 Poskytovatel se bude v rozsahu předmětu plnění dle smlouvy aktivně podílet na splnění povinností uvedených v § 10 VoKB, které musí splnit objednatel. Minimálně se poskytovatel zavazuje v rozsahu předmětu plnění dle smlouvy na své straně:
- 8.1.1 Zajistit bezpečný provoz informačního systému a infrastruktury využívané pro poskytování předmětu plnění dle smlouvy.
  - 8.1.2 Na vyžádání ve lhůtě, která nebude kratší než 10 pracovních dnů, poskytnout objednateli přehled, report, či jinou adekvátní informaci o bezpečnostních opatřeních zavedených na svém informačním systému a infrastruktuře.
  - 8.1.3 Zajistit, že pro poskytování předmětu plnění dle smlouvy budou využívány pouze aplikace a technologie, které jsou v souladu s platnou českou legislativou, a to především s ohledem na licenční podmínky a předpisy upravující ochranu duševního vlastnictví (zákon č. 121/2000 Sb., o právu autorském, o právech souvisejících s právem autorským a o změně některých zákonů, ve znění pozdějších předpisů).
- 8.2 Poskytovatel je dále povinen provést a zabezpečit dodržování následujících opatření:
- 8.2.1 Implementaci procesů pro řízení ICT (tj. řízení incidentů, řízení změn, řízení životního cyklu systémů apod.).
  - 8.2.2 Zavedení postupů pro ochranu proti škodlivému kódu včetně řízení technických zranitelností v informačním systému, který je využíván k poskytování předmětu plnění dle smlouvy.
  - 8.2.3 Zavedení pravidel a postupů pro ochranu informací a dat.
  - 8.2.4 Stanovení pracovních postupů pro instalaci, spouštění, ukončování provozu technických aktiv a pracovní postupy pro řešení mimořádných stavů.
  - 8.2.5 Řízení přístupu k datům a systémům, které spadají do rozsahu poskytování předmětu plnění dle smlouvy.

## 9 ŘÍZENÍ ZMĚN

- 9.1 Poskytovatel se bude v rozsahu předmětu plnění dle smlouvy aktivně podílet na splnění povinností uvedených v § 11 VoKB, které musí splnit objednatel. Minimálně se poskytovatel zavazuje v rozsahu předmětu plnění dle smlouvy na své straně:
- 9.1.1 Přiměřeně reagovat na změny v oblasti kybernetické bezpečnosti na straně objednatele a upravit na své straně technická a organizační opatření tak, aby odpovídala novému stavu po provedení změny.
  - 9.1.2 Aktivně spolupracovat při testování významné změny v oblasti kybernetické bezpečnosti na straně objednatele.

## 10 ŘÍZENÍ PŘÍSTUPU

- 10.1 Poskytovatel se bude v rozsahu předmětu plnění dle smlouvy aktivně podílet na splnění povinností uvedených v § 12 VoKB, které musí splnit objednatel. Minimálně se poskytovatel zavazuje v rozsahu předmětu plnění dle smlouvy na své straně:
- 10.1.1 Přidělovat oprávnění svým jednotlivým pracovníkům ve smyslu oprávnění k výkonu činností tak, aby byla minimalizována rizika nežádoucího přístupu k aktivům objednatele.
  - 10.1.2 Zajistit, aby udělený přístup nebyl sdílen více osobami za stranu poskytovatele. V opačném případě musí poskytovatel vést evidenci využívání sdílených přístupů a tuto na vyžádání předložit objednateli kdykoli v průběhu trvání účinnosti této smlouvy a tři měsíce po jejím ukončení, ve lhůtě, která nebude kratší než 6 pracovních dnů.
  - 10.1.3 Stanovit v požadavku na přístup rozsah dat/informací, služby, účelu, pro které je přístup k systému ICT objednatele požadován a časový údaj o délce platnosti přístupu (např.: na dobu neurčitou, 1 rok, 1 měsíc apod).
  - 10.1.4 Zajistit, aby osoby podílející se na poskytování předmětu plnění dle smlouvy a mající přístup k informačním aktivům objednatele chránily autentizační prostředky a údaje a nikdy neposkytovaly neautorizovaný přístup dalším osobám.
  - 10.1.5 Průběžně kontrolovat a vyhodnocovat oprávněnost a potřebu přístupu, jak fyzického, tak i logického, u všech osob na straně poskytovatele, které přistupují do prostředí objednatele.
- 10.2 Poskytovatel bere na vědomí, že oprávnění přístupu k systémům ICT objednatele je možné povolit pouze fyzické identitě zaměstnance poskytovatele/subdodavatele, a to na základě příslušného požadavku poskytovatele.
- 10.3 Poskytovatel bere na vědomí, že přidělení oprávnění přístupu musí být řízeno principem nezbytného minima a není nárokové.
- 10.4 Poskytovatel bere na vědomí, že v případě neúspěšných pokusů o autentizaci uživatele (osoby za stranu poskytovatele) může být příslušný účet objednatelům zablokován a řešen jako bezpečnostní incident a dále mohou být uplatněny příslušné postupy zvládání bezpečnostního incidentu (např. okamžité zrušení přístupu k informačním aktivům objednatele).

## 11 AKVIZICE, VÝVOJ A ÚDRŽBA

- 11.1 Poskytovatel se bude v rozsahu předmětu plnění dle smlouvy aktivně podílet na splnění povinností uvedených v § 13 VoKB, které musí splnit objednatel. Minimálně se poskytovatel zavazuje v rozsahu předmětu plnění dle smlouvy na své straně:
- 11.1.1 Zajistit bezpečnou implementaci, inovaci, aktualizaci a testování technologií, pokud jsou předmětem plnění dle smlouvy či jeho součástí.
  - 11.1.2 Není-li Smlouvou stanoveno jinak, předat při ukončení smlouvy objednateli kompletní provozní a bezpečnostní dokumentaci předmětu plnění dle smlouvy. Ta musí být předána minimálně v následujícím rozsahu:
    - i) dokumentaci skutečného provedení;
    - ii) dokumentaci všech bezpečnostních nastavení, funkcí a mechanismů;
    - iii) dokumentaci obsahující popis autorizačního konceptu a oprávnění;

- iv) dokumentaci obsahující instalační a konfigurační postupy;
- v) dokumentaci obsahující zálohovací a archivační postupy;
- vi) dokumentaci pro zajištění DR (obnovy po havárii) evt. pro zajištění kontinuity provozu.

Bezpečnostní dokumentaci poskytovatel předá objednateli v přiměřené lhůtě, nejpozději pak dle předchozí dohody smluvních stran.

11.2 V případě, že předmět plnění dle smlouvy zahrnuje částečně i vývoj softwaru, je poskytovatel povinen:

- 11.2.1 Dodržovat a implementovat obecně uznávané „nejlepší praktiky“ pro bezpečný vývoj softwaru (např. u webových aplikací OWASP). Základním pravidlem zde je myslet na bezpečnost softwaru ve všech jeho vývojových fázích.
- 11.2.2 Pokud jsou softwarové auditní činnosti a předání zdrojového kódu k softwaru součástí plnění dle smlouvy, umožní poskytovatel objednateli audit prováděného nebo provedeného plnění a na písemnou žádost objednatele předloží poskytovatel ve stanovené lhůtě - nejdříve však 5 pracovních dnů od podání žádosti - vyvíjený zdrojový kód na provedení tzv. codereview, a to především za účelem ověření skutečnosti, zda poskytovatel postupuje či postupoval při poskytování plnění v souladu se smlouvou a těmito bezpečnostními požadavky.
- 11.2.3 Poskytovat objednateli v termínech stanovených objednatel, resp. bez zbytečného odkladu požadovanou součinnost na provedení bezpečnostního testování v průběhu vývoje softwaru (nejdříve však od zahájení testovacího provozu) či kdykoli po jeho předání.
- 11.2.4 Pokud je součástí plnění dle smlouvy i instalace operačního systému, případně softwaru třetích stran, zajistit v průběhu jeho instalace, že budou použity předepsané verze těchto produktů kompatibilní a funkční v testovacím prostředí či produkčním prostředí objednatele.
- 11.2.5 Zajistit bezpečnost testovacího prostředí u poskytovatele a ochranu poskytnutých testovacích dat objednatel.
- 11.2.6 Zajistit, že v rámci poskytovaného plnění bude dodáváný software
  - i) v souladu s bezpečnostními politikami a standardy objednatele;
  - ii) otestován na soulad s bezpečnostními politikami objednatele, pokud byl s takovými bezpečnostními politikami prokazatelně seznámen.
- 11.2.7 Instalovat software pouze na základě předem schválených migračních postupů objednatel.
- 11.2.8 Předat zdrojový kód objednateli bezpečnou formou zajišťující jeho integritu.
- 11.2.9 Zajistit řízení verzí zdrojového kódu, jeho zálohování a jeho uložení mimo produkční prostředí.

## 12 ZVLÁDÁNÍ KYBERNETICKÝCH BEZPEČNOSTNÍCH UDÁLOSTÍ A INCIDENTŮ

- 12.1. Poskytovatel se bude v rozsahu předmětu plnění dle smlouvy aktivně podílet na splnění povinností uvedených v § 14 VoKB, které musí splnit objednatel. Minimálně se poskytovatel zavazuje v rozsahu předmětu plnění dle smlouvy:
- 12.1.1 Stanovit a popsat na své straně činnosti, role a jejich odpovědnosti a pravomoci vedoucí k rychlému a účinnému zvládnutí bezpečnostních událostí a incidentů.
  - 12.1.2 Bez zbytečného odkladu hlásit objednateli všechny bezpečnostní události a incidenty s potenciálním negativním dopadem na objednatele, a to stanoveným komunikačním kanálem nebo prostřednictvím kontaktní osoby pro kybernetickou bezpečnost.
  - 12.1.3 Vyhodnocovat informace o bezpečnostních incidentech a uchovávat je pro budoucí použití, a to s ohledem na požadavky použitelné platné a účinné legislativy.
  - 12.1.4 V případě vzniku bezpečnostní události a následného vyhodnocování možného bezpečnostního incidentu a/nebo v případě podezření na možný bezpečnostní incident, poskytnout objednateli aktivní součinnost a relevantní informace o podezřelém zařízení či podezřelém jednání osob na straně poskytovatele.
  - 12.1.5 Spolupracovat při analýze příčin bezpečnostního incidentu a v případě, že bude prokazatelně zjištěno, že poskytovatel bezpečnostní incident zapříčinil nebo se na jeho vzniku částečně spolupodílel, navrhnout seznam všech možných opatření s cílem zamezit možnému budoucímu opakování.
  - 12.1.6 Po dohodě s objednatelem realizovat bez zbytečného odkladu opatření požadovaná objednatelem ke snížení dopadu bezpečnostního incidentu nebo zamezení pokračování bezpečnostního incidentu, nejpozději pak v termínech prokazatelně stanovených objednatelem.
- 12.2 Poskytovatel bere na vědomí, že postup zvládnutí bezpečnostního incidentu či jiný důsledek porušení bezpečnostních požadavků, jehož příčina je na straně poskytovatele, nebude posuzován jako okolnost vylučující odpovědnost poskytovatele za prodlení s řádným a včasným plněním předmětu smlouvy a nebude důvodem k jakékoli náhradě případné újmy poskytovateli či jiné osobě ze strany objednatele. Ostatní ustanovení ohledně odpovědnosti poskytovatele za prodlení obsažená ve smlouvě nejsou tímto ustanovením dotčena.

## 13 ŘÍZENÍ KONTINUITY ČINNOSTÍ

- 13.1. Poskytovatel se bude v rozsahu předmětu plnění dle smlouvy aktivně podílet na splnění povinností uvedených v § 15 VoKB, které musí splnit objednatel. Minimálně se poskytovatel zavazuje v rozsahu předmětu plnění dle smlouvy na své straně:
- 13.1.1 Zajistit adekvátní kontinuitu svých aktiv, které jsou potřebné k poskytování předmětu plnění dle smlouvy.
  - 13.1.2 Pravidelně kontrolovat a testovat, že je schopen kontinuitu těchto aktiv zajistit dle sjednané SLA.

**14 KONTROLA A AUDIT**

- 14.1 Poskytovatel se bude v rozsahu předmětu plnění dle smlouvy aktivně podílet na splnění povinností uvedených v § 8 a § 16 VoKB, které musí splnit objednatel. Minimálně se poskytovatel zavazuje v rozsahu předmětu plnění dle smlouvy poskytnout adekvátní součinnost při výkonu kontroly objednatele ze strany Národního úřadu pro kybernetickou a informační bezpečnost dle § 55 ZoKB.
- 14.2 Poskytovatel umožní objednateli alespoň jednou ročně po dobu účinnosti smlouvy provedení auditu kybernetické bezpečnosti (dále jen audit) u poskytovatele a jeho případných subdodavatelů:
- 14.2.1 jehož rozsah bude ohraničen v rámci ICT prostředků poskytovatele používaných pro potřeby plnění smlouvy a uloženými či zpracovávanými daty a informacemi objednatele v ICT prostředí poskytovatele a
- 14.2.2 jehož předmětem bude naplnění kybernetických požadavků a vyhodnocení rizik dle bodu 4 této přílohy č. 5 smlouvy.
- 14.3 Objednatel je oprávněn při provedení auditu využít třetí stranu. V případě využití třetí strany bude objednatel odpovídat za třetí stranu, jako by audit kybernetické bezpečnosti prováděl sám, včetně odpovědnosti za případnou způsobenou újmu.
- 14.4 Poskytovatel umožní objednateli audit provedený prostředky objednatele nebo třetí strany, a to v lokalitě poskytovatele i vzdáleně, pokud to technické prostředky poskytovatele umožňují.
- 14.5 Poskytovatel je povinen nedostatky zjištěné:
- 14.5.1 na základě provedení hodnocení rizik dle bodu 4 této přílohy č. 5 smlouvy; nebo
- 14.5.2 v rámci auditu kybernetické bezpečnosti dle tohoto bodu této přílohy č. 5 smlouvy,
- odstranit ve lhůtě určené v písemném oznámení objednatele, která nebude kratší než 20 pracovních dnů. Nestanoví-li objednatel lhůtu v písemném oznámení, zavazují se smluvní strany dohodnout na lhůtě pro odstranění nedostatku, která nepřevyšší 60 dnů.
- 14.6 Poskytovatel je dále povinen:
- 14.6.1 Poskytnout na vyžádání objednateli dokumenty a obdobné vstupy, které budou prokazovat naplnění kybernetických požadavků.
- 14.6.2 Na požádání s objednatelem konzultovat kdykoli v průběhu realizace plnění dle smlouvy detailní nastavení bezpečnostních opatření k naplnění kybernetických požadavků a pro takovéto konzultace zajistit účast kvalifikovaných pracovníků.
- 14.6.3 Neprodleně informovat objednatele o všech významných změnách v naplnění kybernetických požadavků, které nastanou kdykoli v průběhu trvání smlouvy.
- 14.6.4 Bezodkladně a s vyvinutím maximálního úsilí zajistit náhradní způsob naplnění kybernetických požadavků, pokud stávající řešení přestalo být funkční a efektivní.
- 14.6.5 Při výkonu své činnosti včas a prokazatelně upozornit objednatele na případnou zřejmou nevhodnost jeho příkazů či doporučení, vztahujících se ke kybernetickým požadavkům, jejichž následkem může vzniknout případná újma anebo nesoulad s příslušnými zákony nebo jinými obecně závaznými právními předpisy.

## 15 TECHNICKÁ OPATŘENÍ

- 15.1 Poskytovatel se bude v rozsahu předmětu plnění dle smlouvy aktivně podílet na splnění povinností uvedených v § 17 až § 27 VoKB, které musí splnit objednatel. Minimálně se poskytovatel zavazuje v rozsahu předmětu plnění dle smlouvy na své straně:
- 15.1.1 Dodržovat příslušné interní předpisy objednatele, s nimiž byl prokazatelně seznámen, zejména pak v oblasti fyzické ochrany bezpečnostních zón, kde jsou umístěna aktiva systémů ICT, anebo datové nosiče.
  - 15.1.2 V rozsahu předmětu plnění dle smlouvy zajistit fyzické zabezpečení, zejména označení, uchování a likvidaci, instalačních, záložních nebo archivních médií a dokumentace v souladu s klasifikací aktiv objednatele, pokud s ní byl poskytovatel seznámen.
  - 15.1.3 Realizovat doporučená bezpečnostní opatření pro odstranění nebo blokování komunikačních spojení, která neodpovídají požadavkům na ochranu integrity a bezpečnosti komunikační sítě.
  - 15.1.4 Realizovat přístupy z mobilních zařízení k aktivům v produkčním i testovacím prostředí objednatele pouze prostřednictvím zabezpečeného připojení virtuální privátní sítě (VPN).
  - 15.1.5 Připojovat do produkčního prostředí objednatele pouze ta síťová zařízení (switch, wifi router apod.), která prošla schvalovacím procesem a jejich připojení bylo schváleno oprávněnou osobu ve věcech technických na straně objednatele, určenou v této smlouvě.
  - 15.1.6 Bez zbytečného odkladu deaktivovat všechna nevyužívaná zakončení sítě anebo nepoužívané porty aktivního síťového prvku, pakliže tento je součástí sjednaného rozsahu předmětu plnění dle smlouvy a je současně ve správě poskytovatele.
  - 15.1.7 Na aktiva objednatele bez jeho písemného souhlasu neinstalovat a nepoužívat v prostředí objednatele následující typy nástrojů, pokud vysloveně nejsou součástí předmětu plnění dle smlouvy:
    - i) Keylogger – software nebo hardware, který neautorizovaně zaznamenává stisky kláves s cílem narušit důvěrnost zadávaných dat a informací.
    - ii) Sniffer – software nebo hardware umožňující odposlouchávání síťového provozu.
    - iii) Analyzátor zranitelností (scanner zranitelností) – softwarový nebo hardwarový nástroj umožňující vyhledávání zranitelností systémů ICT, detekování dostupných síťových služeb a portů, běžících procesů, běžících aplikací a jejich verzí apod.
    - iv) Backdoor – skrytý softwarový nebo hardwarový nástroj, který umožňuje obejít schválených autentizačních procedur, instalovaný s cílem budoucího snadnějšího a neautorizovaného přístupu do počítačového systému.
    - v) Malware a jiný škodlivý software, který narušuje, obchází či jinak omezuje stávající bezpečnostní opatření v prostředí Objednatele.
  - 15.1.8 Připojovat do prostředí objednatele pouze zařízení ICT, která splňují následující požadavky:
    - jsou příslušným způsobem zabezpečena a chráněna proti malware a jinému škodlivému softwaru – minimálně instalovaný a aktivní antivir

s aktuální definiční sadou, pokud možno instalované veškeré doporučené bezpečnostní záplaty pro OS a používaný SW, správně nakonfigurovaný a aktivní firewall

- způsob jejich připojení je definován v příslušné provozní nebo projektové dokumentaci nebo je v souladu s příslušnými interními předpisy objednatele.

15.1.9 Zajistit sběr informací o provozních a bezpečnostních činnostech v rozsahu předmětu plnění dle smlouvy a ochranu získaných informací před jejich neoprávněným čtením nebo změnou:

- pro veškeré on-line transakce realizované prostřednictvím webových technologií implementovat doporučené a schválené TLS/SSL certifikáty s cílem zajistit důvěrnost a integritu komunikace protistran.
- pro neveřejné informace poskytnuté objednatelem a ukládané na mobilní zařízení anebo přenosná paměťová média, která jsou ve správě poskytovatele, chránit vhodným šifrováním a proti neautorizovanému přístupu.

15.2 Poskytovatel bere na vědomí, že v případě, kdy technické spojení ze strany poskytovatele narušuje bezpečný chod ostatních služeb objednatele, může být toto spojení ze strany objednatele bez předchozího upozornění ihned ukončeno.

15.3 Poskytovatel bere na vědomí, že veškeré jeho aktivity realizované v prostředí objednatele mohou být monitorovány a vyhodnocovány v souladu s příslušnými interními dokumenty objednatele.

## Čestné prohlášení o splnění základní způsobilosti

**Dodavatel:**

Jméno / název / obchodní firma	
Bydliště / sídlo / místo podnikání	
Právní forma	
IČO	

Dodavatel tímto v souladu s § 74 a § 75 zákona č. 134/2016 Sb., o zadávání veřejných zakázek, ve znění pozdějších předpisů (dále jen „ZZVZ“), čestně prohlašuje, že splňuje podmínky základní způsobilosti pro plnění veřejné zakázky s názvem „Zajištění podpory, údržby a rozvoje ekonomického informačního systému po dobu 60 měsíců“.

Dodavatel tímto čestně prohlašuje, že:

- nebyl v zemi svého sídla v posledních 5 letech před zahájením zadávacího řízení pravomocně odsouzen pro trestný čin uvedený v příloze č. 3 k ZZVZ, nebo obdobný trestný čin podle právního řádu země sídla dodavatele, k zahrazeným odsouzením se nepřihlíží;
- nemá v České republice nebo v zemi svého sídla v evidenci daní zachycen splatný daňový nedoplatek;
- nemá v České republice nebo v zemi svého sídla splatný nedoplatek na pojistném nebo na penále na veřejné zdravotní pojištění;
- nemá v České republice nebo v zemi svého sídla splatný nedoplatek na pojistném nebo na penále na sociální zabezpečení a příspěvku na státní politiku zaměstnanosti;
- není v likvidaci, nebylo proti němu vydáno rozhodnutí o úpadku, nebyla vůči němu nařízena nucená správa podle jiného právního předpisu nebo není v obdobné situaci podle právního řádu země sídla dodavatele.

Dodavatel dále čestně prohlašuje, že podmínku podle § 74 odst. 1 písm. a) ZZVZ splňuje zároveň každý člen jeho statutárního orgánu, přičemž je-li členem statutárního orgánu dodavatele právnická osoba, splňuje tuto podmínku tato právnická osoba, každý člen statutárního orgánu této právnické osoby a osoba zastupující tuto právnickou osobu v statutárním orgánu dodavatele.

V ..... dne .....

.....

Jméno a podpis osoby oprávněné zastupovat dodavatele

## Seznam významných dodávek/služeb

**Dodavatel:**

Jméno / název / obchodní firma	
Bydliště / sídlo / místo podnikání	
Právní forma	
IČO	

Dodavatel níže předkládá seznam významných dodávek/služeb realizovaných dodavatelem za poslední 3 roky před zahájením zadávacího řízení, včetně uvedení požadovaných údajů:

- a) název dodávky/služby,
- b) název a identifikační údaje subjektu vč. sídla, kterému byla významná dodávka/služba poskytnuta,
- c) popis poskytnuté dodávky/služby, ze kterého budou požadavky zadavatele na významné dodávky/služby vyplývat,
- d) hodnota významné dodávky/služby v Kč bez DPH,
- e) informace o období realizace významné dodávky/služby od–do v měsících/rocích (např. červen 2023 – září 2025),
- f) jméno a kontaktní údaje osoby objednatele, u které si bude moci zadavatel případně ověřit předložené informace.

Významná dodávka/služba	
<b>Název zakázky</b>	
<b>Objednatel</b>	
název / obchodní firma	
právní forma	
adresa sídla	
adresa poskytnutí dodávky/služby	
IČO	
<b>Popis dodávky/služby</b>	
<b>Doba realizace (od–do)</b>	
<b>Cena dodávky/služby</b> (v Kč bez DPH)	
<b>Kontaktní osoba objednatele</b> (pro ověření reference)	
jméno a příjmení	
funkce nebo pracovní zařazení	

telefonní číslo	
e-mail	

V ..... dne .....

.....

Jméno a podpis osoby oprávněné zastupovat dodavatele

**Realizační tým dodavatele**

Jméno a příjmení	Role	Telefon	E-mail
	projektový manažer		
	analytik řešení		
	vývojář řešení		

*Poznámka: Dodavatel doplní tabulku v souladu s nabídkou a poskytne další informace v souladu s požadavky zadávací dokumentace.*

## Technická dokumentace GINIS/EKIS



Český **telekomunikační** úřad

## Obsah

1. ZÁKLADNÍ INFORMACE .....	3
2. POPIS ARCHITEKTURY ŘEŠENÍ .....	3
3. KLIENTSKÉ UŽIVATELSKÉ PROSTŘEDÍ .....	6
4. SYSTÉMOVÉ SLUŽBY .....	10
5. WEBOVÉ SLUŽBY .....	10
6. SERVISNÍ A ADMINISTRÁTORSKÉ APLIKACE.....	11
7. DATABÁZOVÉ SERVERY, ÚLOŽIŠTĚ A ROZMÍSTĚNÍ DAT .....	11
8. OBLASTI INTEGRACE, POPIS OBVYKLÝCH INTEGRAČNÍCH VAZEB EKO GINIS .....	12

## 1. ZÁKLADNÍ INFORMACE

Ekonomický systém GINIS® od společnosti GORDIC umožňuje evidenci a kompletní správu veškerých údajů o ekonomických dokumentech včetně sledování pohybu dokumentů v organizaci. Systém činností ekonomického systému GINIS® plně vyhovuje platné legislativě a v prostředí Českého telekomunikačního úřadu slouží jako výkonný a efektivní nástroj pro zajištění komplexní správy ekonomických dokumentů, správu rozpočtových prostředků k financování provozu ČTÚ ve vztahu k IISSP a pro zabezpečení legislativních výstupů do systému CSUIS. Ekonomický systém je stále vyvíjen a udržován ve shodě se všemi požadovanými zákony.

Provoz uživatelských aplikací EKO GINIS v prostředí ČTÚ je implementován v třívrstvé architektuře s postupným přechodem na plnou čtyřvrstvou architekturu typu webový klient, která není náročná na konektivitu a současně ji lze zabezpečit na odpovídající úrovni (HTTPS).

Dokument je rozdělen do několika logických oblastí a popisuje celkovou architekturu řešení včetně klientské a serverové části, základní požadovaný sizing jednotlivých komponent, databázové prostředí, úložiště dat, síťovou komunikaci, zajištění vysoké dostupnosti, integraci na systémy třetích stran, interní monitoring a plány zálohování.

## 2. POPIS ARCHITEKTURY ŘEŠENÍ

### 2.1 VÝCHOZÍ STAV

Řešení architektury informačního systému v prostředí ČTÚ vychází zejména z následujících vstupních informací a ze znalosti současného provozu:

Vstupní informace		
01.	Zadávací dokumentace	Všechny oblasti týkající se návrhu řešení
02.	Počet osob, které budou pracovat v EKO celkem	Cca 40 aktivně pracujících a cca 25 pasivně nahlízejících uživatelů
03.	Počet osob, které bude pracovat v EKO současně	Cca 15
04.	Počty denně evidovaných dokumentů (průměrně) elektronických za celou organizaci	700 ks
05.	Počty ročně evidovaných dokumentů (průměrně) analogových v EKIS	2 800 ks
06.	Databáze	Oracle DB
07.	Platforma antivir, kancelářský software	SEP, Office365
08.	Školicí prostředí	Bude součástí testovacího, odděleno na úrovni virtualizace od produkčního prostředí
09.	Active Directory	Všechny stanice v doméně, autentizace uživatelů dle AD

## 2.2. SHRNUÍ

Ekonomický subsystém GINIS je nasazen v infrastrukturním prostředí ČTÚ jako centrální modulární řešení s jednou centrální vysoce dostupnou databází ve vnějším prostředí a jedním elektronickým úložištěm. Architektura jedné centrální databáze má za následek pořizování veškerých údajů pouze jednou, pořádek v datech, efektivní vyhledávání a možnost věrohodných přehledů o veškeré činnosti.

Základ technologického řešení provozu EKO GINIS® v prostředí ČTÚ je třívrstvá architektura s postupným přechodem na čtyřvrstvou architekturu s webovým klientem. Uživatelé se na pracovních stanicích přihlásí pomocí klienta SLG k jednotlivým programovým modulům EKO, které tvoří komplexně jeden informační systém, v rámci jeho nastavených oprávnění.

Aplikační a webové servery zaujímá několik rolí v rámci implementace informačního systému v prostředí ČTÚ. Jedná se o:

- *systémové služby pro autorizaci uživatelů/systémů*
- *systémové služby pro spouštění plánovaných událostí a zasílání avizačních mailů*
- *webové služby (XML) pro komunikace s IISSP*
- *webové služby (XML) pro komunikace s EDS/SMVS*
- *webové služby (XML) pro komunikaci s ISDS*
- *webové služby (XML) pro komunikaci s dalšími externími systémy dle požadavků zákazníka*

Produkční databáze je instalována v samostatné instanci daného databázového serveru s odpovídající alokací paměťových prostředků, s vyhrazenými diskovými prostory apod.

Do produkční databáze jsou ukládána všechna popisná data (metadata).

El. obrazy a el. přílohy evidenčních karet dokumentů (soubory/komponenty jdou ukládány do tzv. elektronického úložiště pomocí služby FTP role IIS serveru.

Veškeré administrační nastavení (např. zavádění osob, změna organizační struktury, změna úrovně oprávnění, nastavení parametrů, nastavení komunikace, definice konfigurace závislých prvků apod.) se provádí prostřednictvím centrální administrace systému.

Kromě sběru vlastních dat, systém zajišťuje stahování/odesílání dat z/do datové schránky pomocí integrovaného rozhraní na ISDS, předání údajů o rezervacích pomocí integrovaného rozhraní na IISSP, předání příkazů a převzetí výpisu rozhraní ABO-K ČNB. Tato komunikace je prováděna v součinnosti s odpovídajícími webovými službami aplikačního serveru.

Pomocí vlastního řešení konverzního serveru (DKS) mezi jednotlivými moduly spisové služby a webovými službami DKS mohou být prováděny převody el. obrazů a příloh elektronických dokumentů do formátu PDF/A-2 v souladu s platnou právní legislativou. Systém GINIS pak tyto převedené dokumenty přiřazuje jako tzv. el. obrazy a el. přílohy k odpovídajícím evidenčním kartám.

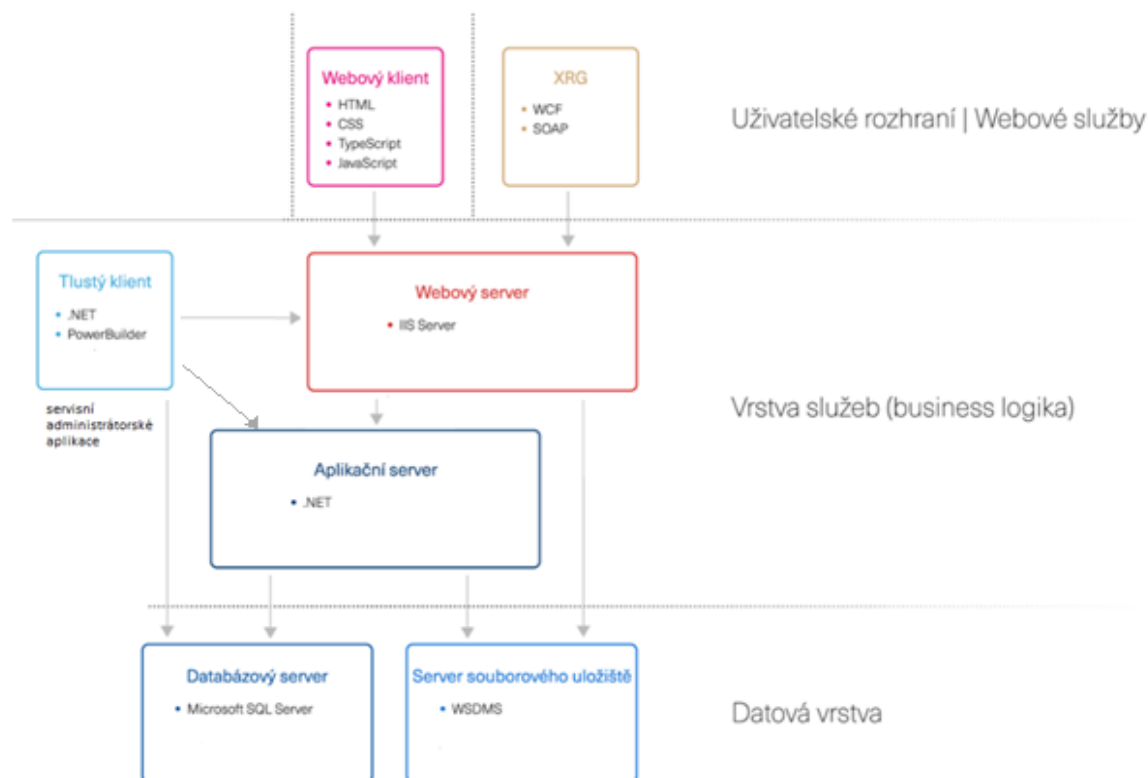
Komunikace mezi vlastním systémem EKO a informačními systémy třetích stran (jako je výměna dokumentů, dotazy na stav apod.) může být realizována pomocí webových služeb centrálních aplikačních serverů přes XML rozhraní GINIS. Systém EKO umožňuje také dávkové zpracování dat z externích systémů.

Zálohy image operačních systémů, produkční databáze a elektronického úložiště provádí zákazník pomocí vlastních hardwarových a softwarových prostředků do vyhrazených datových prostorů, při zachování zavedených technologických norem a plánů zálohování.

Testovací a školicí prostředí je implementováno formou samostatné testovací a školicí databáze a odpovídajícím datovým úložištěm.

## 2.3. PŘEHLED TECHNOLOGIÍ APLIKACE

Výhledový popis použitých technologií vyšších vrstev EKO GINIS je popsán na následujícím schématu:



Obrázek 1 Základní architektura GINIS

## 2.4. POPIS PRODUKČNÍHO PROSTŘEDÍ

Produkčního prostředí dodržuje architektonické principy ICT, pravidla pro provozovatele a využívá v maximální míře stávající infrastrukturu ČTÚ. Dalším důležitým kritériem je zajištění vysoké dostupnosti, počet přistupujících uživatelů, počet předpokládaných dokumentů za rok.

Produkční prostředí EKO GINIS je provozováno ve vnitřní síti ve virtualizovaném prostředí Microsoft, na operačních systémech rodiny MS Windows Server a v databázovém prostředí Oracle. Celkový počet virtuálních serverů = 2ks. 2ks serveru AIB jsou umístěny v DMZ prostředí, ty slouží pro připojení k externím systémům.

Jsou provozovány dva webové/aplikační virtuální servery a jeden virtuální databázový server.

Komunikace s externími systémy je zajišťován prostřednictvím vyhrazeného webového virtuálního serveru, který je oddělen od serveru pro servisní služby službu FTP.

Schéma a podrobný popis jednotlivých vrstev navrhovaného produkčního prostředí včetně podrobného sizingu (cpu, ram, storage), zastávaných rolí v EKO GINIS a požadovaných síťových propustů je uveden v příslušných kapitolách níže.

## 2.5. POPIS TESTOVACÍHO PROSTŘEDÍ

Testovací prostředí dodržuje architektonické principy ICT, pravidla pro provozovatele a využívá v maximální míře stávající infrastrukturu ČTÚ. Testovací prostředí je zároveň využíváno i pro potřeby školení uživatelů. Testovací prostředí je provozováno pouze v jedné instanci a je minimálně na úrovni virtuálních serverů odděleno od produkčního prostředí.

Testovací a školící prostředí EKO GINIS je provozováno stejně jako produkční prostředí ve virtualizovaném prostředí Microsoft, na operačních systémech rodiny MS Windows Server a v databázovém prostředí Oracle. Celkový počet virtuálních serverů = 2ks.

Pro provoz je navržen jeden webový/aplikační virtuální server a jeden virtuální databázový server.

Testovací prostředí zaujímá v minimální konfiguraci všechny role a služby produkčního prostředí. Uživatelé přistupují k testovací části aplikace obdobným způsobem jako do produkčního prostředí (v přihlášení do SLG mají na výběr dva profily – „produkce/test“).

Schéma a podrobný popis jednotlivých vrstev navrhovaného testovacího a školícího prostředí včetně podrobného sizingu (cpu, ram, storage), zastávaných rolí v EKO GINIS a požadovaných síťových propustů je uveden v příslušných kapitolách níže.

Pro přístup dodavatele k těmto serverům platí stejné podmínky jako v případě produkčního prostředí tzn. přes udělenou VPN.

### 3. KLIENTSKÉ UŽIVATELSKÉ PROSTŘEDÍ

#### 3.1. TECHNICKÉ POŽADAVKY NA UŽIVATELSKÉ STANICE

Všichni uživatelé přistupují k aplikaci prostřednictvím Tlustého klienta. Provozovatel zajistil v součinnosti s dodavatelem instalaci tlustého klienta na odpovídající stanice všech uživatelů.

Minimální požadavky na tlustého klienta	
Paměť RAM	minimálně 4 GB
Prostor na pevném disku	minimálně 10 GB
Obrazovka	Rozlišení minimálně 1024 x 768 při zvětšení 100 %, barevná paleta 32 bitů
Operační systém	<p>Microsoft Windows 11 všechny edice, Microsoft Windows 10 Anniversary Update a vyšší,  Microsoft Windows 8, 8.1  Microsoft Windows Server 2019  Microsoft Windows Server 2016  Microsoft Windows Server 2012 R2  Microsoft Windows Server 2012</p> <p>Je vyžadována podpora jazyka, ve kterém je aplikace provozována. V případě výskytu nekompatibilní změny systému v rámci Windows Update bude produkt GINIS upraven do 30 dnů od vydání příslušné aktualizace. Provoz GINIS 2022 na Windows 7 a Windows Server 2008 R2 není garantován. Řešení případných problémů souvisejících s vlastnostmi těchto oper. systémů bude zpoplatněno.</p>
Klient databázového prostředí	<p>Oracle Database:  Oracle Client verze 11.1.0.7, 11.2.0.2, 12.2.0.1  Oracle OLE DB provider verze 11.1.0.7, 11.2.0.2, 12.2.0.1 (vhodné instalovat jako součást instalace klienta GINIS)</p>
Další systémový software	<p>Microsoft.NET Framework v. 4.8  (v některých případech může být vyžadován Microsoft.NET Framework v. 3.5)  Microsoft Internet Explorer 11, MS Edge, případně Mozilla FireFox, Microsoft Windows Installer 3.1 nebo vyšší  Microsoft Visual C++ 2010 Redistributable (x86)  Microsoft Visual C++ 2015-2019 Redistributable (x86)</p>

Automatické aktualizace klienta GINIS	Pro úspěšný provoz automatických aktualizací klientu GINIS je nutné: povolení provozu systémové služby GSSINS01.EXE právo zápisu do instalačního adresáře GINIS právo zápisu do registru Počítač\HKEY_LOCAL_MACHINE\SOFTWARE právo zápisu do registru Počítač\HKEY_CURRENT_USER\SOFTWARE právo pro registraci systémových objektů (ActiveX, COM, OLE), instalaci fontů a MSI třetích stran
---------------------------------------	-----------------------------------------------------------------------------------------------------------------------------------------------------------------------------------------------------------------------------------------------------------------------------------------------------------------------------------------------------------------------------------------------------------------

## 3.2. UŽIVATELSKÉ MODULY

### 3.2.1 GINSRV01

Systémové řešení přípravy střednědobého rozpočtového výhledu poskytující dokonalý přehled o nárocích na rozpočty či možnost modelovat různé varianty rozpočtového výhledu. V rámci komplexního pojetí řeší nástroj sběr požadavků, samotné balancování i schválení rozpočtového výhledu. Zajistí tak přípravu validních dat pro proces balancování, kde si již lze vytvářet různé modely budoucích rozpočtů.

### 3.2.2 GINBAR01

Nástroj zajišťuje kompletní proces přípravy rozpočtu. Od sběru požadavků přes vlastní balancování až po schválení, a zároveň poskytuje dokonalý přehled o nárocích na rozpočty následujících období s možností decentralizace přípravy rozpočtu například na jednotlivé odbory či oblasti. Výhodou je i modelace různých variant a vytváření přehledných výstupů, které lze použít mimo jiné jako podklady pro schvalovací proces rozpočtu organizace.

### 3.2.3 GSAR0Z01

Nástroj s uživatelsky přívětivým prostředím pro agendu zpracování rozpočtu, který vám poskytne dokonalý přehled o změnách v jedné z klíčových oblastí fungování celé organizace. Zároveň dovede díky přístupovým omezením zajistit rozdělení kompetencí v procesu rozpočtování. Jediným nástrojem tak elektronizujete agendu rozpočtování (s možností decentralizace).

### 3.2.4 GINADA01

Nástroj pro jednoduchou správu plánů výdajů a příjmů organizace v aktuálním rozpočtovém období zahrnující financování jednotlivých akcí. Jedná se v podstatě o nepřetržitou kontrolu nad financováním dílčích projektů. Výstupy jsou přehledné, jednoduché a uživatelsky nastavitelné. Centrálně lze také nastavit parametrické oprávnění k provádění operací v nástroji.

### 3.2.5 GINSML01

Modul poskytuje široké možnosti evidence informací o jednotlivých případech, jejich dokladech, finančním, věcném a účetním profilu. Zároveň znemožňuje překročit hodnotu disponibilních prostředků. V souladu s filosofií systému GINIS jsou všechny důležité operace s doklady zaznamenávány v historii. Pomocí konfiguračních parametrů je chování nástroje přizpůsobitelné konkrétním potřebám uživatele.

### 3.2.6 GSAKDF01

Evidence a zpracování došlých faktur i kontrola disponibilních prostředků na účtech v rámci akvizičního procesu s napojením na Státní pokladnu a ISZR. Modul je součástí ekonomického subsystému IS GINIS, který nabízí ucelenou podporu akvizičního procesu od rozpočtování přes evidenci veřejných zakázek a smluv až po konečnou fakturaci a účtování. Jeho propojení se Spisovou službou významně rozšiřuje možnosti zpracování dokladů v elektronické podobě

### 3.2.7 GSAKOF01

Vystavení, vypravení i zpracování faktur jako písemností spisové služby a řízení jejich toku od vstupu do systému až po archivaci, to všechno nástroj dovede. Další schopností je kontrola rozpočtových a disponibilních prostředků na účtech v rámci akvizičního procesu s napojením na Státní pokladnu a ISZR. Nástroj navíc poskytuje přehledné statistiky a evidenci úkonů prováděných nad doklady.

### 3.2.8 GSAPOU01

Nástroj pro evidenci a zpracování poukazů jako písemností spisové služby a řízení jejich toku od vstupu do systému až po archivaci. Samozřejmostí je i kontrola rozpočtových a disponibilních prostředků na účtech v rámci akvizičního procesu s napojením na Státní pokladnu a Informační systém základních registrů<sup>3</sup>. Propojení nástroje se spisovou službou významně rozšiřuje možnosti zpracování dokladů v elektronické podobě.

### 3.2.9 GSAPRE01

Nástroj pro evidenci a zpracování převodních poukazů jako písemností Spisové služby a řízení jejich toku od vstupu do systému až po archivaci. Převodní poukazy slouží pro převod finančních prostředků mezi vlastními bankovními účty organizace. Samozřejmostí je i kontrola rozpočtových a disponibilních prostředků na účtech v rámci akvizičního procesu s napojením na Státní pokladnu a ISZR.

### 3.2.10 GINDDP01

Nástroj je vhodný všude tam, kde je třeba evidovat, spravovat, ale i vymáhat pohledávky (včetně rozsáhlých a složitě členěných skupin), poplatky a další příjmy. Je určený především pro organizační složky státu, kraje, města, obce a jejich příspěvkové organizace. Modul disponuje širokou paletou vazeb na externí systémy pro správnou adresaci pohledávky za konkrétními subjekty, především vazbou na ISZR.

### 3.2.11 GINBUC01

Nástroj pro odesílání platebních příkazů, zpracování bankovních výpisů a dalších souvisejících úkonů. Samozřejmostí je i komunikace s Českou poštou, konkrétně při využití poukázek B a AV i SIPO. Dále modul řeší zpracování avíz platebních karet. To vše s důslednou kontrolou veškerých odeslaných dat. Komunikace s ČNB probíhá v souladu s požadavky Státní pokladny. Realizované platby jsou zároveň nástrojem připraveny k zaúčtování.

### 3.2.12 GSAPOK01

Jde o stěžejní modul ekonomického subsystému GINIS pro vedení pokladních deníků dle aktuální platné legislativy. Umožňuje evidovat doklady v libovolné měně s možností využití přepočtu na účetní měnu pevným, nebo aktuálním kurzem podle evidovaného kurzovního lístku. Modul umožňuje párování úhrad, které jsou okamžitě zobrazeny v příslušné agendě. Další funkcí je evidence vydaných zálohových pokladních dokladů včetně jejich pozdějších vyúčtování.

### 3.2.13 GINMAJ01

Na základě sledování veškerých operací s majetkem poskytuje nástroj podrobný přehled o pohybech i stavech majetku. Zachycení veškerých účetních jevů spojených s těmito procesy je samozřejmostí.

Modul je schopen vést evidenci veškerého majetku (dlouhodobého, operativního, majetkových zásob) nebo pouze určenou část, a to odděleně majetek vlastní, nevlastní, určený k prodeji nebo s dočasně sníženou hodnotou.

### 3.2.14 GININM01

Dokonalý přehled o stavu, pohybech i umístění majetku organizace. Automatizace fyzické inventarizace evidovaného majetku je založena na předpokladu, že evidovaný majetek je identifikován štítky se

strojově čitelnou identifikací majetku, jako je např. čárový kód nesoucí údaj o inventárním čísle. Vlastní proces fyzické inventarizace je realizován inteligentním snímacím zařízením s programovým vybavením, kam jsou předány vybrané informace.

### 3.2.15 GINFUC01

Modul je specializovaným nástrojem koncipovaným zejména pro hromadné nebo kumulované účtování velkého množství účetních a platebních pohybů (samozřejmě vyplývajících z primárních dokladů, které svým charakterem dovolují provádět hromadné či kumulované účtování). Umožňuje tedy při zachování detailní průkaznosti jednou operací vygenerovat a poté proúčtovat jakékoli množství dokladů. Dále modul řeší i oblast zápočtů, závazků a pohledávek.

### 3.2.16 GSAUCT01

Modul umožňuje vytvářet a účtovat všechny typy účetních dokladů. Nejvíce uplatnění nalezne v oblasti tvorby opravných dokladů k dokladům vzniklým v ostatních modulech ekonomického systému GINIS a při účtování nespárovaných plateb. Modul plnohodnotně podporuje elektronický schvalovací proces. Veškeré důležité operace s doklady jsou zaznamenávány v historii a kdykoli je možno jednoduše dohledat okamžik provedené změny i jejího autora.

### 3.2.17 GSAUCR01

Modul UCR poskytuje uživateli systému GINIS velké množství controllingových, manažerských, prezentačních a dalších výstupů i pohledů na data, která jsou proúčtována do Deníku účetních zápisů a Deníku rozpočtových zápisů, a dále i na data s nimi souvisejících primárních dokladů. Sada základních a zakázkových výstupů je neustále aktualizována, aby byla v plném souladu s platnou legislativou.

### 3.2.18 GSAADR01

Snadná správa a editace účtových rozvrhů s možností nastavení přístupových omezení.

Snadná možnost editace účtových rozvrhů, nastavování jejich platností i vlastníků. Zároveň umožňuje export a import účtových rozvrhů i načítání dávek. Číselníky státní pokladny zabezpečí stažení aktuálních verzí, kterou vám Administrace účtových rozvrhů a číselníků také přináší. Jednoduchý průvodce, který je součástí modulu, poslouží ke každoročnímu otevření nového účetního období.

### 3.2.19 GINADP01

Specializovaný nástroj pro centrální správu účetních předkontací ekonomických modulů GINIS.

Modul pro definici možných účetních případů, jim příslušejících pohybů a způsobů jejich zaúčtování. V účtujících modulech uživatel pouze vybere příslušnou předkontaci, vyplní případné proměnné hodnoty a další údaje jsou již při zaúčtování vygenerovány automaticky (definovány jako konstanty nebo předkontací vytaženy z primárního dokladu). Náhled zaúčtování dokladu je k dispozici ihned po vyplnění nezbytných údajů (před samotným účetním pohybem).

### 3.2.20 GSAVEP01

Specializovaný nástroj pro centrální správu Ukazatelů organizace (využité při výstupu výkazy FIN, kontroly správnosti provádění rozpočtových opatření).

## 4. SYSTÉMOVÉ SLUŽBY

### 4.1. GSSZUD01

Zpracování událostí je specializovanou službou jádra systému. Zahrnuje řízení, obsluhu a správu událostí vzniklých v důsledku provozu systému a jeho jednotlivých agend.

Základní funkce modulu jsou:

- *Plně administrovatelný systém automatického zpracování událostí*
- *Podpora odloženého zpracování sestav*
- *Zabezpečení obsluhy uživatelských avizací*
- *Automatizovaná aktualizace údajů ze základních registrů*
- *Integrovaný monitoring provozu aplikací*
- *Snadná správa kalendáře naplánovaných událostí*
- *Řízený dohled nad mezními stavy v datech*

### 4.2. GSSAUT01

Autorizační služba pro GINIS je specializovanou službou jádra systému GINIS®. Je určena pro ověřování přístupových práv uživatelů k ostatním modulům a aplikacím systému GINIS® v rámci lokální sítě organizace. Uživatelská oprávnění jsou prostřednictvím autorizační služby ověřována v reálném čase. Autorizace pomocí autorizační služby je dostupná pro všechny typy aplikací. Pomocí autorizační služby je tak možno provést ověření přístupu jak pro uživatele klasického klientského modulu, tak i pro uživatele webové aplikace nebo služby.

### 4.3. GSSINS01

Instalační služba pro GINIS zajišťující reinstalace lokálních aplikací z databáze GINIS.

## 5. WEBOVÉ SLUŽBY

### 5.1. GWSIDS02

Aplikační internetová brána pro komunikaci s vnějšími systémy.

### 5.2. GWSGIN01

Obecné webové služby XRG GINIS pro napojení externích systémů.

### 5.3. GWSSSL01

Webové služby XRG GINIS pro spisovou službu pro napojení externích systému.

### 5.4. GWSESS01

Webové služby GINIS pro napojení externích systémů pomocí komunikace dle NSESSS.

### 5.5. GWSAUT03

Webová služba GINIS používána pro autorizace aplikací do systému GINIS pomocí napojení na AD.

### 5.6. GWSDKS01

Webová služba zajišťující přenos dat pro konverzní rozhraní DKS.

## 6. SERVISNÍ A ADMINISTRÁTORSKÉ APLIKACE

### 6.1 GINADM01

Administrace (společná pro celý systém GINIS®) je určena ke komplexnímu nastavení a průběžné aktualizaci celého systému i jednotlivých subsystémů dle požadavků uživatele.

### 6.2. GINADE01

Administrace je určena ke komplexnímu nastavení a průběžné aktualizaci ekonomického systému.

### 6.3. GSAADU01

Administrace systémové služby Zpracování událostí GINIS (GSSZUD01)

### 6.4. GSAAUT02

Administrace systémové služby GSSAUT01

### 6.5. GSAWTS01

Testovací aplikace pro komunikaci webových služeb externích systémů

### 6.6. GSAADT03, GSAADT04, GSAADT06

Servisní aplikace pro správu a údržbu databáze.

## 7. DATABÁZOVÉ SERVERY, ÚLOŽIŠTĚ A ROZMÍSTĚNÍ DAT

ČTÚ pro některé provozované aplikace používá databáze Oracle. Všechny tyto databáze využívají společné běhové prostředí, které je tvořeno clusterem dvou shodných SPARC serverů T8-1. Oba servery jsou v režimu active/active, avšak z pohledu databází jsou provozovány v režimu active/passive. Databáze jsou navzájem zcela nezávislé: každá databáze má svůj vlastní listener, svůj Oracle home, své diskové prostory, konfiguraci, logování, zálohování atd.

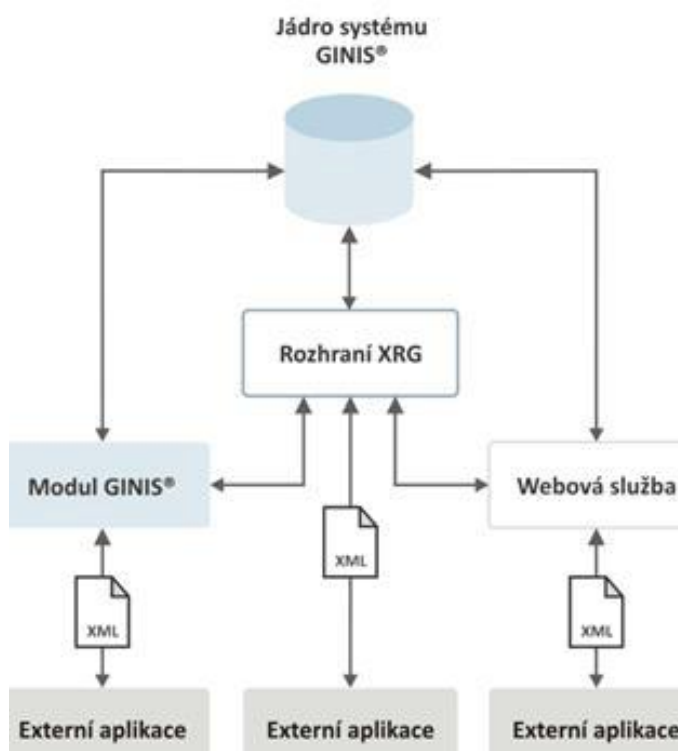
## 8. OBLASTI INTEGRACE, POPIS OBVYKLÝCH INTEGRAČNÍCH VAZEB EKO GINIS

Tato část dokumentu popisuje řešení pro oblast integrace na systémy a aplikace třetích stran na informační systém EKO GINIS (dále jen EKIS) v prostředí ČTÚ.

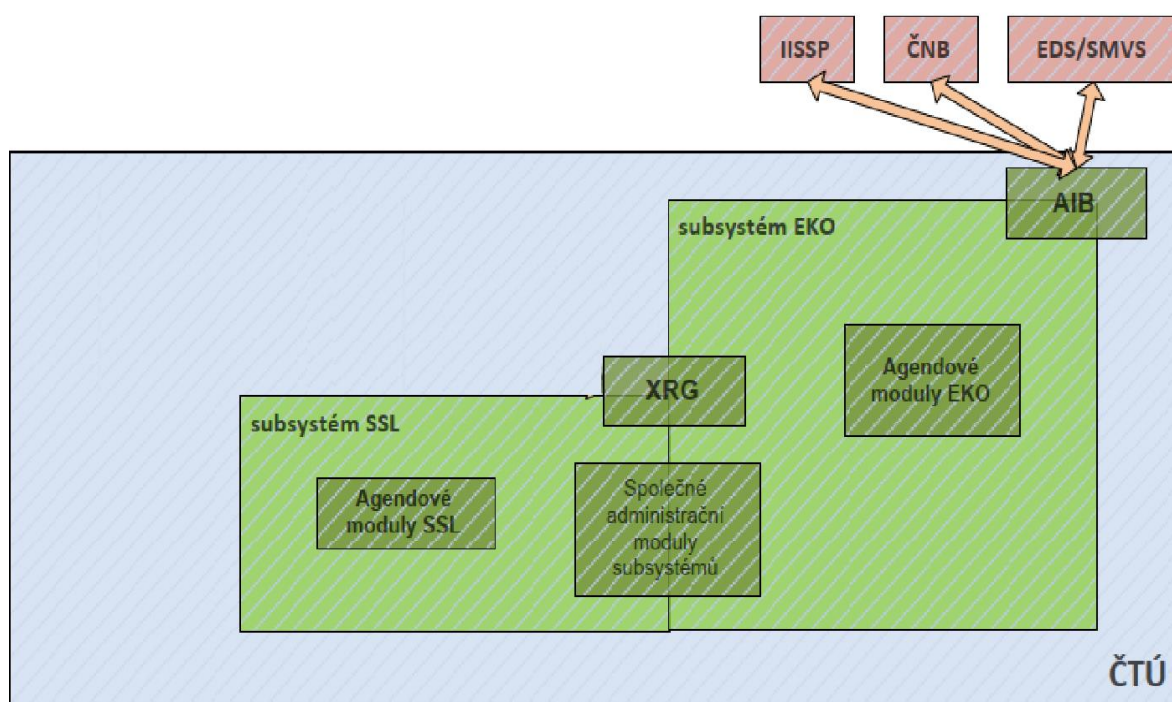
### 8.1. XML ROZHRAŇÍ INFORMAČNÍHO SYSTÉMU GINIS

Aplikační základ integrační platformy GINIS tvoří XML rozhraní XRG. Pod tímto termínem je zahrnuto široké spektrum dodávaných komponent počínaje obsáhlou sadou kategorizovaných webových služeb pro on-line přístup k datům, doplněnou o znalostní bázi a přístup k portálu pro sdílení technologických a provozních informací a konče softwarovými nástroji pro automatizaci rozličných úloh v oblasti veřejné správy, datových komunikací a zabezpečení předávaných informací. Rozhraní XRG je otevřenou aplikační platformou, kterou lze do finální formy sestavit až na základě specifických potřeb. Tento rys spolu s důrazem kladeným na využití nejmodernějších technologií a robustnost celého systému umožňuje konfigurovat každé integrační řešení tak, aby zabezpečilo splnění i těch nejpřísnějších kritérií a vyhovělo nárokům širokého spektra cílových prostředí. Jak již název rozhraní XRG napovídá, koncepce jeho řešení je založena na zpracování dat distribuovaných ve standardizovaném formátu XML. Mezi hlavní deklarované a reálnou praxí mnohokrát ověřené přednosti tohoto formátu patří schopnost poskytnout otevřený, pružný a nezávislý způsob reprezentace dat přenášných mezi rozličnými systémy.

Popis (dokumentace) těchto webových služeb je veřejně dostupný na portále <https://robot.gordic.cz/XRG/> v plné šíři po registraci zdarma. Systémy jako ISDS, IISSP, EDS/SMVS mají vlastní obecné API rozhraní, které naopak volá systém GINIS.



Obrázek 2 Základní schéma XRG



Obrázek 3 Zjednodušené schéma komunikace GINIS se systémy třetích stran

## 8.2. ISDS

Napojení na systém ISDS je standardní součástí systému GINIS. Pro účely EKO GINIS je použita administrovaná datová schránka „Český telekomunikační úřad“ s ID „a9qaats“ jako komunikační prostředek k provedení Zveřejnění smluv. Veškerá komunikace se systémem ISDS probíhá centrálně přes proxy server X.

Komunikace vždy vzniká na straně systému GINIS. Systém GINIS odesílá z AIB, které je na server A (pro potřeby testování na serveru B), ZUD dle typu zpracovávané úlohy na A, B a C.

Popis oblastí integrace:

- *Slouží uživatelům modulu SML pro možnost Zveřejnění smluv skrze datové schránky a všem*
- *uživatelům k vyhledávání datových schránek*
- *použitá technologie – WS SOAP*
- *řízení přístupu – login a heslo nebo certifikát (dle nastavení datové schránky v ISDS)*
- *způsob a forma komunikace – GINIS (Client) – ISDS (Server)*
- *šifrování komunikace – HTTPS (TLS 1.2)*
- *další ochrana komunikace – Ne*
- *logování – do souboru (textový soubor na příslušných serverech)*

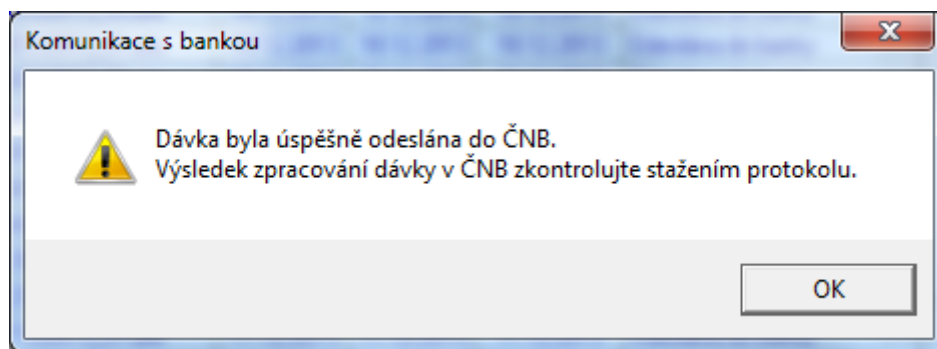
## 8.3. ABO-K ČNB

Komunikace nahrazuje jednak fyzickou tvorbu dávek příkazů a jejich přenos do internetového bankovníctví ABO-K, tak stahování výpisů z aplikace ABO-K a jejich uložení na fyzický disk.

Komunikace mezi GINIS a ABO-K WS probíhá pomocí certifikátu. V modulu ADE na detailu bankovního účtu musí být tento certifikát nahrán + nahrán na serveru s AIB.

Proces vytvoření dávky do banky, uložení do elektronického úložiště a podepsání dávky jedním nebo dvěma certifikáty dochází uvnitř systému GINIS modul BUC.

Při odesílání je obsluha informována hlášením: Probíhá přímé odeslání dávky příkazů do ČNB, nepřerušovat ... Po úspěšném odeslání se zobrazí informační okno:



Obrázek 4

Stažení protokolu je další WS, která stáhne Protokol o zpracování dávky v textovém formátu.

Další webovou službou je stažení výpisů. Soubor výpisu se stahuje i s příslušným souborem elektronické značky ( ep1 ), pomocí které se ověřuje správnost a pravost výpisu. O stahování výpisu je obsluha informována hlášením: Probíhá přímé stahování výpisů z ČNB, nepřerušovat...

Komunikace vždy vzniká na straně systému GINIS. Systém GINIS odesílá ze serveru požadavek systému ABO-K, který vrací odpověď serveru a ten ji předává aplikaci na lokální stanici ke zpracování.

Popis oblastí integrace:

- *Slouží uživatelům modulu BUC pro odeslání příkazů a ke stažení výpisů z ČNB*
- *použitá technologie – WS SOAP*
- *přímý přístup na server*
- *řízení přístupu – certifikát*
- *způsob a forma komunikace – GINIS (Client) – ABO-K (Server)*
- *šifrování komunikace – HTTPS (TLS 1.2)*
- *další ochrana komunikace – Ne*
- *logování – do souboru (textový soubor na příslušných serverech)*

#### 8.4. IISSP

Komunikace vždy vzniká na straně systému GINIS. Systém GINIS odesílá ze serveru požadavek systému IISSP, který vrací odpověď serveru a ten ji předává aplikaci na lokální stanici ke zpracování.

Popis oblastí integrace:

- *Slouží uživatelům modulu ROZ, SML, BUC, UCR pro komunikace se systémem IISSP (rozpočtové úpravy, rezervace, informace o bankovních účtech, kontroly stavů, výkazů, realizace PRSK)*
- *použitá technologie – WS SOAP*
- *přímý přístup na server*
- *řízení přístupu – certifikát*
- *způsob a forma komunikace – GINIS (Client) – IISSP (Server)*
- *šifrování komunikace – HTTPS (TLS 1.2)*
- *další ochrana komunikace – NE*
- *logování – do souboru (textový soubor na příslušných serverech)*

**Administrační část v modulu ADM**

- *Interní subjekt – role EKIS; systém komunikace s IIISP (on-line)*
- *Osoba – login a role uživatele*

**Administrační část v modulu ADE**

- *USC – definice Finančního místa; stanovení PIK: POL 51420000 a POL 51820000*
- *Bankovní účet pro daný rok – zadání čísel rezervace pro PIK*

**Administrační část modul VEP – definice ukazatelů****Administrační část modul ADA – definice číselníku EDS/SMVS (platné Projekty a akce)****Administrační část modul ADR – stáhnutí a průběžná aktualizace Číselníku Státní pokladny****Funkce v modulech EKO GINIS s online napojením na IIISP:****ROZ – předání rozpočtových dokladů k externí validaci do IIISP (RISRE)**

- *veškerá rozpočtová opatření s DRD 3,7 a 8*
- *zapojení ENNV s DRD 25*

**SML – žádost o zapojení výdajů, předpokládaných příjmů v dokladech modulu SML přenášených do IIISP před provedením elektronické finanční kontroly a schválení dokladu**

- *vytvoření rezervace*
- *úpravu rezervací*
- *zjišťování stavu rezervace*
- *kontroly souladu rezervací mezi GINIS a IIISP*

**BUC – po provedení dávek příkazů dochází k předání informací o příjemcích plateb ze SR (čísla bankovních účtů)**

**UCR – provádění sady kontrola mezi GINIS a IIISP k dosažení souladu na úrovni rezervací, rozpočtu, skutečnosti a výkazů; předání informací o skutečnostech formou PRSK**

**8.5. EDS/SMVS**

Komunikace vždy vzniká na straně systému GINIS. Systém GINIS odesílá ze serveru požadavek systému EDS/SMVS, který vrací odpověď serveru a ten ji předává aplikaci na lokální stanici ke zpracování.

Popis oblastí integrace:

- *Slouží uživatelům modulu ROZ ro komunikace se systémem EDS/SMVS*
- *použitá technologie – WS SOAP*
- *přímý přístup na server*
- *řízení přístupu – certifikát*
- *způsob a forma komunikace – GINIS (Client) – IIISP (Server)*
- *šifrování komunikace – HTTPS (TLS 1.2)*
- *další ochrana komunikace – NE*
- *logování – do souboru (textový soubor na na příslušných serverech)*

Automatická aktualizace dat z EDS/SMVS – je zabezpečena pomocí modulu ZUD. Konfigurace obslužné události se provede modulem ADU.

Identifikátor obslužné akce: eko\_aku\_edsmexx

Výkonný kód obslužné akce: Gordic.Zud.CommonProviders.GEdsCallMexxProvider

Tato obslužná akce slouží k provádění plánované aktualizace dat ze systému EDS/SMVS. Systém je určen pro vstup a zpracování dat části státního rozpočtu. Při provádění aktualizace dat v rámci této obslužné akce se konkrétně jedná o volání následujících metod:

ME10 – Nové akce EDS/SMVS

ME11 – Prvotní bilance akcí

ME12 – Bilance akcí v novém roce

ME13 – Vyřazené/Znovu zařazené akce do fin. ze SR

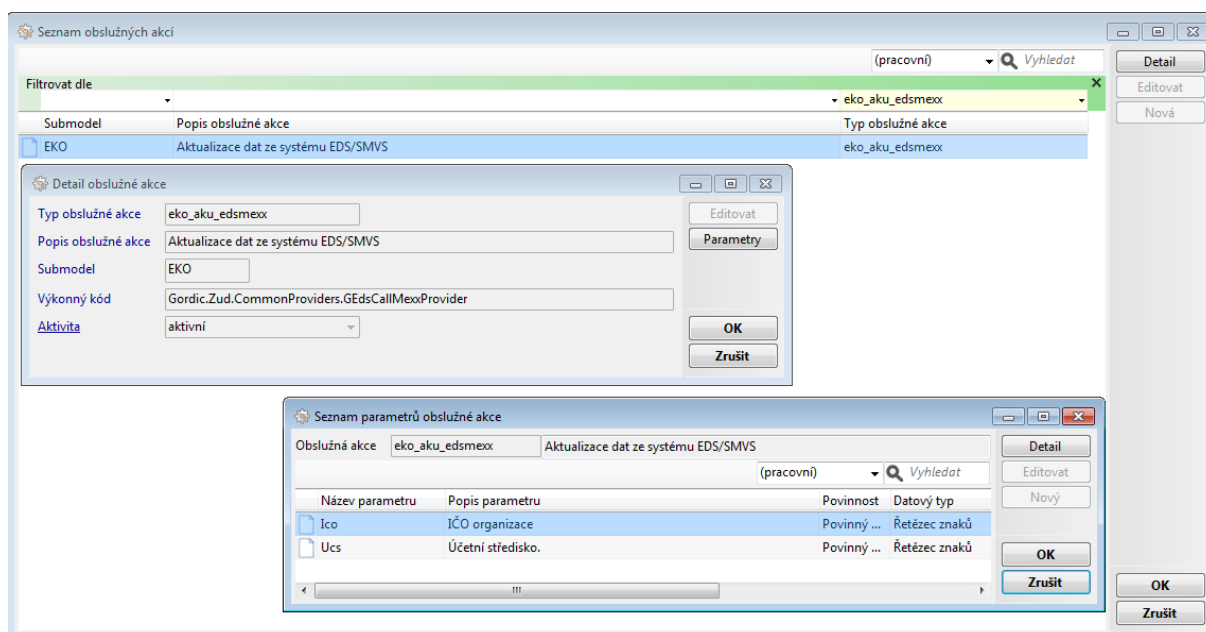
ME20 – Návrhy rozpočtových opatření

Pro zabezpečení optimální funkcionality se u této obslužné akce předpokládá naplánování jejího spouštění v pravidelných intervalech.

Parametry obslužné akce:

Ico – IČO organizace. Povinný parametr typu řetězec znaků.

Ucs – Účetní středisko. Povinný parametr typu řetězec znaků.



Obrázek 5 Seznam obslužných akcí

## **Plánovaný rozvoj EKIS**

Současný EKIS je napojený na SSL (spisová služba) – jedná se o subsystémy platformy GINIS – a využívají Kartotéku externích subjektů.

Aktuálně probíhají implementační práce na integraci EKIS na IS:

- mySPECTRA (Systém pro správu kmitočtového spektra),
- SOP (Samoobslužný portál – ePortál)

### **IS mySPECTRA**

Napojení EKIS na mySPECTRA je realizováno prostřednictvím integračního rozhraní (tzv. Mediátoru) v rámci rozvoje v aktuální smlouvě se stávajícím dodavatelem. Mediátor má roli ESB (enterprise service bus), EKIS bude prostřednictvím Mediátoru komunikovat se systémem mySPECTRA.

IS mySPECTRA nahrazuje IS Spectra Plus – bude generační obměnou IS Spectra Plus, která umožní zvýšení funkcionality procesů při správě kmitočtového spektra. Projekt mySPECTRA se aktuálně realizuje s velkou časovou prodlevou ze strany dodavatele. V rámci projektu mySPECTRA se současně buduje zmiňovaný Mediátor (jednotná vrstva pro sdílení a komunikaci mezi IS ČTÚ). Předpokladem je, že toto komunikační rozhraní by mělo být spolu s mySPECTRA nasazeno na produkční prostředí podle aktuálního HMG do 30. 6. 2026.

### **IS ePortál**

ePortál – klientská zóna – umožní registrovaným uživatelům zobrazení přehledu platebních příkazů a plateb a jejich stavů za služby (roční a správní poplatky, pokuty). Parametry plateb mají být do klientské zóny předávány prostřednictvím webových služeb.

V následujících letech jsou plánovány integrace EKIS na další IS, a to:

- MOSS (Modulární správní systém)
- MAKS (Monitorovací a kontrolní systém)

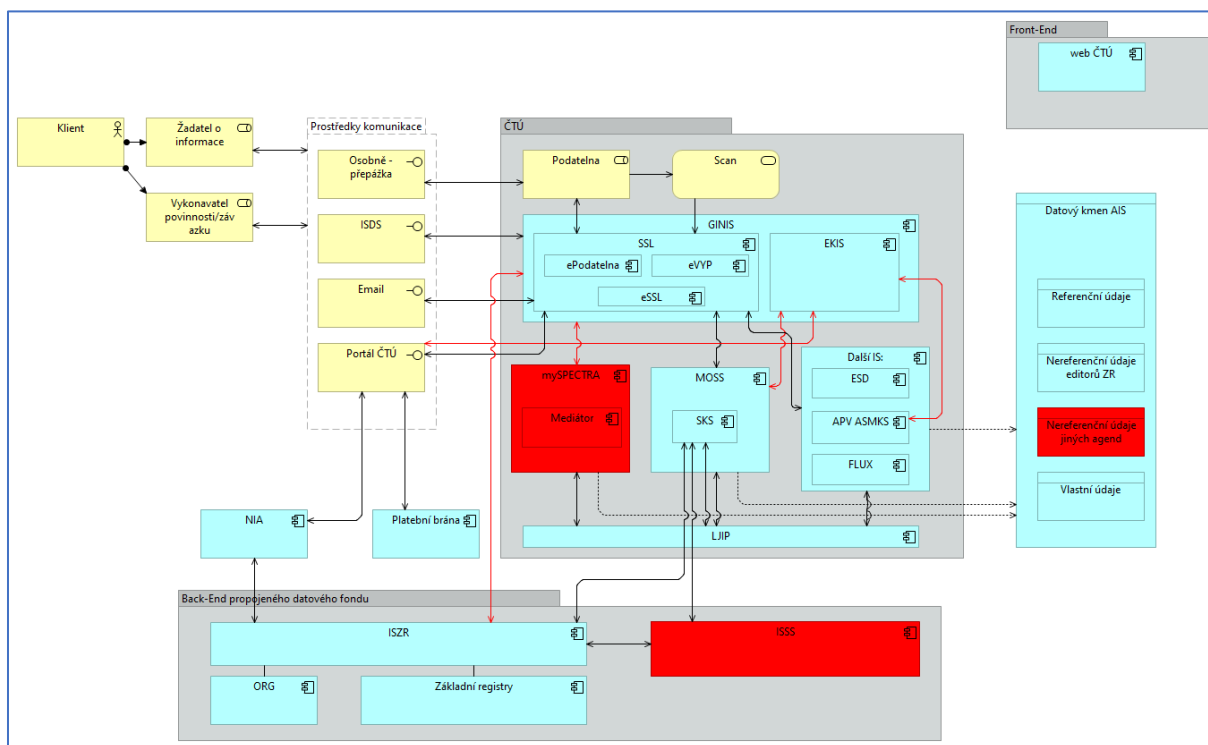
### **IS MOSS**

ČTÚ připravuje změnu evidence pokut a jiných poplatků vedených v IS MOSS, který slouží pro podporu vedení správních řízení. Aktuálně jsou faktury/pokuty manuálně párovány a zaúčtovávány do knihy KOF (Kniha odeslaných faktur) v EKIS a dále jsou v MOSS manuálně párovány předpisy u splátkových kalendářů s platbami. Cílem napojení EKIS na MOSS je tyto procesy zautomatizovat.

### **IS MAKS**

V horizontu 3 – 4 let bude IS MAKS nahrazovat stávající IS APV ASMKs, který zabezpečuje proces sledování, zjišťování, zpracování, sdílení a využívání informací, definující parametry radiového vysílání a radiových zařízení k dosažení cílů správy radiového spektra. Agenda evidence majetku, implementovaná ve stávajícím řešení, by měla být v novém IS MAKS nahrazena plnohodnotnou integrací na agendový systém EKIS.

Budoucí stav propojení IS ČTÚ je zobrazen na obr. 1. Červeně jsou označeny ty vrstvy/IS a vazby, které v současné době nejsou v produkčním prostředí ČTÚ implementovány.

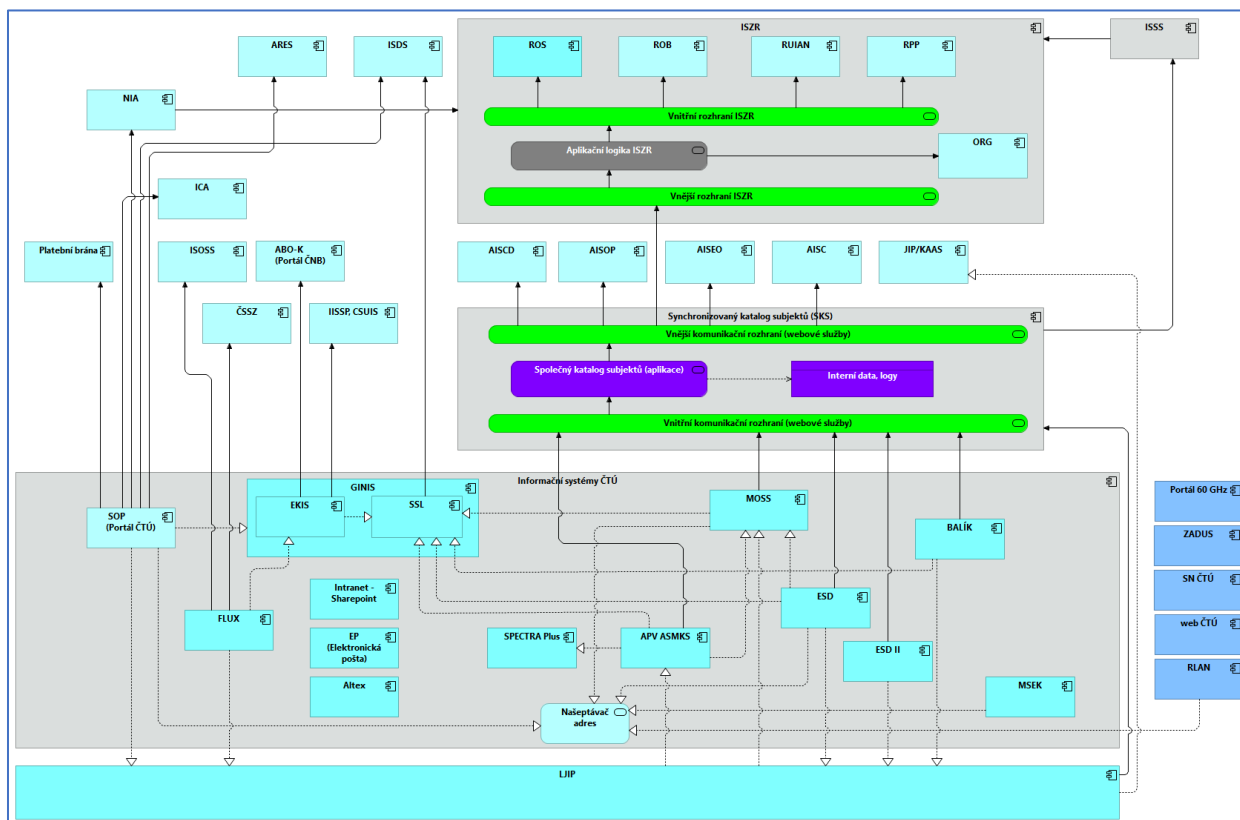


Obr. 1: Budoucí stav propojení IS ČTÚ

IS mySPECTRA, SOP a MOSS využívají Společný katalog subjektů (SKS), který zajišťuje veškeré potřebné infrastrukturní záležitosti komunikace s ISZR a poskytuje úložiště pro další nereferenční údaje. SKS udržuje kompletní historii změn provedených a v něm evidovaných subjektů. Pokud konkrétní agendový informační systém (dále jen „AIS“) ČTÚ potřebuje informaci z ISZR, zavolá pomocí vybraných webových služeb vnitřní rozhraní SKS, které požadavek převeze a pomocí svého vnějšího rozhraní zašle dotaz či sadu dotazů na vnější rozhraní ISZR. Vracenou odpověď poté doplní o data k subjektu uložená přímo v SKS a prostřednictvím svého vnitřního rozhraní vrátí zpět volajícímu systému. Součástí tohoto procesu je logování celé komunikace dle požadavků ISZR prostřednictvím SKS.

Kartotéka externích subjektů v GINIS komunikuje s ISZR napřímo.

Grafický diagram ukazuje propojení jednotlivých IS ČTÚ.



Obr. 2: Vazby mezi IS ČTÚ

### Technologická vrstva

ČTÚ provozuje jedno datové centrum (dále jen „DC ČTÚ“) a jednu lokalitu pro ukládání záloh jako Disaster Recovery (dále jen „DR“). DC ČTÚ je umístěno v sídle ČTÚ na adrese: Sokolovská 58/219, Vysočany, 190 00 Praha 9. Zálohy jsou pravidelně ukládány do DR lokality Karlovice 404, Kostelec u Holešova. V roce 2026 se plánuje rozšířit DC ČTÚ o druhou lokalitu, v režimu aktiv – aktiv, která se bude nacházet v DC MPSV na adrese Sokolovská 855/225, Vysočany, 190 00 Praha 9. Dále ČTÚ využívá pro projekt MSEK hostingové služby v Datovém centru DC TOWER na adrese: Mahlerovy sady 2699/1, Žižkov, 130 00 Praha 3.

DC ČTÚ je vybudováno v logickém členění na dvě části. Jedna část je označena jako „CTU2008“ – produkční síť a druhá část je označena jako „ASMKS“ – automatizovaný systém monitorování kmitočtového spektra.

Pro ukládání dat z obou částí DC ČTÚ je k dispozici jedno centrální diskové pole IBM FlashSystem 9200 s celkovou kapacitou 600 TiB. V rámci DC ČTÚ je možné přistupovat ke sdílenému datovému prostoru prostřednictvím Storage Area Network (SAN).

V prostředí ČTÚ je provozována virtualizační struktura na platformě VMware (ve verzi 8). Zdroje poskytují 4 hosty Dell PowerEdge R740, každý s celkovým výkonem CPU 144 GHz a s RAM 768 GB. Jako úložiště databází (produkční DB server) slouží dva Oracle databázové servery (2x ORACLE SPARC T8-1).

Centrální zálohování a obnova dat je řešena zálohovacím systémem Avamar Gen4S M2400 node + EMC Data Domain DD2500. Zálohování a obnova dat na jednotlivých lokalitách je

řešena systémem Avamar od EMC (Avamar EUROPA 12 DRIVE CHASSIS TLA). Pro ASMKS je použit také host Lenovo X3550 M5, jako ESX Hypervisor pro Avamar Repliku DC Praha do lokality Karlovice, a host Dell PowerEdge R740xd jako VMware struktura pro zálohování Avamar.

Součástí sítě ČTÚ jsou dále i dva hosty Dell PowerEdge R640, ESXi pro aplikační servery SPECTRA.

Centrální sdílené a zabezpečené připojení sítě ČTÚ k internetu je v lokalitě DC ČTÚ (aktuálně rychlostí 150 Mbps). Dále je v sídle ČTÚ dostupná konektivita prostřednictvím Wi-Fi.

V prostředí ČTÚ je jeden centrální firewall složený ze dvou uzlů postavený na technologii CheckPoint. Pro připojení mobilních stanovišť je využíván VPN server, na kterém jsou ukončovány šifrované VPN kanály.

Na jednotlivých oblastech jsou používány servery VMware ESXi (FUJITSU PRIMERGY RX2530 M7). Zálohování je zde řešeno systémem Avamar.

Dále je v prostředí ČTÚ provozována adresářová služba MS Active Directory s úrovní funkčnosti domény Windows Server 2016. Kancelářské aplikace zajišťuje cloudová služba Office M365 s licenci E3. Lokální Identity Management poskytuje IS Lokální jednotný identitní prostor ČTÚ (dále jen „LJIP”).

Tab. č. 1. Shrnutí IT prostředí v ČTÚ

Počet uživatelů	650
Počet PC	630
Počet NTB	360
Počet serverů fyzických	53
Počet serverů virtuálních	177
OS na PC, NTB	MS Windows 10,11
Nejčastější SW na PC a NTB	Office 365 ProPlus, Symantec Endpoint Protection
OS na serverech	MS Windows Server Standard 2016/2019, MS Windows Server Datacenter 2016/2019, Linux, VMware, Oracle
Databáze	Oracle, MS SQL
Virtualizační platforma	VMware 7 a 8
Získávání informací o PC a serverech aktuálně	Landesk
Počet lokalit zadavatele	12
Centralizovaná správa koncových stanic	Landesk a GPO